

Socialfundsprogrammet 2014-2020:

*Effektmåling af personrettede indsatser under
prioritetsakse 4 – Erhvervsuddannelse og
videregående uddannelse*

18. maj 2024

DEN EUROPÆISKE UNION
Den Europæiske Socialfond



DEN EUROPÆISKE UNION
Den Europæiske Fond
for Regionaludvikling



Vi investerer i din fremtid

Baggrund: Evalueringsplan for Regionalfonden og Socialfonden i Danmark 2014-2020

Formål

Rammerne for evalueringen af det danske socialfondsprogram for 2014-2020 er fastlagt i *Evalueringsplanen for Regionalfonden og Socialfonden i Danmark 2014-2020*. Som en del af evalueringen af programmet gennemføres der kontrafaktiske effektmålinger af hovedparten af programmernes prioriteter. Målingerne er baseret på registerdata fra Danmarks Statistik og foretages ved at følge udviklingen blandt deltagerpersoner og virksomheder efter de har forladt indsatsen og sammenligne denne med udviklingen i en kontrolgruppe af personer eller virksomheder, der ligner deltagerne.

Målingerne kan derved bidrage med viden om indsatsernes effekter og bidrag til programmernes mål på længere sigt.

Der er tidligere foretaget effektmålinger af de virksomhedsrettede indsats, der er støttet med midler fra Regionalfonden og Socialfonden 2014-2020.** I denne måling fokuseres på udvalgte personrettede indsats, der er støttet med midler fra socialfondsprogrammets prioritetsakse 4. *Erhvervsuddannelse og videregående uddannelse*. Der er ikke foretaget effektmålinger af indsats under de øvrige prioritetsakser i socialfondsprogrammet, da det ikke har været muligt at konstruere gode, vellignende kontrolgrupper på baggrund af det tilgængelige data.

Effektmåling af udvalgte uddannelsesindsatser

Målingen omfatter i alt otte projekter, der har fokus på at øge antallet af personer med erhvervsuddannelse. Projekterne er udvalgt, da de har anvendt ensartede virkemidler og været målrettet en velafgrænset deltagergruppe. Samtidig er der tale om projekter med mange deltagere.

Projekterne er inddelt i to grupper med to forskellige formål:

- Gruppe 1: Indsatser rettet mod grundskoleelever, der sigter på at øge antallet af elever, der **starter** på erhvervsuddannelser
- Gruppe 2: Indsatser rettet mod elever på erhvervsuddannelser, der sigter på at fastholde og få flere til at **gennemføre** en erhvervsuddannelse.

Projekterne har tilsammen et budget på ca. 160 mio. kr. og en samlet støtte fra socialfondsprogrammet på godt 78 mio. kr. Der har i alt deltaget knap 22.000 deltagere fra hele landet.

**Resultaterne af målingerne blev præsenteret for udvalget på mødet d. 17. maj 2023.

Opsummering af resultater

- Målingen omfatter **otte** personrettede uddannelsesindsatser støttet under socialfondsprogrammets prioritetsakse 4.
- De otte projekter har tilsammen et budget på **160 mio. kr.**, hvoraf godt **78 mio. kr.** kommer fra Socialfonden.
- Projekterne har haft to overordnede formål:
 - At få flere grundskoleelever til at **starte** på en erhvervsuddannelse.
 - At mindske frafaldet og få flere til at **gennemføre** en erhvervsuddannelse.
- Mere end **20.000 grund- og erhvervsskoleelever** har deltaget i indsatserne.
- Effektmålingen foretages ved at sammenligne deltagere i indsatsen med en sammenlignelig gruppe af elever (kontrolgruppe).
- Hvis der er forskel på de to grupper, kan det tolkes som et udtryk for effekten af indsatsen.
- Målingen antyder, at indsatsen **bidrager positivt til at øge andelen af grundskoleelever der påbegynder en erhvervsuddannelse.**
- Derimod er der umiddelbart **ikke tegn på, at indsatsen har løftet andelen af erhvervsskoleelever som gennemfører eller fortsat er i gang med en erhvervsuddannelse** på opgørelsestidspunktet.
- **Resultaterne skal tolkes forsigtigt**, da der kan være systematiske forskelle på deltagergruppen og kontrolgruppen, som der ikke er taget højde for i målingen.

Sådan foretages effektmålingerne

Effektmåling og statistiske tests

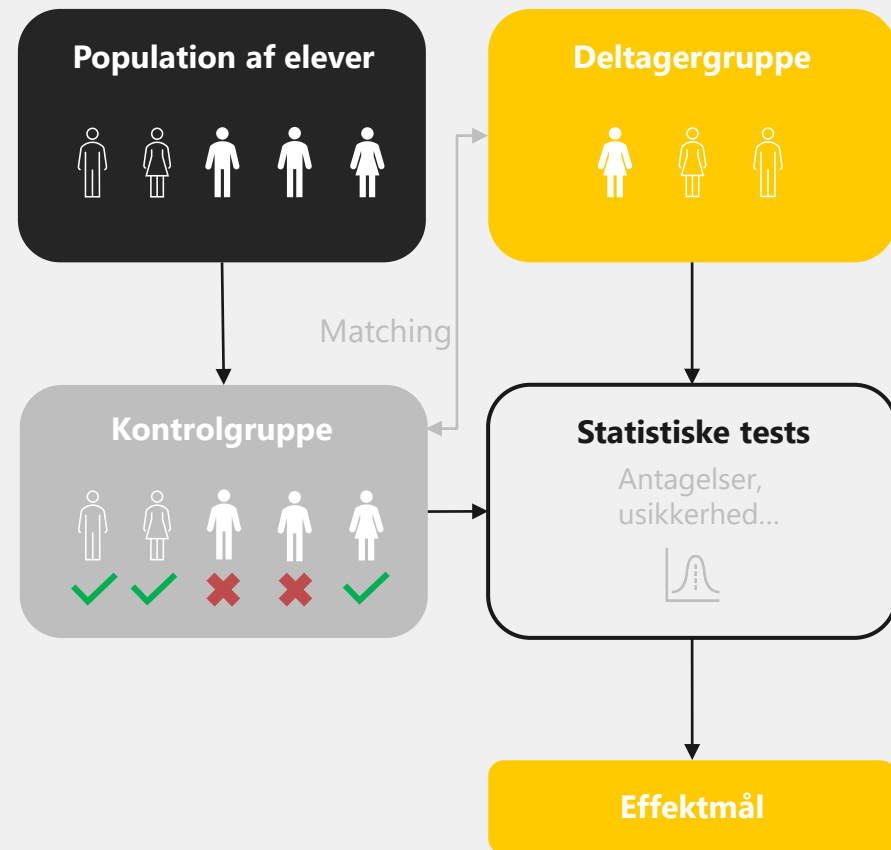
Effektmålingen foretages ved at sammenholde uddannelsesstatus for gruppen af elever, der har deltaget i et projekt, med en sammenlignelig gruppe af elever, der ikke har deltaget i indsatsen (kontrolgruppe).

Kontrolgrupperne er udtrukket fra populationen af henholdsvis grundskole- og erhvervsskoleelever, således at deltagere fra indsatsen rettet mod grundskoleelever (gruppe 1) er matchet med andre elever fra grundskolen, mens deltagere fra indsatsen rettet mod erhvervsskoleelever (gruppe 2) er matchet med andre erhvervsskoleelever. Derudover er kontrolgruppen afgrænset til at ligne deltagergrupperne mest muligt på en række observerbare karakteristika. Hver deltager er matchet med en ikke-deltagende elev med samme alder, køn, herkomst, familiens højeste fuldførte uddannelse og bopælskommune. Derudover er deltagerne matchet med elever, hvor familiens disponible indkomst ligner hinanden. Endelig er grundskoleeleverne (gruppe 1) matchet med elever fra skoler med sammenlignelige karaktergennemsnit for fagene dansk og matematik. Deltagergruppen og kontrolgruppen er således ens på disse karakteristika. Bilag 1 og 2 viser deltagergruppernes fordeling på en række demografiske, ressourcemæssige og faglige baggrundsfaktorer, set ift. den samlede population af elever i henholdsvis grundskolen og på erhvervsuddannelserne.

Effektmål og usikkerhed

Effekten af indsatserne vurderes ved at sammenligne andelen af elever i deltagergruppen, der har påbegyndt, fortsat går på, eller har færdiggjort en erhvervsuddannelse med den tilsvarende andel i kontrolgruppen. Effekten på deltagernes uddannelsesadfærd måles fra det tidspunkt, hvor deltagerne er startet i indsatsen og frem til medio 2023.

Hvis der er forskel på andelen i de to grupper, kan det tolkes som et udtryk for effekten af indsatsen. Det kan dog ikke udelukkes, at forskellen skyldes tilfældigheder snarere end effekten af indsatsen. Der beregnes derfor konfidensintervaller for den estimerede effekt, der indikerer at effekten med 95 pct. sikkerhed ligger inden for intervallet.



Data, usikkerhed og forbehold

Datagrundlag

De otte projekter, der indgår i effektmålingen, har tilsammen indrapporteret oplysninger for 21.697 deltagere. Inden effektmålingen frasorteres deltagere, der ikke var indskrevet på en grundskole eller en erhvervsuddannelse, da de startede i projektet. Tilsvarende frasorteres deltagere over 21 år, deltagere med ugyldige CPR-numre samt bortgåede og udvandrede deltagere. Endelig er deltagere, som indgik i flere forskellige projektforsøg, kun talt med i forløbet med den tidligste startdato. Det endelige antal deltagere reduceres derved til 11.855. Afslutningsvis frasorteres 310 deltagere, som ikke kan matches med en sammenlignelig elev. Effektmålingen omfatter derfor 11.545 deltagere.

Deltagerne er herefter fordelt på to interventionsgrupper baseret på deres uddannelsesstatus ved projektstart:

- Gruppe 1: 2.529 grundskoleelever
- Gruppe 2: 9.016 erhvervsskoleelever

Målingerne er baseret på Danmarks Statistiks registerdata samt data om karakterniveauer fra Styrelsen for IT og Læring.

Danmarks Statistik har leveret de bagvedliggende data og beregninger, mens fortolkningerne af resultaterne er foretaget af Erhvervsstyrelsen.

Usikkerhed og forbehold

Resultaterne af de statistiske effektmålinger skal tolkes forsigtigt, da målingerne er forbundet med usikkerhed og baseret på en række forudsætninger, herunder at eleverne i kontrolgruppen ligner deltagerne på alle vigtige parametre.

Særligt kan det være forhold knyttet til udvælgelsen af deltagere til indsatserne, som ikke er kendte. Kontrolgrupperne er sammensat, så de ligner deltagergrupperne på de karakteristika som kan belyses med registerdata, men deltagergruppen og kontrolgruppen kan adskille sig fra hinanden på vigtige parametre, som ikke kan observeres. De beregnede forskelle mellem deltagergruppe og kontrolgruppe, er således ikke nødvendigvis udtryk for, at indsatserne har været virksomme eller det modsatte, men kan skyldes andre forhold.

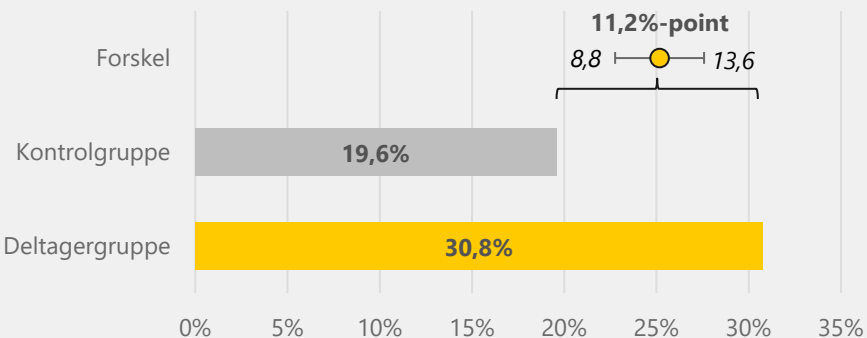
Det kan fx ikke afvises, at deltagende grundskoleelever er udvalgt fordi de selv har givet udtryk for en stærk interesse i en erhvervsrettet uddannelse. Dette kunne medvirke til en overvurdering af effekten af indsatser rettet mod grundskoleelever. For indsatsen rettet mod erhvervsskoleelever kan der være væsentlige forskelle i det faglige niveau eller på sociale forhold mellem deltagergruppe og kontrolgruppe. Hvis indsatserne fx er rettet mod fagligt svagere elever, med højere frafaldsrater end kontrolgruppen, vil effektmålingen undervurdere effekten af indsatserne.

Resultater af effektmålinger

Andel der påbegynder en erhvervsuddannelse (gruppe 1)

- Andelen af deltagere, som påbegyndte en erhvervsuddannelse var ca. 31 pct. (778 ud af 2529 deltagere).
- I kontrolgruppen var det kun ca. 20 pct. (495 ud af 2528 elever).
- Andelen af grundskoleelever, der startede på en erhvervsuddannelse var således 11,2 procentpoint højere i deltagergruppen end i kontrolgruppen. Den statistiske test indikerer, at forskellen med 95 pct. sikkerhed ligger mellem ca. 9 procentpoint og knap 14 procentpoint. Det kan dermed afvises, at forskellen skyldes statistiske tilfældigheder.
- Effektmålingen indikerer således på en positiv effekt af indsatsen, der sigter på at øge antallet af personer, der starter på en erhvervsuddannelse.
- Resultatet skal tolkes meget forsigtigt, da der kan være systematiske forskelle på deltagergruppen og kontrolgruppen, der ikke er taget højde for i målingen. Fx kan der være en tendens til, at elever der i forvejen har en særlig interesse i erhvervsuddannelserne er mere tilbøjelige til at deltage end de øvrige elever. Dermed vil resultaterne af indsatsen være overvurderet.

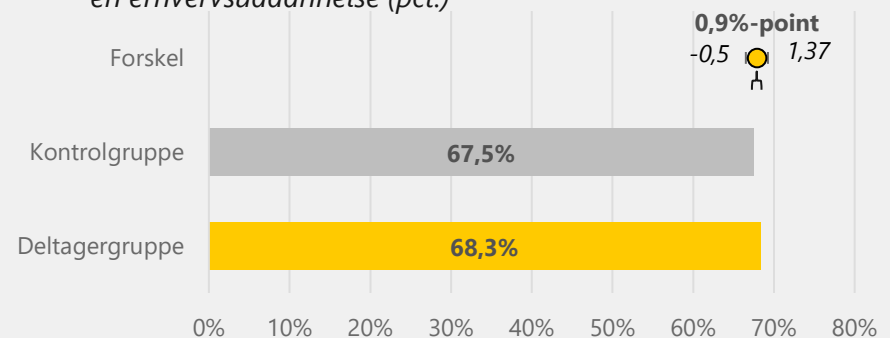
Andel elever, der er startet på en erhvervsuddannelse (pct.)



Andel der har gennemført eller fortsat er i gang med en erhvervsuddannelse (gruppe 2)

- Andelen af deltagere, som gennemførte/er i gang med en erhvervsuddannelse var knap 69 pct. (6160 ud af 9016 deltagere).
- I kontrolgruppen var den tilsvarende andel på ca. 68 pct. (6069 ud af 8995 elever).
- Andelen af elever, der havde gennemført eller fortsat var i gang med en erhvervsuddannelse var således knap en procentpoint højere i deltagergruppen end i kontrolgruppen.
- Den statistiske test indikerer dog, at forskellen kan skyldes tilfældigheder og målingen tyder dermed ikke på, at indsatsen har bidraget til, at flere gennemfører en erhvervsuddannelse.
- Der kan være vigtige forskelle på elever i deltagergruppen og kontrolgruppen, som ikke kan belyses med registerdata. Deltagerne kan fx være vurderet særligt frafaldstruede af undervisere. Denne type oplysninger findes ikke i registerdata og indgår derfor ikke i dannelsen af kontrolgruppen. Derfor skal resultaterne tolkes meget forsigtigt.

Andel elever, der har gennemført eller fortsat er i gang med en erhvervsuddannelse (pct.)

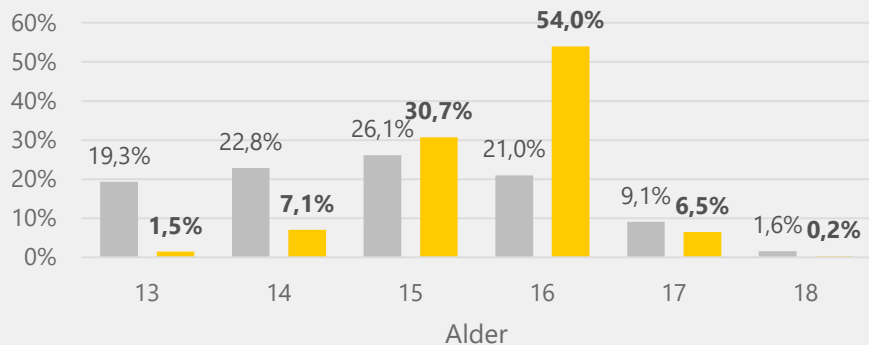


Bilag 1. Fordeling af baggrundsvARIABLE

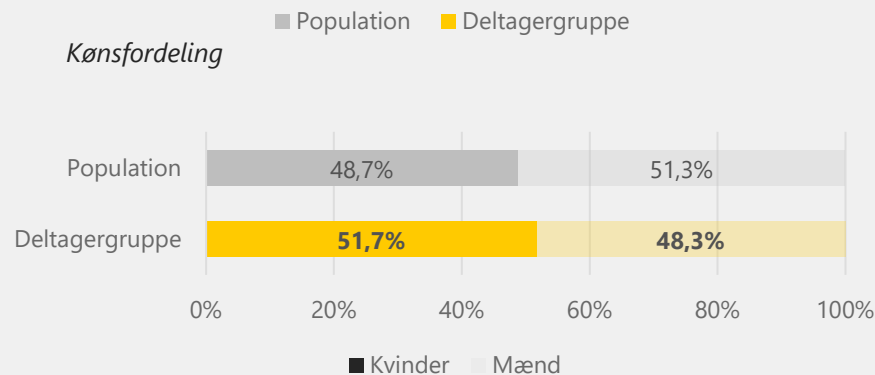
Gruppe 1: Grundskoleelever

Demografisk sammensætning

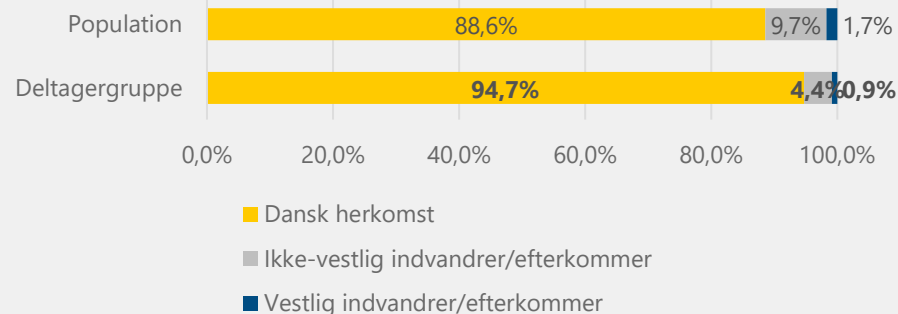
Aldersfordeling



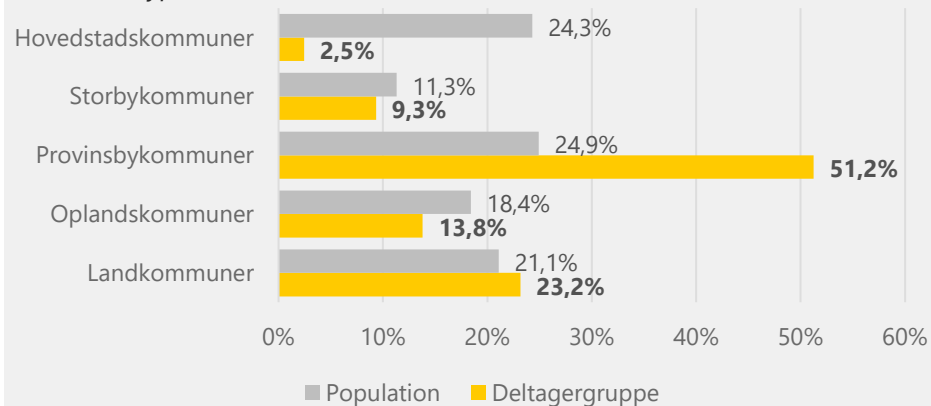
Kønsfordeling



Herkomst



Kommunetype

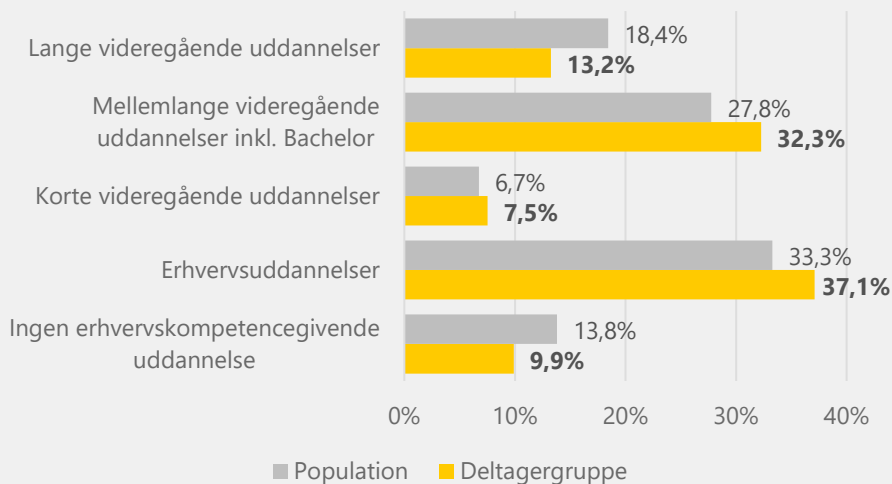


Bilag 1. Fordeling af baggrundsvARIABLE

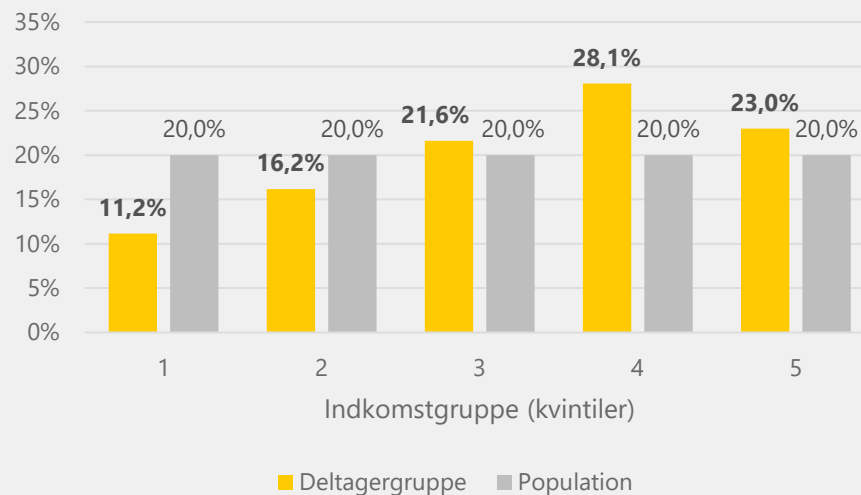
Gruppe 1: Grundskoleelever

Ressourcer

Familiens højeste gennemførte uddannelse



Familiens disponible indkomst

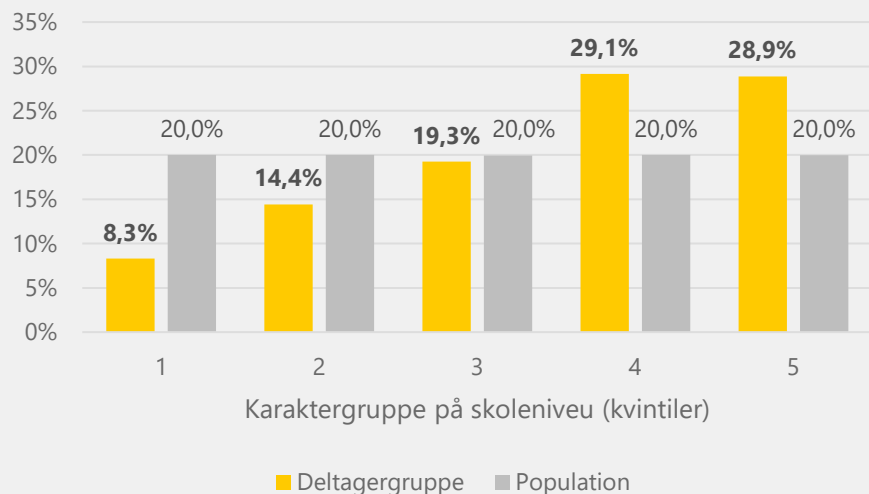


Bilag 1. Fordeling af baggrundsvARIABLE

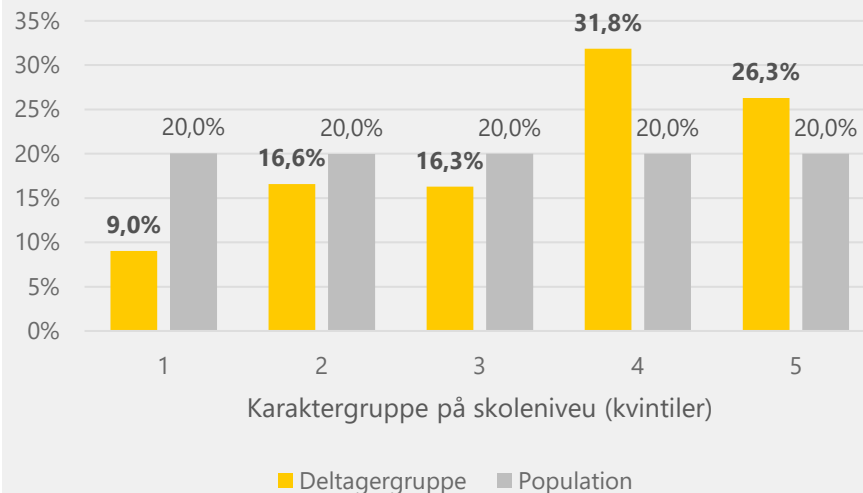
Gruppe 1: Grundskoleelever

Fagligt miljø

Grundskolens karaktergennemsnit i matematik



Grundskolens karaktergennemsnit i dansk

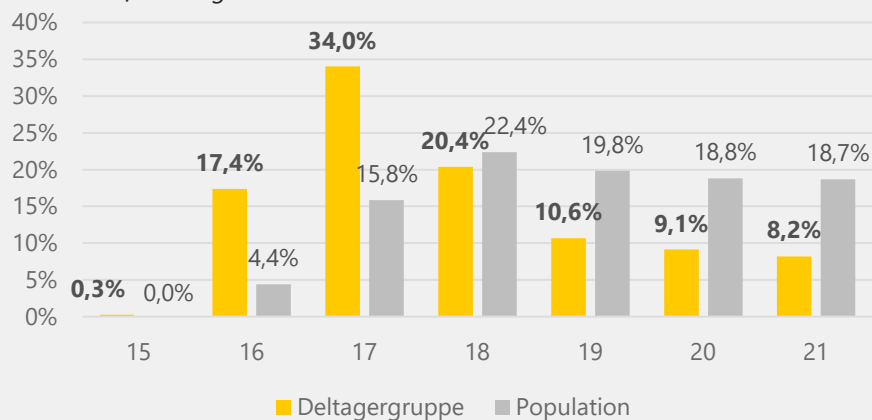


Bilag 2. Fordeling af baggrundsvariable

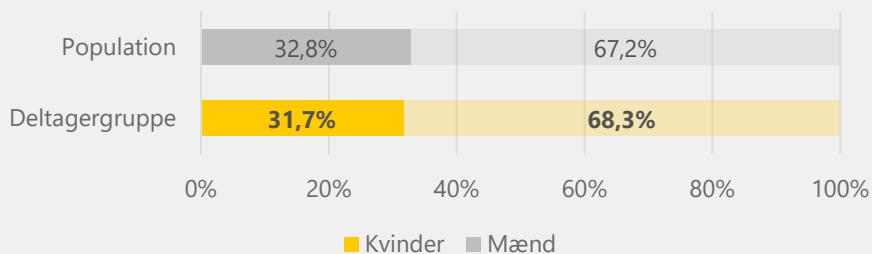
Gruppe 2: Erhvervsskoleelever

Demografisk sammensætning

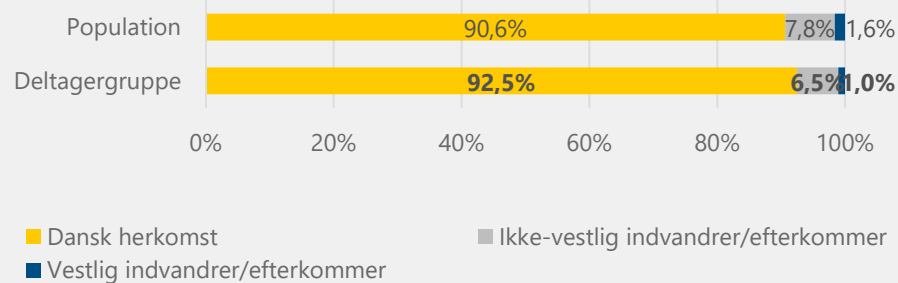
Aldersfordeling



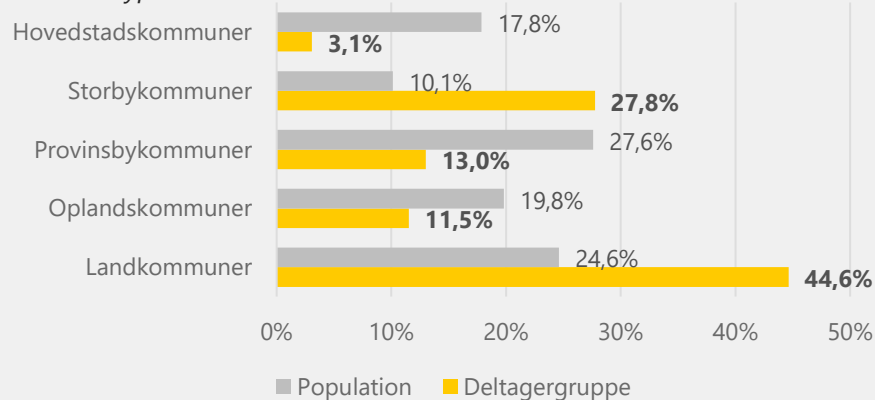
Kønsfordeling



Herkomst



Kommunetype

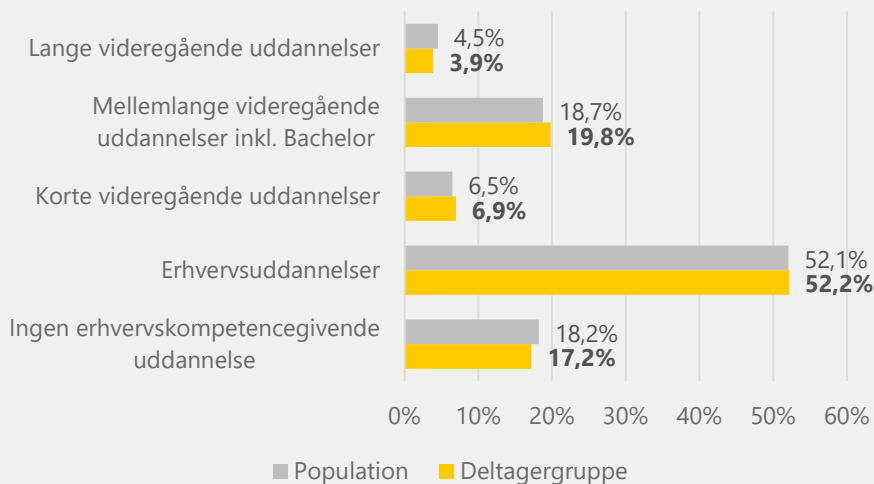


Bilag 2. Fordeling af baggrundsvariable

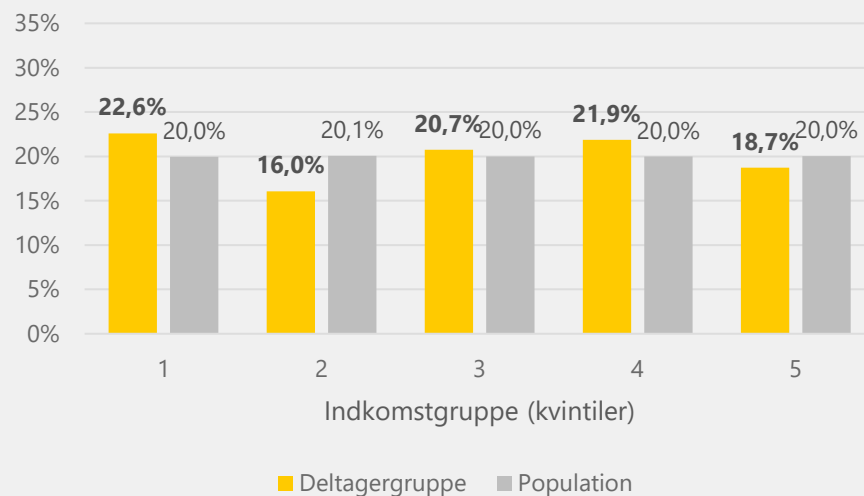
Gruppe 2: Erhvervsskoleelever

Ressourcer

Familiens højeste gennemførte uddannelse



Familiens disponible indkomst

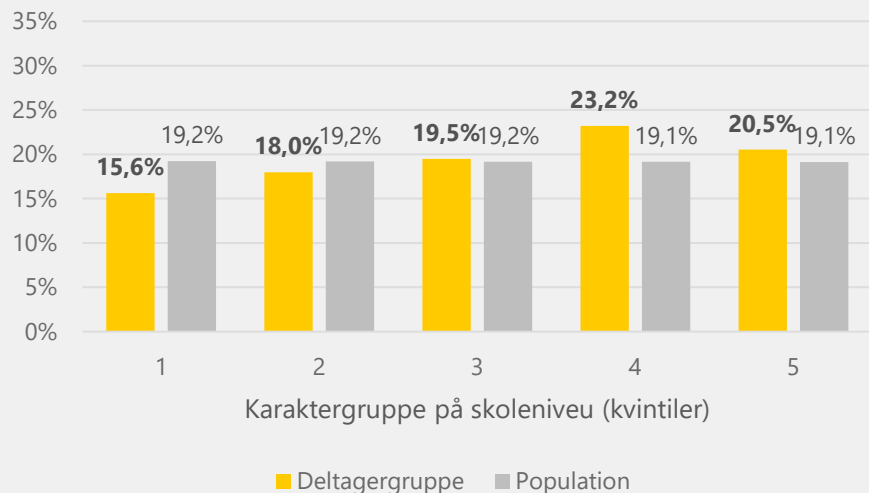


Bilag 2. Fordeling af baggrundsvariable

Gruppe 2: Erhvervsskoleelever

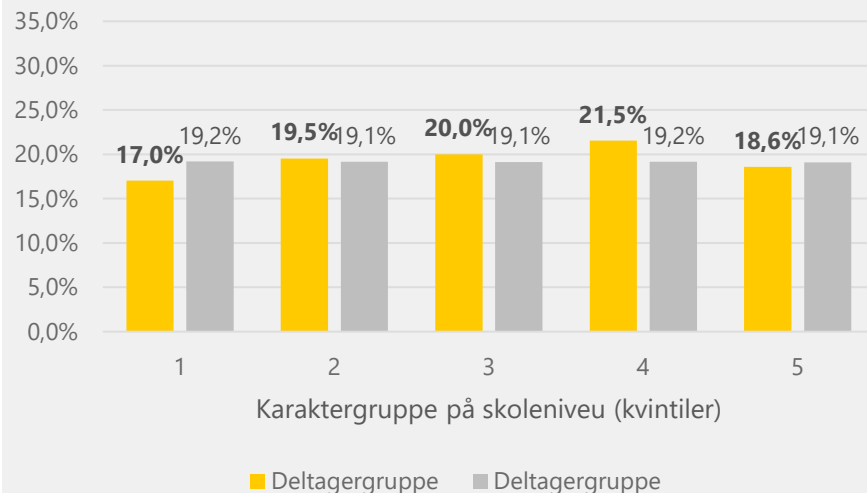
Fagligt miljø

Grundskolens karaktergennemsnit i matematik



OBS: Procentandelene summerer ikke til 100 % fordi en mindre gruppe i både population og deltagergruppe ikke kan matches til data på skolernes karaktergennemsnit

Grundskolens karaktergennemsnit i dansk



OBS: Procentandelene summerer ikke til 100 % fordi en mindre gruppe i både population og deltagergruppe ikke kan matches til data på skolernes karaktergennemsnit

