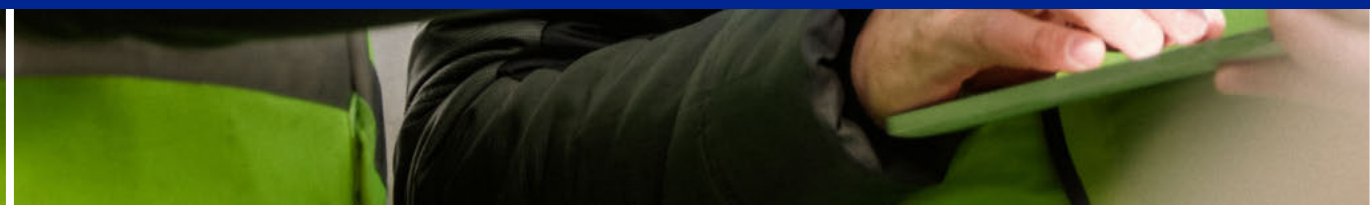




# Klyngeprogram 2025-2028

Bilag 5: Bevilling til konkrete innovationssamarbejder  
fra Danmarks Erhvervsfremmebestyrelse

Indkaldelse af ansøgninger under Danmarks Erhvervsfremmebestyrelse





## Overblik

**Indsatsområde:** Innovation og klynger.

**Potentielle ansøgere:** Klyngeorganisationer og partnere, som samtidig søger om at blive udpeget af uddannelses- og forskningsministeren som klyngeorganisation for perioden 2025-2028.

**Finansiering:** 102 mio. kr. fra Regionalfonden, 128 mio. fra Danmarks Erhvervsfremmebestyrelses Decentrale Erhvervsfremmemidler.

**Projekttype:** Landsdækkende indsatser.

**Projektperiode:** 4 år, slutdato d. 31.12.2028.

**Ansøgningsperiode:** 15. maj 2024 til 13. august 2024 kl. 12.00

**Webinar:** 28. maj 2024 kl. 14.00-16.00

## Bilagets formål

Dette bilag til annonceringen *Klyngeprogram 2025-2028* uddyber den udbudte bevilling til konkrete innovationssamarbejder fra Danmarks erhvervsfremmebestyrelse, herunder dens anvendelsesmuligheder, administrative og økonomiske rammer mv.

For information om annonceringens overordnede formål, strategiske baggrund, klyngernes kerneopgave, målgruppe, tilgængelighed mv. henvises til hovedannonceringsteksten i *Klyngeprogram 2025-2028*.

## 1. Støtteberettigede aktiviteter og effektkæde

### Regionalfondsprogrammets rammer

Formålet med denne bevilling er at støtte konkrete innovationssamarbejder, i overensstemmelse med Regionalfondens prioritet 1.1 *Mere forskning og innovation i danske SMV'er*, indsatsstype A *Fremme af innovationskapacitet og samarbejdsprojekter*. De ansøgte aktiviteter skal dermed, for at være støtteberettiget, ligge indenfor den angivne del af Regionalfondsprogrammet,

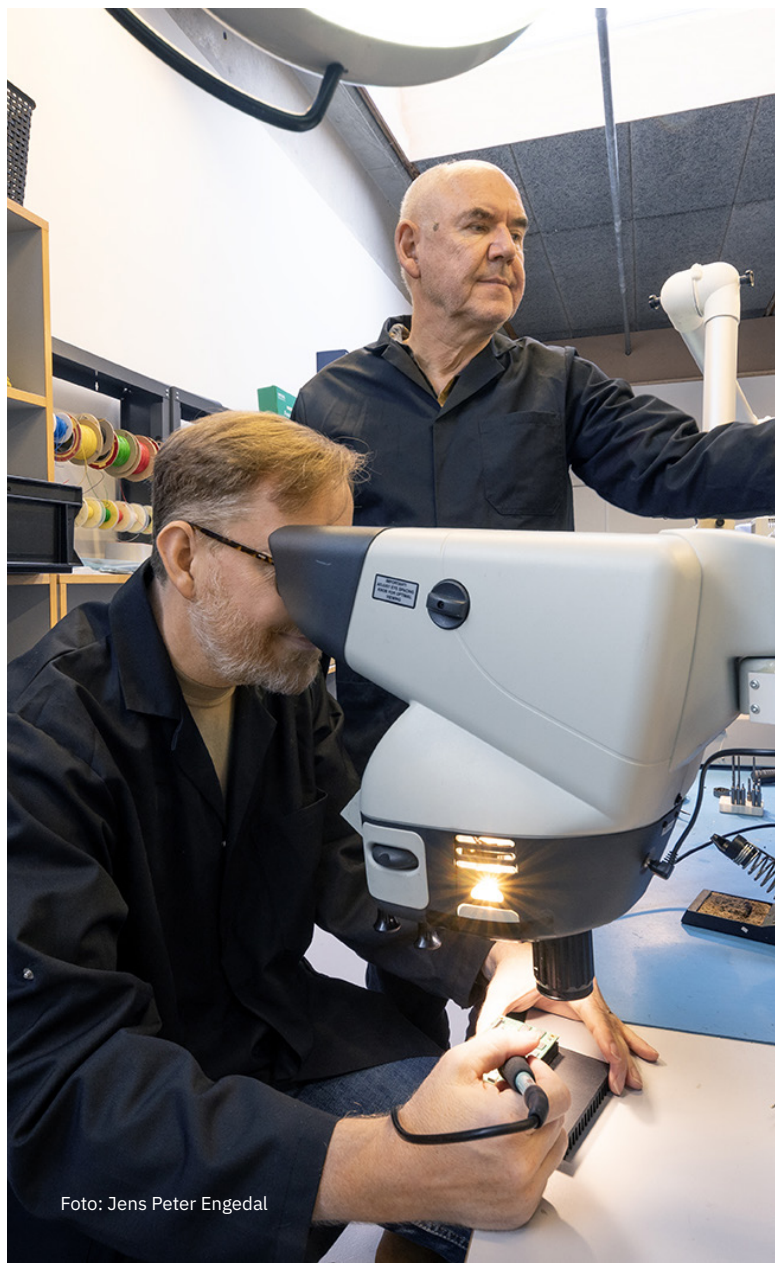


Foto: Jens Peter Engedal

samt levere målbare bidrag til Regionalfondens output- og resultatindikatorer i løbet af projektperioden.

Fokus i indsatsen skal være på støtte til at sammensætte og gennemføre innovationssamarbejdsprojekter, som inden for projektperioden munder ud i små og mellemstore virksomheders samt iværksætteres udvikling af nye koncepter og/eller implementering af konkrete produkter og løsninger i deres forretning, jf. regionalfondsprogrammets indikatorvejledning.

Som led i at sammensætte og gennemføre innovationssamarbejderne kan der desuden støttes forprojekter og gennemførlighedsundersøgelser samt behovs- og potentialeafdækning, som er relevant og nødvendig for innovationssamarbejdernes gennemførelse i projektperioden.

Virksomhedernes udvikling og/eller implementering af nye løsninger kan som nævnt støttes direkte. Det kan ske gennem ekstern rådgivning om innovation og styrket udnyttelse af avancerede teknologier. Det kan også være samarbejde mellem SMV'er eller iværksættervirksomheder og andre aktører, fx videninstitutioner, om udviklingen af nye løsninger, herunder også løsninger, der styrker den digitale og/eller grønne omstilling, fx kunstig intelligens.

Der skal indgå mindst én SMV eller iværksættervirksomhed i hvert samarbejdsprojekt. Der stilles ikke krav om en bestemt sammensætning af yderligere

aktørtyper, der involveres i samarbejdet, da det afgørende er selve samarbejdselementet. Det er dog ikke tilstrækkeligt, at én klyngeorganisation samarbejder med én SMV eller iværksættervirksomhed.

I forbindelse med samarbejdsprojekterne vil der derudover kunne støttes aktiviteter rettet mod kompetenceudvikling af virksomheders ledelse og medarbejdere med henblik på at øge virksomhedens modenhed til at indgå i innovationsaktiviteter eller anvende nye, avancerede teknologier og/eller åbne nye markeder for virksomheden gennem innovation. Dette har til formål at styrke SMV'er og iværksætteres omstillingskapacitet og evne til at indgå i innovationsaktiviteter og dermed øge kontaktfladen mellem SMV'er og iværksættere og det danske innovationssystem.

### **Støtteberettigede aktiviteter**

De fem primære aktivitetstyper, som er støtteberettiget under Klyngeprogram 2025-2028 i sin helhed, og som er fremhævet og forklaret i hovedannonceringstekstens afsnit 4, vil kort blive præsenteret herunder, med udgangspunkt i, hvorvidt de kan støttes under bevillingen til konkrete innovationssamarbejder. Der gøres opmærksom på, at det er en generel forudsætning for aktiviteterne, at de skal ligge inden for klyngernes kerneopgave, skabe merværdi, og ikke afvikles i overlap med eksisterende indsatser i offentligt eller privat regi samt ikke medføre unødigt konkurrenceforvriddning på velfungerende private markeder. Aktiviteter skal derudover levere målbare

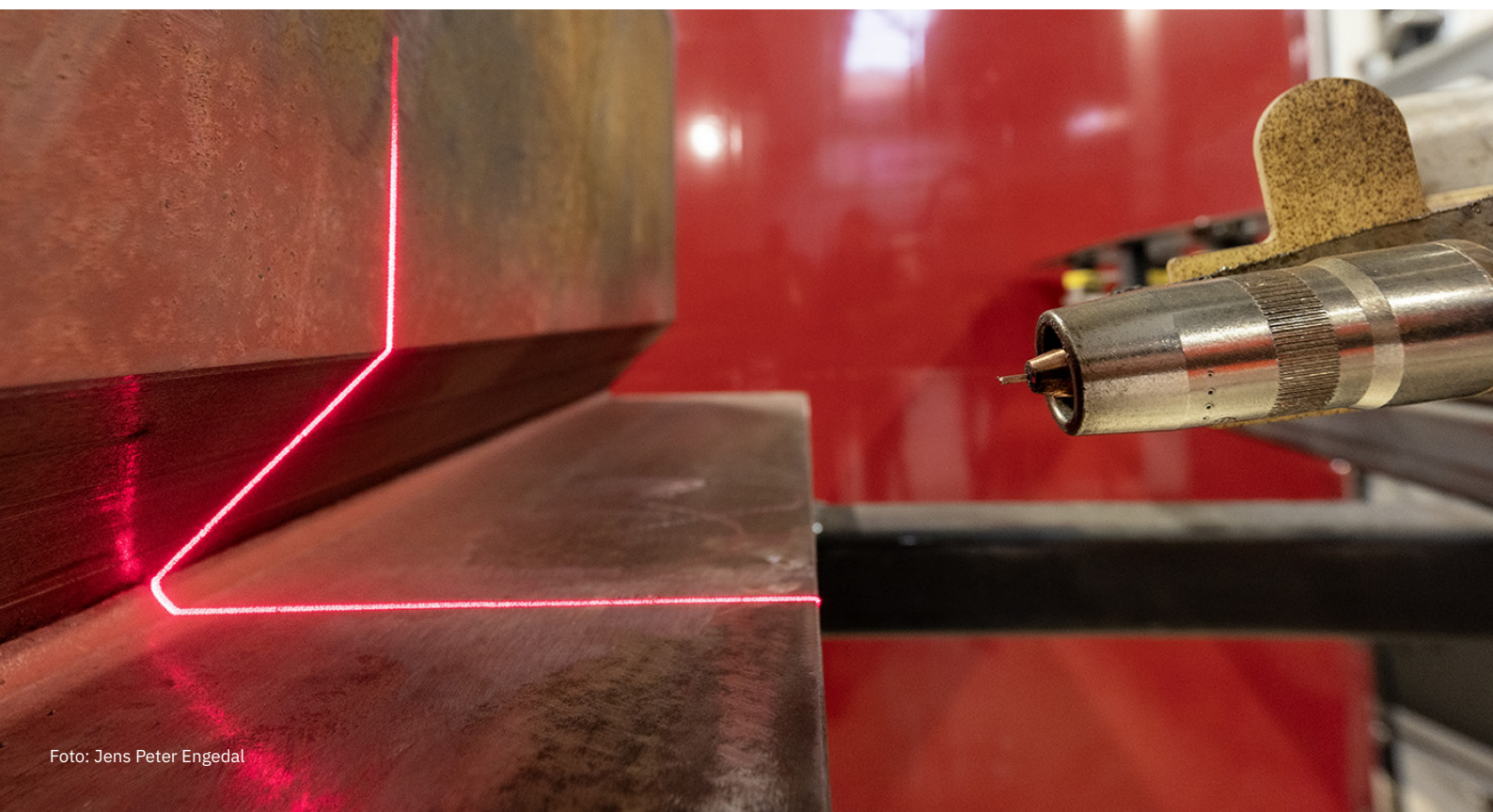




Foto: Jens Peter Engedal

bidrag til Regionalfondsprogrammets indikatorer for output- og resultatskabelse i projektperioden.

De fem primære aktivitetstyper er:

1. Videnspredning og matchmaking

Videnspredning og matchmaking er støtteberettiget i indeværende bevilling, forudsat sat aktiviteterne gennemføres med henblik på at skabe grundlaget for at gennemføre efterfølgende konkrete innovationssamarbejder, som lever op til Regionalfondsprogrammets krav, og som leverer målbare bidrag til output- og resultatindikatorerne herfor, inden projektets slutdato d. 31. december 2028. Videnspredning og matchmaking er dermed ikke støtteberettiget, hvis aktiviteten har en så generel karakter, at det ikke på forhånd kan sandsynliggøres, at aktiviteten skaber grundlaget for senere at gennemføre konkrete innovationssamarbejder i indeværende bevilling, for de samme SMV'er (eller nogle af dem).

2. Fremme af innovationsprojekter og -ansøgninger

Denne aktivitetstype vil ikke være støtteberettiget i indeværende bevilling, da aktiviteten ikke lever op til kravet om, at den munder ud i konkrete innovationssamarbejder i indeværende bevilling, som leverer målbare bidrag til output- og resultatindikatorerne inden projektets slutdato d. 31. december 2028.

3. Samarbejdsprojekter

Denne aktivitetstype er støtteberettiget, forudsat der er tale om et samarbejde der lever op til Regionalfondsprogrammets krav til samarbejdet, dvs. der skal være deltagelse af minimum én SMV og én anden aktør (ikke-klynge), og at der leveres målbare bidrag til

Regionalfondsprogrammets output- og resultatindikatorer inden slutdatoen d. 31. december 2028. Udgifter til gennemførelse af konkrete samarbejdsprojekter, afholdt af SMV'erne og de øvrige samarbejdende partnere, skal udgiftsmæssigt udgøre langt hovedparten af det ansøgte budget, i indeværende bevilling, både for at sikre den strategisk ønskede værdiskabelse i SMV'erne, men også af statsstøttedmæssige årsager.

4. Internationalisering

Denne aktivitetstype er støtteberettiget i indeværende bevilling, forudsat aktiviteterne gennemføres med henblik på at skabe grundlaget for at gennemføre efterfølgende konkrete innovationssamarbejder, som lever op til Regionalfondsprogrammets krav, og som leverer målbare bidrag til output- og resultatindikatorerne herfor, inden projektets slutdato d. 31. december 2028. Internationalisering er dermed ikke støtteberettiget, hvis aktiviteten har en så generel karakter, at det ikke på forhånd kan sandsynliggøres, at formålet hermed er at skabe grundlaget for senere at gennemføre konkrete innovationssamarbejder i indeværende bevilling, for de samme SMV'er.

5. Generel ledelses-, sekretariats- og bestyrelsesarbejde

Denne aktivitetstype er ikke støtteberettiget i indeværende bevilling, da den er defineret ved ikke at have tilknytning til en konkret bevilling, og det samtidig er en forudsætning for en aktivitets støtteberettigelse i indeværende bevilling, at den er relevant og nødvendig for at gennemføre det ansøgte projekt. Projektledelse og -administration knyttet til bevillingen er støtteberettiget i det omfang udgifterne er relevante og nødvendige for projektgennemførelsen.

## Effektkæde og indikatorer

Ansøgningen skal omfatte en effektkæde samt en beskrivelse af de kritiske antagelser og risikoanalyse for, at projektet kommer til at virke efter hensigten. Projektets effektkæde skal omfatte sammenhængen mellem projektets aktiviteter, de programfastsatte output- og resultatindikatorer.

Ansøger skal følge indikatorvejledningen for Regionalfondsprogrammet og opstille måltal for projektet samt forklare, hvordan disse er fastsat.

### [Se indikatorvejledningen](#)

Indsatsernes bidrag skal måles ud fra følgende programfastsatte output- og resultatindikatorer:

#### Outputindikatorer:

- Antal virksomheder, der har modtaget støtte i form af tilskud (herunder mikrovirksomheder og små, mellemstore og store virksomheder)
- Antal virksomheder, der samarbejder med videninstitutioner
- Antal SMV'er og mikrovirksomheder, der har deltaget i kollektive innovationsrettede aktiviteter\*

#### Resultatindikatorer:

- Antal SMV'er der indfører produkt- eller processinnovation
- Antal SMV'er, der indfører markedsførings- eller organisationsinnovation
- Antal SMV'er, der har udviklet koncepter til nye produkter eller løsninger

\*Bemærk at outputindikatoren vedr. kollektive innovationsrettede aktiviteter i praksis ofte bruges til at

måle virksomhedernes tidlige fase i projektet, når de fx deltager i workshops, matchmaking o.lign., som er aktiviteter der er nødvendige for at de samme SMV'er senere kan deltage i konkrete innovationssamarbejder, og først da bliver målt på indikatorerne vedr. virksomheder der modtager tilskud og/eller samarbejder med videninstitutioner. En effektkæde kan derfor godt være, at en SMV først måles ved deltagelse i kollektive innovationsrettede aktiviteter, dernæst måles via et samarbejde med en videninstitution, og først via innovationssamarbejdet realiseres et resultat, i form af nyt koncept, produkt, løsning mv.

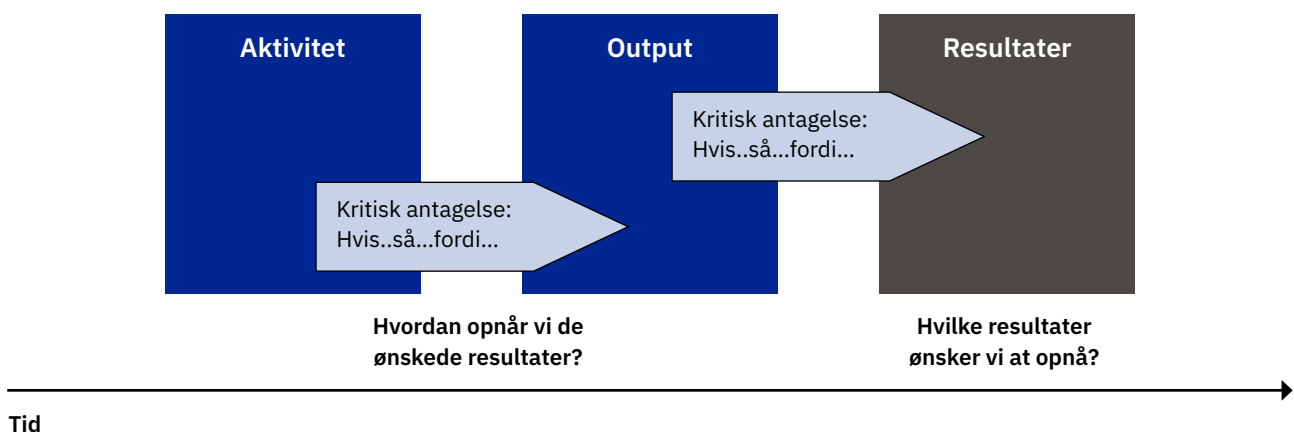
Ansøger har mulighed for at opstille yderligere projektspecifikke indikatorer, samt angive målemetode herfor, i det elektroniske ansøgningsskema, hvis det findes nødvendigt for at forstå projektets effektkæde. Det anbefales dog generelt ikke at opstille projektspecifikke indikatorer for indeværende bevilling, af forenklingmæssige årsager.

## Indsatsens tilgængelighed og målgruppe

Klyngeprogrammet skal være tilgængeligt for relevante virksomheder uanset, hvor i landet virksomhederne har hjemme. Klyngeorganisationerne skal derfor have værditilbud med relevans for målgruppen i hele landet. Det er klyngeorganisationernes opgave at gøre dette på en effektiv, overskuelig og relevant måde i samspil med andre aktører i erhvervsfremme- og innovationssystemet under hensyntagen til virksomhedernes behov og geografiske fordeling samt klyngeorganisationens økonomiske bæredygtighed.

Ansøger skal i sin ansøgning redegøre for den geografiske fordeling af aktiviteter. Ansøger skal beskrive, hvordan den påtænkte anvendelse af basisbevillingen

Figur 1: Projektets effektkæde





understøtter SMV'ernes og iværksætternes oplevelse af klyngens tilgængelighed under hensyntagen til klyngeorganisationens økonomiske bæredygtighed. I den forbindelse forventes ansøger generelt at tilrettelægge sit fokus under hensyntagen til Danmarks Erhvervsfremmebestyrelses strategiske målsætninger og specifikt i relation til relevante dele af strategiens regionale kapitler.

Ansøger skal beskrive, hvilken målgruppe projektets aktiviteter specifikt retter sig mod, indenfor den overordnede målgruppe, som er angivet i hovedannonceringens afsnit 3, med udgangspunkt i Danmarks Erhvervsfremmebestyrelses strategi.

## 2. Statsstøtte

Det forventes, at langt de fleste aktiviteter i projekterne vil udgøre statsstøtte til de deltagende virksomheder. Statsstøtten i denne bevilling ydes som de minimis-støtte<sup>1</sup> eller ved anvendelse af gruppefritagelsesforordningens<sup>2</sup> artikel 25, *Støtte til forsknings- og udviklingsprojekter*, til de deltagende SMV'er og deres samarbejdspartnere. Det forudsætter dog naturligvis, at betingelserne for anvendelsen af disse regler er opfyldte, fx gruppefritagelsesforordningens krav om tilskyndelsesvirkning.

De virksomheder, der benytter gruppefritagelsesforordningens artikel 25 som statsstøtteløsning, skal være kendte på ansøgningstidspunktet og fremgå af ansøgningen, inkl. en beskrivelse af det innovations samarbejde de skal indgå i. Der gøres derudover opmærksom på, at gruppefritagelsesforordningens artikel 25 er markant mindre fleksibel ift. løbende justeringer og projektændringer, end innovationssamarbejder, der håndteres via de minimis.

I henhold til afsnit 1 ovenfor gives der ikke under denne bevilling støtte til aktiviteter der indebærer statsstøtte til klyngeorganisationerne selv. Sådanne aktiviteter der ville kunne falde under gruppefritagelsesforordningens artikel 27 vil, uagtet at de potentielt kunne være programkonforme under Regionalfonden, skulle søges under basisbevillingen (bilag x til annonceringen), for at undgå yderligere administrativ opdeling af bevillingerne.

Ved vurderingen af om aktiviteterne indebærer statsstøtte til klyngeorganisationerne selv (og ville skulle støttes efter gruppefritagelsesforordningens artikel 27), vil der bl.a. blive set på, hvor stor en del af budgettet, og dermed innovationsprocesserne, der drives af SMV'erne og deres samarbejdspartnere, og om klyngernes aktiviteter i form af rekruttering, matchmaking og facilitering af innovationsprocesser er begrænset til det omfang, der er nødvendigt for at understøtte de konkrete innovationssamarbejder i projektet.

Det vil være en konkret vurdering af de faktiske aktiviteter i projektet, men hvis ikke SMV'erne og deres samarbejdspartnere tegner sig for langt størstedelen af budgettet og de ansøgte aktiviteter, vil de som det klare udgangspunkt ikke kunne støttes i indeværende bevilling, men potentielt under basisbevillingen. Klyngens udgifter til den fornødne og påkrævede projektadministration af bevillingen medregnes ikke i ovenstående proportionsbetragtning.

Der gøres i forlængelse heraf opmærksom på, at det for hovedparten af de obligatoriske output- og resultatindikatorer for Regionalfonden er en nødvendig forudsætning, at de medtalte SMV'er modtager statsstøtte, i deres arbejde med at udvikle nye produkter,

1. Jf. Kommissionens forordning (EU) 2023/2831 af 13. december 2023 om anvendelse af artikel 107 og 108 i traktaten om Den Europæiske Unions funktionsmåde på de minimis-støtte (EUT L, 2023/2831, 15.12.2023, ELI: <http://data.eu-ropa.eu/eli/reg/2023/2831/oj>).

2. Jf. Kommissionens forordning (EU) nr. 651/2014 af 17. juni 2014 om visse kategorier af støttes forenelighed med det indre marked i henhold til traktatens artikel 107 og 108 (EUT L 187 af 26.6.2014, s. 1), senest ændret ved Kommissionens forordning (EU) 2023/1315 af 23. juni 2023 (EUT L 167 af 30.6.2023, s. 1).

koncepter, løsninger mv.. Da bidrag til indikatorerne er en forudsætning for, at aktiviteter er støtteberettigede under Regionalfondene, bør ansøgere have for øje, når ansøgningerne udarbejdes, hvorvidt de ansøgte aktiviteter udgør statsstøtte for SMV'erne. Udgør aktiviteterne ikke statsstøtte for SMV'erne, og leder de ikke til senere, konkrete aktiviteter, som leverer målbare bidrag til de programfaste output- og resultatindikatorer i bevillingens løbetid, vil aktiviteterne som udgangspunkt ikke være støtteberettigede under Regionalfondene, men kan sandsynligvis være det under basisbevillingen.

Det er ikke muligt at yde støtte under denne annoncering til støttemodtagere, virksomheder eller lignende, der har ikke har efterkommet et påbud om tilbagebetaling af støtte ydet i Danmark, som Europa-Kommissionen ved en tidligere afgørelse har erklæret ulovlig og uforenelig med det indre marked.

Det er heller ikke muligt at yde støtte til kriseramte virksomheder. Se definitionen på en kriseramt virksomhed i gruppefritagelsesforordningen.

Det er en forudsætning for anvendelse af gruppefritagelsen, at du ved indsendelse af din ansøgning vedlægger *ansøgning om statsstøtte, standarderklæring vedr. anvendelse af gruppefritagelsesforordningen* samt en erklæring om virksomhedens størrelse, hvis der er tale om en SMV. Dette gælder for alle partnere, som anvender gruppefritagelsen. Du kan finde alle erklæringerne på vores hjemmeside.



Foto: iStock.com/Tempura

For yderligere om statsstøtte henvises til *Vejledning om støtteberettigelse*.

### 3. Økonomi, støtteprocenter og budget

#### Udbudt finansiering:

Der udbydes i alt 102 mio. EU-midler fra Regionalfondene til indsatsen, hvoraf 23 mio. skal anvendes målrettet SMV'er og iværksættere i Region Sjælland. Der udbydes derudover 158 mio. kr. DEM-medfinansiering til indsatsen.

#### Pro-rata og maksimal støtteprocent for ansøgninger

Europa-Kommissionen har identificeret Region Sjælland som en såkaldt "Overgangsregion", hvorfor der for aktiviteter, der kommer SMV'er i Region Sjælland til gavn, kan ydes op til 60 pct. i EU-støtte. Aktiviteter i øvrige regioner kan støttes med op til 40 pct.

Der kan alene søges om pro-rata-sager i indeværende bevillingstype (Innovationsbevilling fra DEB), da der ønskes landsdækkende indsatser og en relativt enkelt bevillingsstruktur.

Alle ansøgninger skal søges med en Sjællands-andel på 15,47 pct. En Sjællands-andel på 15,47 pct. betyder, at der i indeværende annoncering kan søges om en EU-støtteprocent på op til maksimalt 43,09 pct. Der kan derudover søges om DEM-midler som medfinansiering af indsatsen, så den maksimale samlede støtteprocent for bevillingen er 70,00 pct.

Den øvrige finansiering forventes at komme fra partnerne i projektet, som in-kind eller kontant medfinansiering, men kan også komme fra stat, regioner, kommuner, organisationer, fonde mv., under forudsætning af at dette kan ske under overholdelse af gældende regler, herunder Lov om erhvervsfremme og statsstøttereglerne.

Der kan søges regionalfondsmidler uden samtidig at søge decentrale erhvervsfremmemidler, men der kan ikke søges decentrale erhvervsfremmemidler alene under denne bevilling, og der henvises i stedet til basisbevillingen for en ren DEM-finansieret bevilling.

#### Kontoplaner

Der kan i indeværende annoncering søges om enten 40 pct.-kontoplan eller 15 pct.-kontoplan. For yderligere information om kontoplaner, herunder hvilke udgiftstyper, der kan indgå i støttegrundlaget, samt



hvilke der skal dækkes af overhead, henvises til kontoplansvejledningen samt Vejledning om Støtteberettigelse, Regionalfonden, Socialfonden og Fonden for Retfærdig Omstilling 2021-2027 afsnit 10.

#### **Budget**

Ansøgere skal, som en del af ansøgningen, forklare hvordan midlerne fordeles over projektets tidsperiode samt på hvilke konti i den valgte kontoplan.

[Se vejledninger til de kontoplaner, som du kan anvende i forbindelse med dit projekt](#)

#### **Projektperiode**

Det ansøgte projekts startdato er d. 1. januar 2025, og slutdatoen er d. 31. december 2028. Bemærk at ansøgere kan afholde udgifter i projektet fra datoen for indsendelse af ansøgningen, men at dette gøres for egen regning og risiko, indtil der er opnået tilsagn. Forudsat Gruppefritagelsens artikel 25 anvendes, gøres der opmærksom på, at udgifter tidligst kan medtages i støttegrundlaget fra datoen for udfyldt statsstøtteansøgning.

#### **Ansøgningsloft**

Ansøgere kan maksimalt søge om i alt 23 mio. kr. i tilskud fra Danmarks Erhvervsfremmebestyrelse og Regionalfonden til konkrete innovationssamarbejder. Det betyder, at hvis en ansøger har søgt om mere end 23 mio. kr. i alt fra de decentrale erhvervsfremmemidler og Regionalfonden, vil ansøgningen blive betragtet og behandlet som en ansøgning om 23 mio. kr. i støtte, og de indeholdte aktiviteter og budgetter vil blive nedjusteret proportionalt hertil.

## **4. Øvrige krav til bevillingen**

### **Tilsagnsmodtagers rolle**

Indsatsen skal gennemføres i regi af et projekt, som forankres hos en klyngeorganisation udpeget af uddannelses- og forskningsministeren. Organisationen underskriver tilsagnet om EU-tilskud og tilskud fra de decentrale erhvervsfremmemidler, og har ansvaret for implementering og administration på alle de økonomiske partners vegne og dermed er ansvarlig for projektets gennemførelse.

### **Afrapporteringskadence**

Såfremt en ansøgning opnår tilsagn, vil der være krav om, at der afrapporteres to gange årligt, i overensstemmelse med standardkadcenen for projekter med tilskud fra Regionalfonden.

Skæringsdatoen for afrapporteringer er hvert år d. 28. februar samt d. 31. august, med frist for indsendelse tre uger efter disse datoer. Ved indsendelse af afrapportering har ansøgere mulighed for at anmode om en såkaldt "straksudbetaling", på op til 80 pct. af udbetalingsbeløbet, som der samlet anmodes om udbetaling af, i den pågældende afrapportering. Dette beløb vil kunne udbetales inden afrapporteringen er kontrolleret af central revisor (PwC) og Erhvervsstyrelsen, mens de resterende 20 pct. udbetales efter kontrollen er gennemført. Slutregnskab indsendes senest to måneder efter projektets slutdato (d. 31. december 2028). Afrapportering foregår via Projekt-rapporteringsværktøjet (PRV).

### **Administrative rammer**

Udgifter skal, for at være støtteberettigede, udover



at være konforme med Regionalfondsprogrammet, leve op til Vejledning om Støtteberettigelse, Regionalfonden, Socialfonden og Fonden for Retfærdig Omstilling 2021-2027, samt evt. være støtteberettigede i henhold til Gruffefritagelsens artikel 25, forudsat denne bringes i anvendelse.

### **Virksomhedsguiden og indberetning af grundregistreringer**

Projekter, som får tilsagn, skal formidles på [den digitale erhvervsfremmeplatform](#). Det indebærer blandt andet, at virksomhedsrettede indsatser i projektet skal annonceres på platformen.

Der vil derudover være krav om, at de støttede aktiviteter indberettes som en del af grundregistreringerne, jf. hovedannonceringens afsnit x.

### **Evaluering**

Det er obligatorisk, at alle projekter, som modtager 3 mio. kr. eller mere i støtte fra Regionalfonden skal midtvejsevalueres af en ekstern evaluator, som udpeges af Erhvervsstyrelsen. Udgiften til midtvejs-evalueringen afholdes af projektet og kan indgå som støtteberettiget.

Et projekt kan desuden ønske slutevaluering og/eller udvidet evaluering. Udgiften afholdes af projektet og er støtteberettiget såfremt denne vurderes som relevant og nødvendig af Erhvervsstyrelsen.

For yderligere information om evaluering, samt mulighederne for at tilkøbe en udvidet evaluering henvises til dokumentet *evalueringsmuligheder og priser*, der er placeret i startpakken til EU-ansøgninger under Danmarks Erhvervsfremmebestyrelse.

Jf. vejledning om støtteberettigelse er de timer, som tilsagnsmottager og de øvrige økonomiske partnere anvender på arbejdet med evalueringen støtteberettigede. Udgifterne skal medtages i budgettet/regnskabet under kontoen "projektarbejde".

Som operatør/tilsagnsmottagere skal I stå til rådighed ved evaluering og opbevare relevant datamateriale i hele projektperioden

### **Øget kendskab til signaturindsatser og strategisk dialog med Danmarks Erhvervsfremmebestyrelse**

Erhvervsfremmebestyrelsens strategi har som mål at bidrage til at fremme forenkling fra et slutbrugerperspektiv og øge kendskabet blandt virksomhederne



Foto: iStock.com/sturti

til tilbuddene i erhvervsfremmesystemet bredt set, herunder de tilbud som virksomhederne kan drage nytte af under Klyngeprogrammet.

Alle tilsagn kan indeholde vilkår om, at tilsagnsmottager skal indgå i et arbejde med at fastlægge en samlet og ensartet branding og kommunikation af erhvervsfremmesystemets tilbud overfor iværksættere og virksomheder og til at anvende den branding som fastlægges af Erhvervsstyrelsen med inddragelse af bl.a. de udpegede klynger. I den forbindelse kan der blive stillet krav om, at tilbud promoveres over for målgruppen med brug af bestemte ord og begreber.

Ansøger og dennes bestyrelse forpligter sig derudover til, såfremt der opnås tilsagn, at stå til rådighed for strategisk dialog med Danmarks Erhvervsfremmebestyrelse vedr. udvikling af klyngen, udfoldelse af kerneopgaven og anvendelse af innovationsbevillingen.

## 5. Vurdering af ansøgninger

Tabel 1: Udvælgelseskriterier for innovationsbevilling

Vurderingskriterie	Vægt
<p><b>Resultater og effekter</b></p> <p>Der lægges vægt på:</p> <ul style="list-style-type: none"><li>• Resultater og effekters omfang og relevans for annonceringens formål i form af antal gennemførte konkrete innovationssamarbejder, der resulterer i koncepter til nye produkter eller løsninger, indført produkt-, -proces, -markedsførings eller organisationsinnovation.</li><li>• De ansøgte aktiviteters effektkæde og forudsætninger, herunder sandsynlighed for succes, fx ansøgers tilgang til at identificere og prioritere erhvervs- og teknologiområdets potentialer og udfordringer mhp. at sammensætte effektskabende innovationssamarbejder.</li><li>• De ansøgte aktiviteters omkostningseffektivitet.</li></ul>	50 pct.
<p><b>Fremme danske styrkepositioner</b></p> <p>Der lægges vægt på:</p> <ul style="list-style-type: none"><li>• At de ansøgte aktiviteter afspejler relevante strategiske prioriteringer for erhvervs- og teknologiområdet og dermed indfrier dets innovationspotentiale, jf. bestyrelsens strategi, øvrige relevante strategier mv.</li><li>• Tværgående aktiviteter og indsatsområder i samarbejde med andre klyngeorganisationer, som går på tværs af flere erhvervs- og teknologiområder og egner sig til at udnytte nye kommercielle muligheder på tværs af typiske branche- og sektorskel</li><li>• Internationaliseringsaktiviteter, som fremmer danske SMV'ers adgang til viden, teknologi, samarbejdspartnere og finansiering uden for Danmarks grænser med henblik på relevant innovation</li></ul>	20 pct.
<p><b>Målgruppe og tilgængelighed</b></p> <p>Der lægges vægt på:</p> <ul style="list-style-type: none"><li>• En klar og underbygget plan for at engagere en relevant deltagerkreds af virksomheder fra målgruppen, herunder at de ansøgte aktiviteter tilrettelægges administrativt enkelt set fra et brugerperspektiv</li><li>• En underbygget beskrivelse af, hvordan de støttede aktiviteter gøres tilgængelig for relevante målgruppevirksomheder i hele landet under samtidig hensyntagen til Danmarks Erhvervsfremmebestyrelses strategi, herunder udpegning af erhvervs- og teknologiområder og regionale kapitler, samt klyngens økonomiske bæredygtighed.</li></ul>	15 pct.
<p><b>Partnerskab og samarbejde</b></p> <p>Der lægges vægt på:</p> <ul style="list-style-type: none"><li>• At de ansøgte aktiviteter afspejler engagement og opbakning fra relevante aktører, herunder at partnerkreds og klyngebestyrelse rummer både SMV'er, store virksomheder, videninstitutioner, erhvervs- og brancheorganisationer og andre relevante aktører, og at disse effektivt inddrages i at tilrettelægge og gennemføre aktiviteterne.</li></ul>	15 pct.

Alle ansøgninger vurderes ud fra krav og scores på de udvælgelseskriterier, der fremgår af denne annoncering. Alle elementer, der lægges vægt på, jf. ovenstående tabel 1, scores på en 6-trinsskala med trinnene 0, 2, 4, 6, 8 og 10. På baggrund heraf udregnes en score for hvert udvælgelseskriterium og en samlet vægtet score.

Den samlede score er et vægtet gennemsnit af scorerne på hvert udvælgelseskriterium. Ansøgninger skal både opnå en samlet score på mindst 6,5 point og mindst 5,0 point på hvert kriterie for at komme i betragtning til tilsagn.

Danmarks Erhvervsfremmebestyrelse agter at tildele midler til alle ansøgninger, der vurderes at opfylde minimumskravene (samlet mindst 6,5 point og mindst 5,0 på hvert kriterie), så fordelingen af midler er proportionel med ansøgningernes score og ansøgte beløb.

## 6. Ansøgningsproces

Ansøgning om EU-tilskud fra Regionalfonden søges hos Danmarks Erhvervsfremmebestyrelse, der indstiller til Erhvervsstyrelsen om tildeling af midler fra Regionalfonden og træffer afgørelse om tildeling af de decentrale erhvervsfremmemidler. Ansøgningerne forventes behandlet på bestyrelsesmødet den 14. november 2024.

Erhvervsstyrelsen varetager sagsbehandlingen af de indkomne ansøgninger og udsteder tilsagn om EU-tilskud og tilskud fra de decentrale erhvervsfremmemidler eller afslag.

## Ansøgningsfrist

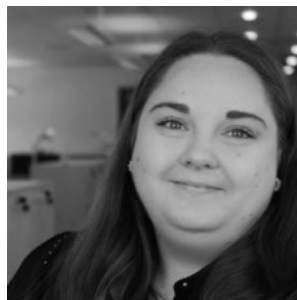
**Fristen for indsendelse af ansøgninger** til Danmarks Erhvervsfremmebestyrelse ovennævnte tema under Regionalfonden er **den 13. august 2024 kl. 12.00**.

Indsendes ansøgningen efter fristen kan den blive afvist. Ansøgningen skal indsendes via [det elektroniske ansøgningskema](#) (kræver NemId-medarbejdersignatur).

## Yderligere information

På hjemmesiden kan downloade en [samlet pakke med relevante dokumenter til ansøgningen](#)

Vil du vide mere om temaets faglige indhold eller om Regionalfonden samt ansøgningsproces? Kontakt:



**Line Kjær Nikolajsen**

Email: [linnik@erst.dk](mailto:linnik@erst.dk)

Telefon: 35 29 14 14

