



# Bystrategier og bysamarbejder

Indkaldelse af ansøgninger under  
Indstillingsudvalget for bæredygtig byudvikling



## Overblik

**Indsatsområde:** Levende og bæredygtige bymidter

**Potentielle ansøgere:** Kommuner med byer med mellem 4.000 og 20.000 indbyggere.\*

**Finansiering:** Op til 15 mio. kr. fra EU's Regionalfond. Der kan søges mellem 500.000 kr. og 1 mio. kr. i støtte pr. kommune i projektet. Søger én kommune om støtte til to eller flere bymidter, kan der søges op til 1,5 mio. kr. i støtte.\*\*

**Projektperiode:** Projekter kan løbe til udgangen af 2027.

**Ansøgningsperiode:** 7. oktober 2024 til 6. januar 2025 kl. 12.00.

**Webinar:** Torsdag den 31. oktober 2024 kl. 9.00 til 10.00. Bemærk, at der afholdes et særskilt webinar for annonceringen vedr. *Omstilling til levende og bæredygtige bymidter* samme dag kl. 10.30 til 12.00. Deltagelse i dette webinar kræver selvstændig tilmelding.

\* Baseres på data fra Danmarks Statistik pr. 01.01.2024.

\*\* Kommuner der ønsker at søge om støtte til to eller flere bymidter skal gøre dette i en og samme ansøgning.

## 1. Baggrund

Mange små og mellemstore bymidter i Danmark er udfordrede på at fastholde butiksudbuddet og andre funktioner, der tidligere var en integreret del af bymidten. Presset på de danske bymidter udgør et problem for lokale erhvervsdrivendes indtjeningsmuligheder og for borgere, der oplever en funktionsudtømmning af deres lokalsamfund. Samtidig påvirker udfordringerne den lokale sammenhængskraft og risikerer at fjerne bymidterne som et naturligt socialt mødested, hvis ikke der gøres en indsats for at udvikle attraktiviteten af bymidterne i mindre danske byer.

Bymidterne er udfordrede af en række strukturelle tendenser, der samlet skaber behov for handling og nytænkning af bymidtens rolle. Blandt de største udfordringer for bymidter i små- og mellemstore danske byer er urbaniseringen, der i mange år har betydet en stigende tendens til fraflytning fra landdistrikterne til de større byer på landsplan eller hovedbyen i den pågældende kommune. Samtidig betyder ændringer i adfærds- og forbrugsmønstre, herunder særligt fortsat stigende nethandel, at stadig flere mennesker ikke har behov for at bruge bymidten til at klare diverse indkøb og gøremål. Ovenstående udfordringer har



bl.a. medvirket til, at antallet af butikker på landsplan er faldet med 21 pct. fra 2006 til 2020.

Det er imidlertid ikke kun udbuddet af private services, der er reduceret, men også offentlige, hvilket forstærker effekten af de ændrede adfærds- og forbrugsmønstre.

Konsekvenserne af de aktuelle udfordringer er, at der skal tænkes i nye baner for at sikre levende, attraktive og meningsfulde bymiljøer. Den daværende regering nedsatte i august 2020 et Partnerskab for levende bymidter, som har sat fokus på at fastholde og understøtte levende bymidter i mindre og mellemstore byer. Partnerskabet vurderede, at de danske bymidter skal udvikles til at være multifunktionelle aktivitets- og mødesteder, hvis de skal overleve. Handels- og butiksliv kan ikke drive udviklingen i bymidterne alene. Der er behov for en omstilling, hvor bymidterne igen skal rumme foreningsliv, uddannelses tilbud, kulturinstitutioner, rekreative områder, multifunktionelle byrum, arbejdspladser og en levende bygningskultur.

Omstilling af en bymidte kræver både kontinuerlig strategisk udvikling og operationelle tiltag til at realisere lokale visioner. Fundamentet for dette er dog, at der eksisterer et fælles og helhedsorienteret strategisk grundlag for udviklingen af den pågældende bymidte, hvorfra der kan iværksættes konkrete projekter og/eller identificeres områder med behov for yderligere analyser og strategiudvikling. Under denne annoncering kan der derfor søges om midler til strategiudvikling og facilitering af bysamarbejder, der kan bidrage til at etablere et formelt samarbejde om bymidtens udvikling.

På baggrund af ovenstående indkalder Indstillingsudvalget for bæredygtig byudvikling nu ansøgninger inden for temaet *Bystrategier og bysamarbejder*, hvor der kan søges om EU-tilskud fra 500.000 kr. og op til 1 mio. kr. fra Regionalfonden. Udvalget ønsker med denne annoncering at fremme projekter, der kan fungere som eksempler på og inspiration til fremtidige byudviklingsindsatser.

Sideløbende med denne annoncering indkalder indstillingsudvalget også til ansøgninger inden for temaet *Omstilling til levende og bæredygtige bymidter* for de byer, som allerede har en bystrategi.

1. Danmarks Statistiks data fra tabellen BY1: Folketal 1. januar efter byområder, landdistrikter, alder og køn anvendes.

## 2. Organisering af indsatsen

Kommuner med byer på mellem 4.000 og 20.000 indbyggere kan være tilsagnsmodtagere. Byer med under 4.000 indbyggere kan ikke ansøge.

Det er Danmarks Statistiks opgørelse af indbyggertallet pr. 1. januar 2024, der er gældende ved ansøgnings-tidspunktet.<sup>1</sup>

Indsatsen skal gennemføres i regi af de projekter, der på baggrund af denne annoncering opnår tilsagn om tilskud. Hvert projekt forankres hos den ansøgende partner, der efter accept af tilsagnsvilkår, varetager projektledelse og -administration på eventuelle økonomiske partners vegne og dermed er ansvarlig for projektets gennemførelse.

Kun kommuner kan være tilsagnsmodtagere. Søges der om et projekt, der går på tværs af flere byer og kommuner, skal én kommune være tilsagnsmodtager på vegne af alle økonomiske partnere.

Organisering af jeres projekt skal beskrives i afsnit 3.2.3 *Projektets organisering* i det elektroniske ansøgnings-skema.



Foto: iStock.com/AleksandarNakic

### 3. Indhold

Ansøgninger til *Bystrategier og bysamarbejder* skal ligge inden for regionalfondsprogrammets prioritet 4 (*Levende og bæredygtige bymidter*), indsatsområde B. *Strategisk udvikling af byerne* og indsatsområde A. *Facilitere etablering af formelle privat-offentlige bysamarbejder*.

#### **B. Strategisk udvikling**

Formålet med indsatsen er at understøtte den strategiske udvikling af bymidterne gennem udarbejdelsen af en bystrategi, herunder via etablering eller styrkelse af et bymidtesamarbejde.

Kommuner kan søge midler til at udarbejde en bystrategi og/eller til analyser, der underbygger vidensgrundlaget for de strategiske beslutninger, der skal træffes om bymidstens udvikling.

Sidstnævnte kan fx være analyser af socioøkonomiske forhold eller udvalgte dele af en bymidte. Støttede projekter skal udarbejde en bystrategi. Der kan således ikke søges om midler til selvstændige analyser, såfremt projektet ikke resulterer i udarbejdelsen af en bystrategi.

Støttede bystrategier skal indeholde en helhedsorienteret analyse af et geografisk områdes udfordringer, udviklingsbehov og potentialer.

I relevant omfang skal den beskrive en integreret indsats i forhold til økonomiske, klima- og miljømæssige,

demografiske og sociale udfordringer i de enkelte byområder. Ligeledes skal bystrategien i relevant omfang tage højde for sammenhængen mellem by og land. Bystrategien skal ligeledes indeholde en strategisk/fysisk udviklingsdel, der bidrager til den langsigtede fysiske udvikling af de omfattede byer, ligesom den skal forholde sig til byens målgrupper (fx borgere, turister, bymidteerhverv mv.). Bystrategien bør endvidere indeholde et prioriteret katalog over potentielle, konkrete udviklingsprojekter. Bystrategierne skal være udarbejdet af/for kommunerne. Der ydes ikke tilskud til kommunernes generelle strategiudvikling. Bystrategien kan eventuelt dække et geografisk område, som indeholder flere byer i målgruppen, og flere kommuner kan gå sammen om at udarbejde en eller flere bystrategier for et antal byer.

Det er et krav, at en udarbejdet bystrategi kan fremvises som dokumentation for projektets gennemførelse.

#### **A. Facilitere etablering af formelle privat-offentlige bysamarbejder**

Udarbejdelsen af bystrategier skal gennemføres med understøttelse eller inddragelse af et formelt privat-offentligt bysamarbejde.

Bysamarbejderne kan bestå af en række forskellige partnere og interessenter, som er relevante for eller som har interesse i udviklingen af bymidten. Der kan søges midler til en tidsbegrænset indsats med at facilitere nye eller eksisterende bysamarbejder. Det kan fx være





Foto: iStock.com/EXTREME-PHOTOGRAPHER

## Målgruppe

Indsatsens målgruppe er kommuner, men den udviklede bystrategi skal bidrage til at styrke indtjeningsmulighederne for bymidte-erhvervene.

kompetenceudvikling af nøglepersoner, der skal drive processen omkring bysamarbejdet, eller omkostninger til løn eller ekstern konsulentbistand i forbindelse med fx sekretariatsbetjening.

Bysamarbejderne kan som led i at aktivere og engagere aktører, bymidteerhverv, organisationer, foreninger, borgere m.fl. i arbejdet med og processen omkring bysamarbejder afholde mindre events, fx offentlige workshops, inspirationsaktiviteter eller andre relevante aktiviteter. Disse udgifter kan alene udgøre en mindre del af budgettet. Hvis flere kommuner går sammen om at udarbejde strategier, kan det fx også omfatte sekretariatsbetjening på tværs af erfagrupper i kommunerne. Der kan også være tale om kompetenceløft af medarbejdere, som skal varetage centrale funktioner i forbindelse med etablering af bysamarbejder.

Bemærk, at der ikke kan søges om midler til facilitering af bysamarbejder alene, da et projekt skal resultere i, at der udarbejdes en bystrategi.

Aktiviteterne for strategiudvikling og bysamarbejde kan fx være:

- Udarbejdelse af analytisk grundlag og datagrundlag
- Ekstern bistand til analyser og udarbejdelse af strategi
- Etablering af samarbejder og sekretariatsbetjening
- Kompetenceløft til centrale medarbejdere i forbindelse med etablering af bysamarbejder

## 4. Krav til ansøgninger

### Ramme for projektindhold

Projektansøgninger skal ligge inden for annonceringens rammer – herunder som beskrevet i regionalfondsprogrammets prioritet 4 *Levende og bæredygtige bymidter*, der har som overordnet mål at fremme en integreret og inklusiv social, økonomisk og miljømæssig udvikling, kultur, naturarv, bæredygtig turisme og sikkerhed i byområder.

### Ansøgningen skal som minimum indeholde:

#### Budget

Ansøgninger til denne indsats skal anvende kontoplanen "20 pct." eller "40 pct.". Hvis de samlede støtteberettigede udgifter ikke overstiger 200.000 EUR, så er det alene 40 pct. kontoplanen der kan anvendes. Det er kun projekter, hvor de samlede støtteberettigede udgifter overstiger 200.000 EUR, hvor der kan vælges mellem 20 pct. kontoplanen eller 40 pct. kontoplanen.

Der kan søges mellem 500.000 kr. og 1 mio. kr. i støtte pr. kommune i projektet. Søger én kommune om støtte til to eller flere bymidter kan der søges op til 1,5 mio. kr. i støtte. Kommuner, der ønsker at søge om støtte til



to eller flere bymidter, skal gøre dette i en og samme ansøgning.

Ansøger kan rekvirere en Excel-budgetskabelon ved at henvende sig til annonceringens kontaktpersoner (se afsnit 7). Ansøger skal beskrive, hvorledes midlerne fordeles over projektets tidsperiode samt på hvilke konti i den valgte kontoplan. Et fyldestgørende budget indeholder et samlet budget med udgangspunkt i den valgte kontoplan for projektet med relevante beregningsforudsætninger beskrevet i budgetnoterne. Derudover indeholder det et udspecificeret budget for relevante hovedaktiviteter samt hvilke partnere, der afholder udgifter.

### **Brug af standardsats for løn**

Løn til projektarbejde kan medtages i støttegrundlaget. For projektmedarbejdere og projektdeltagere skal der anvendes en standardsats. Det er således ikke muligt for et projekt at anvende faktisk løn.

Standardsatsen er 387 kr. pr. time i 2024. Satsen reguleres årligt med pris- og lønudviklingen. Reguleringen bliver oplyst på Erhvervsstyrelsens hjemmeside for EU-programmer. Der kan ikke medtages mere end 160,33 timer pr. måned pr. medarbejder på tværs af projekter. Der kan læses mere om brugen af standardsats i afsnit 11 i *Vejledning om støtteberettigelse*.

### **Projektperiode**

Projekter under indsatsen *Bystrategier og bysamarbejder* kan løbe til udgangen af 2027.

### **Krav til aktiviteter**

Den 1. januar 2024 trådte en ændring af lov om planlægning i kraft. Ændringen betyder bl.a., at det nu er et lovkrav, at kommuner skal lave en helhedsorienteret,

strategisk planlægning for bymidter i mindre og mellemstore byer. Eftersom støtte med regionalfondsmidler skal gå til aktiviteter, der er supplerende i forhold til den aktivitet, der ville kunne finde sted uden støtten, kan der ikke søges om støtte til projekter, der kun vedrører udvikling af bystrategier. Ansøgere skal således søge om midler til både udvikling af en eller flere bystrategier og facilitering af etablering af formelle privat-offentlige bysamarbejder.

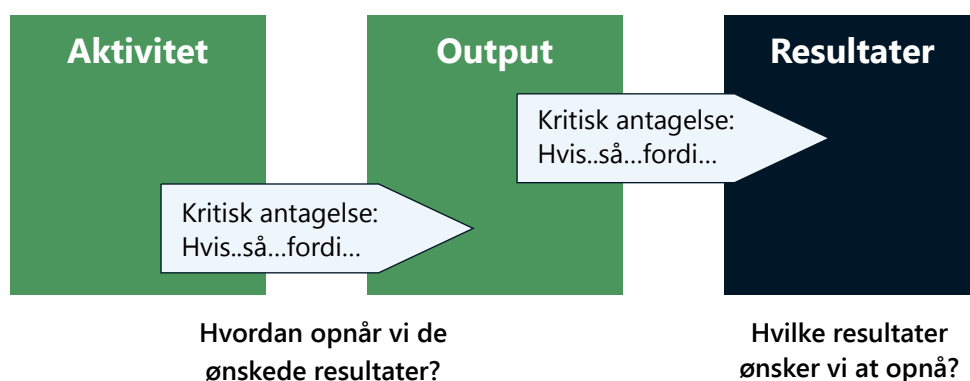
### **Effektkæde og kritiske antagelser**

Ansøgers projektbeskrivelse skal omfatte en effektkæde samt en beskrivelse af de kritiske antagelser for, at projektet kommer til at virke efter hensigten. Projektets effektkæde skal omfatte sammenhængen mellem projektets aktiviteter, output, resultater/effekter, herunder effekter på længere sigt efter projektets afslutning.

### **Indikatorer og måltal**

Ansøger skal anvende de definitioner og målemetoder, som fremgår af indikatorvejledningen for regionalfondsprogrammet. Ansøger skal opstille måltal

**Figur 1. Effektkæden**



Tid →

for projektet samt forklare, hvordan disse er fastsat. Yderligere information kan findes i "startpakken".

Indsatserne skal levere resultater på følgende indikatorer:

**Outputindikatorer:**

- Antal bymidter støttet
- Antal strategier for integreret territorial udvikling der har modtaget støtte

**Resultatindikator:**

- Private investeringer, som svarer til offentlig støtte (herunder tilskud og finansielle instrumenter)

Dertil kan komme projektspecifikke indikatorer, som ansøger selv vurderer er vigtige for at demonstrere indsatsens effektskabelse, og som projektet selv kan angive i det elektroniske ansøgningsskema. Erhvervsstyrelsen anbefaler dog, at man holder projektspecifikke indikatorer på et absolut minimum og alene anvender sådanne, hvis det er nødvendigt.

**Ligestilling, inklusion og ikkeforskelsbehandling**

Gældende ret skal overholdes, jf. de horisontale grundforudsætninger i regionalfondsprogrammet. Der skal i ansøgningen redegøres for, hvordan der sikres overholdelse af de horisontale grundforudsætninger. Projektansøgninger sagsbehandles af Erhvervsstyrelsen, hvor det bl.a. kontrolleres, om projektets aktiviteter overholder princippet om ligebehandling.

Ikke-diskrimination og tilgængelighed for personer med handicap er et generelt princip i det danske samfund, og der findes danske retsregler om forskelsbehandling og tilgængelighed, som projekterne skal overholde, jf. de horisontale grundforudsætninger. I henhold til dansk lov er der forbud mod forskelsbehandling på grund af køn for enhver arbejdsgiver, myndighed og organisation inden for offentlig forvaltning og almen virksomhed.

Offentlige myndigheder skal overholde FN's handicapkonvention, der fx omtaler universelt design og tilgængelighed til ikke alene bygninger, men til produkter og tjenesteydelser i bred forstand. Ingen ansøger vil på grundlag af køn, race eller etnisk oprindelse, religion eller tro, handicap, alder eller seksuel orientering blive forhindret i at ansøge om og opnå støtte.

Vurderes flere ansøgninger at være af samme kvalitet i øvrigt, skal der gives prioritet til de ansøgninger, der

bedst tilgodeser hensynene til lige muligheder og ikke-diskrimination.

**Bemærk**

Hvis ovenstående krav til ansøgningen og projektet ikke er opfyldt, vil ansøgningen ikke blive vurderet i forhold til udvælgelseskriterierne (se afsnit 5). Erhvervsstyrelsen vil uden forelæggelse for indstillingsudvalget give afslag på ansøgninger, der ikke opfylder de formelle krav i en ansøgningsrunde.



## 5. Vurdering af ansøgninger

Alle ansøgninger vurderes ud fra krav og scores på de udvælgelseskriterier, der fremgår af denne annoncering. Alle elementer, der lægges vægt på, jf. nedenstående tabel 1, scores på en 6-trinsskala med trinnene 0, 2, 4, 6, 8 og 10. På baggrund heraf udregnes en score for hvert udvælgelseskriterium og en samlet vægtet score.

Den samlede score er et vægtet gennemsnit af scorene på hvert udvælgelseskriterium.

Ansøgninger skal både opnå en samlet score på mindst 6,5 point og mindst 5,0 point på hvert kriterie for at komme i betragtning til tilsagn.

Indstillingsudvalget udvælger og indstiller projekter til tilsagn og afslag til Erhvervsstyrelsens afgørelse om anvendelse af tildelte midler fra Den Europæiske Regionalfond vedrørende bæredygtig byudvikling.

Indstillingsudvalget for bæredygtig byudvikling kan i fordelingen af midler vægte ansøgningernes kvalitet, som udtrykt gennem udvælgelseskriterierne, og tage et særligt hensyn til, at mindst 31,5 pct. af de samlede EU-midler skal komme sjællandske virksomheder/borgere til gavn, jf. Region Sjællands status som overgangsregion i Regionalfonden 2021-27.

**Tabel 1. Udvalgelseskriterier**

Kriterier	Vægt
<p><b>A. Bystrategisk planlægning og udvikling</b></p> <p>Der lægges vægt på, at:</p> <ul style="list-style-type: none"><li>ansøger sandsynliggør, at bystrategien rummer et helhedsorienteret perspektiv (indeholdende økonomiske, demografiske og sociale udfordringer i de enkelte byområder) med afsæt i en analyse af det geografiske områdes udfordringer, udviklingsbehov og potentiale. Ansøger skal sandsynliggøre, at strategien vil forholde sig til bymidtens forskellige målgrupper. Ligeledes skal ansøger sandsynliggøre, at strategien vil bidrage til at styrke den klima- og miljømæssige bæredygtighed i bymidten.</li><li>ansøger sandsynliggør, at bystrategien indeholder en strategisk-fysisk plan med et prioriteret katalog over potentielle, konkrete udviklingsprojekter. Ansøger skal sandsynliggøre, at planen vil vise, hvordan der kan investeres i infrastruktur og faciliteter, der både understøtter aktivitetsudviklingen og den fortsatte hensyntagen til klima- og miljømæssig bæredygtighed.</li></ul>	25 pct.
<p><b>B. Facilitering af bysamarbejde og partnerskaber</b></p> <p>Der lægges vægt på, at:</p> <ul style="list-style-type: none"><li>ansøger etablerer eller styrker et privat-offentligt bysamarbejde med deltagelse af relevante parter for byens udvikling og som derved afspejler lokal opbakning. Der lægges særligt vægt på et bredt samarbejde mellem relevante aktører, interessenter og borgere.</li><li>bysamarbejdet anvendes til at styrke arbejdet med udarbejdelsen af bystrategien, og at ansøgningen underbygger bysamarbejdets rolle i projektet og sikrer ejerskab og deltagelse fra kommunen, relevante bymidteerhverv, organisationer, foreninger, borgere mv. til udvikling af bymidten.</li></ul>	40 pct.
<p><b>C. Forankring og anvendelse af bystrategien</b></p> <p>Der lægges vægt på, at:</p> <ul style="list-style-type: none"><li>ansøger sandsynliggør, at strategien vil blive operationel anvendelig og integreres i kommunens planlægning til fremtidig implementering, herunder vedtages politisk.</li><li>såfremt strategien dækker flere geografiske områder og bymidter, sandsynliggøres evt. samarbejder på tværs og forankringen af disse.</li></ul>	35 pct.



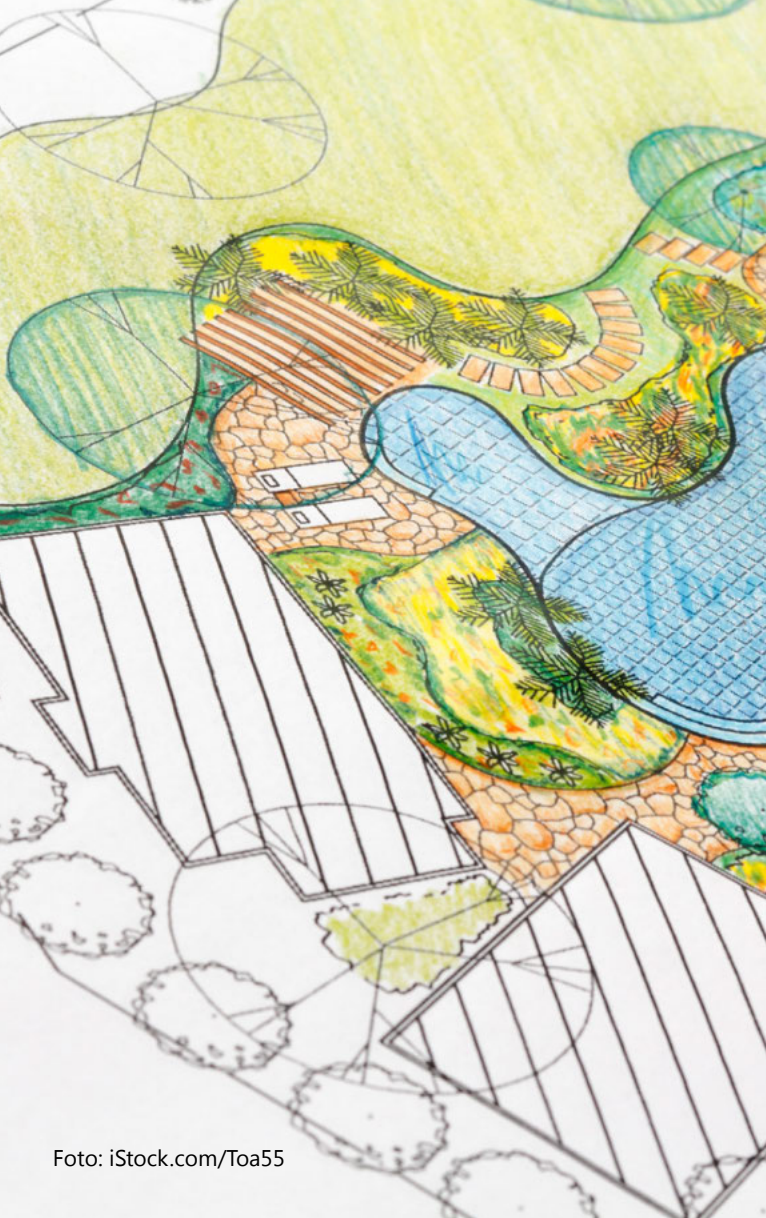


Foto: iStock.com/Toa55

## 6. Finansiering

Indstillingsudvalget udbyder i alt 15 mio. kr. til denne annoncering. Helt ekstraordinært kan der afsættes yderligere 10 pct., hvis der fx indkommer ekstraordinært mange ansøgninger, som scorer mere end 6,5 i bedømmelsen jf. afsnit 5.

Der kan søges mellem 500.000 kr. og 1 mio. kr. i støtte pr. kommune i projektet. Søger én kommune om støtte til to eller flere bymidter kan der søges op til 1,5 mio. kr. i støtte.

Kommuner, der ønsker at søge om støtte til to eller flere bymidter, skal gøre dette i en og samme ansøgning.

Projekter kan have en støtteprocent på maksimalt 40 pct. Projekter i Region Sjælland kan dog have en støtteprocent på maksimalt 60 pct., da Region Sjælland er klassificeret som en overgangsregion i EUs programmer.

Projektets øvrige finansiering kan være kontante tilskud fra såvel private som offentlige økonomiske partnere eller projektpartnerens egenfinansiering, jf. afsnit 4 "Projektets finansiering" i *Vejledning om støtteberettigelse*.

### Statsstøtte, udbud og markedsafsøgning

Den offentlige støtte til projekter skal være i overensstemmelse med reglerne om gennemsigtighed og fri konkurrence, herunder navnlig EU's statsstøtte- og udbudsregler.

### Statsstøtte og udbud

Statsstøtte er, når en virksomhed modtager offentlige midler til aktiviteter, der gør, at denne får en bedre position på markedet end de virksomheder, der ikke modtager støtte. Det er tilfældet uanset den konkrete form for støtte, dvs. både ved kontante tilskud og i de situationer, hvor ydelser stilles helt eller delvist gratis til rådighed. Den offentlige støtte kan, uanset formen, fordreje konkurrencen på det marked, hvor aktiviteten bliver gennemført. Statsstøtte omfatter alle former for offentlig støtte, bl.a. EU-støtte fra Regionalfondene eller andre former for offentlig støtte som fx statslig, kommunal og regional støtte.

### De minimis

En statsstøtteløsning under de minimis-reglen er en enkel måde at håndtere og tildele statsstøtte på. Offentlig støtte under de minimis-reglen kan gives til en virksomhed uden nærmere begrundelse inden for næsten alle sektorer og er ikke knyttet til bestemte støtteberettigede udgifter. Pr. 1. januar 2024 trådte en ny de minimis-forordning i kraft. Den nye de minimis-forordning indebærer bl.a. forhøjelse af støtteloftet til 300.000 EUR pr. virksomhed over en periode på tre år.

### Udbud

Alle offentlige og offentligretlige partnere skal ud over reglerne om markedsafsøgning, som er beskrevet i afsnit 12.1.1. "Markedsafsøgning" i *Vejledning om Støtteberettigelse*, også sikre overholdelse af udbuds- og tilbudsloven. Reglerne regulerer alle typer af indkøb, og varierer alt efter størrelsen og typen af indkøb.

Ansøger skal være opmærksom på, at reglerne om markedsafsøgning skal være overholdt for alle udgifter, der søges støtte til i projektet. Såfremt der, på eget ansvar, påbegyndes aktiviteter ved indsendelse af en ansøgning, fx arkitektkonkurrencer, som ikke er omfattet af udbudsreglerne eller tilbudsloven, skal reglerne om markedsafsøgning fortsat være overholdt jf. *Vejledning om Støtteberettigelse*.

### **Markedsafsøgning**

Markedsafsøgning skal sikre, at indkøb sker med udgangspunkt i det almindelige prisniveau på markedet. Det afgørende for valget af leverandør skal være forholdet mellem pris, kvalitet og ydelse. Det betyder, at I ikke nødvendigvis skal vælge den laveste pris, men at I skal kunne redegøre for jeres valg af leverandør ud fra et fornuftigt forhold mellem pris, kvalitet og ydelse.

Vær opmærksom på, at såfremt ansøger vælger at gå i gang med projektet for egen regning og risiko inden der er truffet afgørelse om ansøgningen, er det vigtigt, at disse regler iagttages og overholdes.

[Læs yderligere i "Vejledning om støtteberettigelse" på vores hjemmeside](#)

## **7. Ansøgningsproces**

Ansøgning om EU-støtte fra Regionalfonden søges hos Indstillingsudvalget for bæredygtig byudvikling, der indstiller til Erhvervsstyrelsen om tildeling af midler fra Regionalfonden. Ansøgningerne forventes behandlet på et møde i indstillingsudvalget i april 2025. Afslag eller tilsagn, herunder eventuelle øvrige betingelser for tilsagn om tilskud fra Regionalfonden, meddeles ansøger snarest muligt herefter.

Ansøgninger om tilskud til projekter under denne annoncering vil – foruden en vurdering af opfyldelsen af de generelle regler for tildeling af EU-midler (legalitetskontrol) – blive vurderet på baggrund af de udvælgelseskriterier, som fremgår af dette annonceringsmateriale i afsnit 5.

Erhvervsstyrelsen varetager sagsbehandlingen af de indkomne ansøgninger og udsteder tilsagn om EU-støtte eller afslag.

### **Webinar**

Der afholdes et webinar om annonceringen, torsdag den 31. oktober 2024, kl. 9.00 til 10.00 (stor pulje 10.30 til 12.00).

[Tilmeld dig webinarret på hjemmesiden](#)

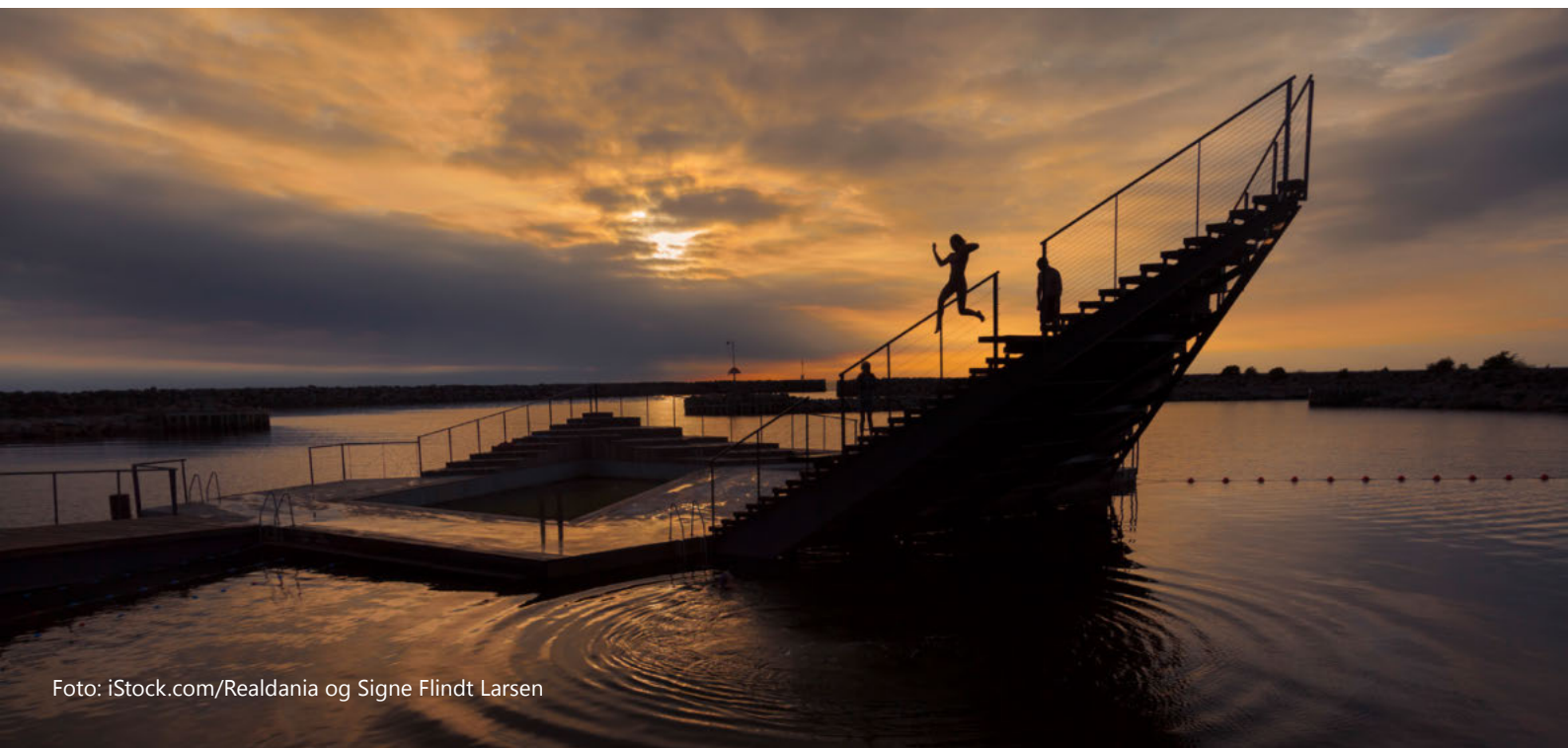
### **Behandling af personoplysninger**

På hjemmesiden findes erklæring om underretning om behandling af personoplysninger i forbindelse med modtagelse af ansøgninger samt oplysning om ansøgers ansvar for egen behandling.

### **Indsendelse af ansøgning**

Der kan kun indsendes én ansøgning pr. projekt, uanset projektets geografi og fordeling af aktiviteter mellem Region Sjælland og øvrige regioner.

Hvis I ansøger om støtte til et projekt, der har aktiviteter i både Region Sjælland og i en eller flere af de øvrige regioner, skal I vælge ansøgningskemaet til pro-rata fordeling og dermed kun indsende én ansøgning. Den maksimale EU-støtteprocent vil afhænge af projektets vægtning mellem Sjælland og de øvrige regioner. I ansøgningen skal I redegøre for fordelingen af aktiviteter mellem de to regionstyper. Denne fordeling skal ske med udgangspunkt i objektive kriterier. Det kan fx ske med udgangspunkt i dokumenterede erfaringer for indsattypens enhedsomkostning i Region Sjælland, eller relevant data eller





statistik, som understøtter en procentvis beregning af det forventede antal deltagere eller virksomheder. Opgørelsen af fordelingen mellem de to regionstyper skal gøres i ansøgningskemaet.

På hjemmesiden kan I downloade en samlet pakke med relevante dokumenter til ansøgningen.

I forbindelse med sagsbehandlingen af ansøgninger, kan Erhvervsstyrelsen anmode om supplerende eller uddybende oplysninger med henblik på at oplyse ansøgningen bedst muligt. Ansøgere vil i udgangspunktet have 10 dage til at besvare sådanne henvendelser.

## Ansøgningsfrist

Fristen for indsendelse af ansøgninger til Indstillingsudvalg for bæredygtig byudvikling til ovennævnte tema under Regionalfonden er mandag den 6. januar 2025 kl. 12.00.

Indsendes ansøgningen efter fristen kan den blive afvist. Ansøgningen skal indsendes via [det elektroniske ansøgningskema](#) (kræver MitID-medarbejdersignatur).

## Yderligere information

For yderligere information om temaets faglige indhold eller om Regionalfonden samt ansøgningsprocessen, kontakt:



**Christian Andreas Schultz**  
Email: [ChrSch@erst.dk](mailto:ChrSch@erst.dk)  
Telefon: 35 29 15 69



**Malene Slotø Schacke**  
Email: [maslsc@erst.dk](mailto:maslsc@erst.dk)  
Telefon: 35 29 17 88

Projekter, som får tilsagn om støtte, skal formidles på [den digitale erhvervsfremmeplatform](#). Det indebærer blandt andet, at virksomhedsrettede indsatser i projektet skal annonceres på platformen.