



# Klyngeprogram 2025-2028

Indkaldelse af ansøgninger under Danmarks  
Erhvervsfremmebestyrelse



## Overblik

**Indsatsområde:** Innovation og klynger.

**Potentielle ansøgere:** Eksisterende klyngeorganisationer eller partnerskaber, som ønsker at blive det.

**Finansiering:** 662 mio. i alt, heraf 360 mio. F&U-midler og 215 mio. fra Danmarks Erhvervsfremmebestyrelses Decentrale Erhvervsfremmemidler og 87 mio. fra Regionalfonden.

**Projekttype:** Landsdækkende indsatser.

**Projektperiode:** 1. juni 2025 - 31. december 2028.

**Ansøgningsperiode:** 6. december 2024 til 18. februar 2025 kl. 12.00

Danmarks Erhvervsfremmebestyrelse indkalder nu til ansøgninger vedr. *Klyngeprogram 2025-2028*, som sikrer udpegning af landsdækkende klyngeorganisationer samt finansiering af samarbejdsbaserede innovationsaktiviteter målrettet SMV'er.

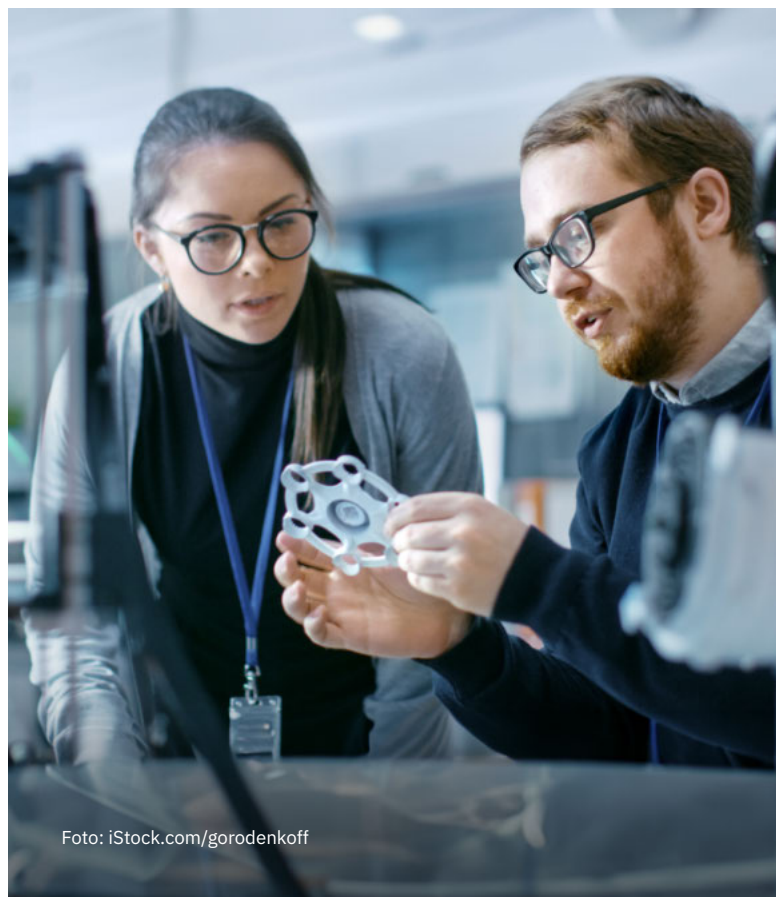
Annonceringsteksten præsenterer programmets overordnede formål, klyngernes kernegruppe og målgruppe, samt impact-modellen for annonceringen, som er fælles for de udbudte midler. Derefter uddybes de to mulige bevillingstyper, herunder støtteberettigede aktiviteter, støtteprocenter, statsstøtteforhold, vurderingskriterier mv., som til sammen udgør erhvervsfremmebestyrelsens bud på et enkelt, sammenhængende og resultat-skabende klyngeprogram.

### 1. Programmets formål

Dansk erhvervsliv er karakteriseret ved en række etablerede og potentielle styrkepositioner. For at fastholde denne position er det afgørende, at danske virksomheder fortsat innoverer og udvikler nye produkter og løsninger, som kan bidrage til øget produktivitet, vækst og eksport. Et højt kompetence-, videns- og innovationsniveau gør, at danske virksomheder er konkurrencedygtige på et globaliseret marked ved at levere bedre, smartere og grønnere løsninger end udenlandske konkurrenter. Den danske og europæiske konkurrenceevne er imidlertid også under pres, og det kræver et tydeligt fokus i både indsats og investeringer at fastholde de danske markeds- og styrkepositioner i fremtiden. De positioner er det afgørende

for Erhvervsfremmebestyrelsen at investere i med henblik på fastholdelse og videreudvikling, så Danmark også i fremtiden har en robust og diversificeret erhvervsstruktur med innovative, omstillingsparate og produktive SMV'er.

Erhvervsfremmebestyrelsen ønsker, at klyngeindsatsen skal være med til at udvikle de danske styrkepositioner og styrke SMV'ers produktivitet og konkurrenceevne ved at fremme og accelerere SMV'ers



samarbejde om innovation, hvor viden og ressourcer bringes i spil på nye måder. Klyngeorganisationerne skal koble danske SMV'er med relevant forskning, udvikling og markedskendskab, hvormed ny viden bringes i anvendelse hos SMV'er i hele landet. Udvikling af nye teknologier, processer, produkter og services styrker danske virksomheders robusthed og konkurrenceevne. Den dynamik, det skaber, spiller en nøglerolle i virksomhedernes tilpasnings- og omstillingsevne og dermed forudsætninger for succes i en konstant foranderlig verden med bl.a. geopolitisk uro, opbrud i værdi- og forsyningskæder samt krævede digitale og klimamæssige omstillingsprocesser.

Klyngeindsatsen skal spille en understøttende rolle i denne sammenhæng, da klyngeorganisationerne har et særligt indblik i økosystemernes og virksomhedernes innovationsbehov og problemstillinger samt videninstitutionernes forskningsområder inden for klyngernes erhvervs- og teknologiområder. Klyngeorganisationerne skal dermed være et bindeled mellem de SMV'er, som har et potentiale for og ønske om at implementere ny viden i deres forretningsmodeller, og de videninstitutioner, virksomheder, myndigheder, investorer og rådgivere, som kan bidrage til relevante løsninger på SMV'ernes innovationsrelaterede problemstillinger.

### Danmarks stærkeste og mest lovende erhvervs- og teknologiområder



Animation, spil og film



Byggeri og anlæg



Digitale teknologier



Finans og fintech



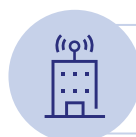
Fødevarer og bioressourcer



Logistisk og maritim teknologi



Robot- og droneteknologi



Avanceret produktion



Design, mode og møbler



Energiteknologi



Forsvar, rum og sikkerhed



Life science og velfærdsteknologi



Lydteknologi



Vand- og miljøteknologi



Flere af de samfundsudfordringer, som Danmark og EU står over for, kræver derudover, at aktørerne inden for innovations- og erhvervsområdet i højere grad samles på tværs af sektorer, brancheskel og landegrænser for at finde løsninger i fællesskab. Mange af de påkrævede løsninger kan findes gennem teknologier og emner som er relevante på tværs af erhvervs- og teknologiområderne, som for eksempel kunstig intelligens, biosolutions, augmented reality, kvanteteknologi, power-to-X, CO<sub>2</sub>-fangst, nye materialer og produktionsprocesser.

Derfor er det en særskilt ambition, at klyngeindsatsen bidrager til at løse samfundsudfordringer gennem tværgående klynge-samarbejder og etableringen af nye samarbejdsrelationer, vidensspredning og henvisninger af virksomheder videre til relevante offentlige og private aktører både nationalt og internationalt. Klyngeindsatsen kan i denne sammenhæng være med til at understøtte regeringens nationale prioriteringer inden for fx grøn omstilling, digitalisering og sikkerhed. Den kan ligeledes bidrage til at håndtere andre tværgående udfordringer såsom behovet for at sikre danske virksomheders rolle og betydning i internationale værdikæder, der påvirkes af en omskiftelig geopolitisk virkelighed.<sup>1</sup>

Størstedelen af de udbudte midler i programmet udbydes via Innovationsbevillingen, med krav om videreudbetaling af støtte til SMV'er. Det er udtryk for et klart ønske om, at SMV'erne skal tilbydes økonomiske rammer, som gør, at de i højere grad – foruden driftsnære prioriteter i forretningen – også kan arbejde på at blive mere innovative og dermed styrke konkurrenceevnen. De seneste års geopolitiske uro, opbrud i forsyningskæder, faldende udbud af privat venturekapital samt stigende renteudgifter er alle eksempler på makroøkonomiske tendenser, som har væsentlige negative konsekvenser for SMV'ernes mulighed for at prioritere innovation.<sup>2</sup>

## 2. Klyngernes kerneopgave

Klyngeorganisationerne skal være samarbejdsplatforme, der har som kerneopgave at styrke SMV'ers produktivitet og konkurrenceevne ved at fremme og accelerere samarbejde om innovation, hvor viden og ressourcer bringes i spil på nye måder. Hermed forstås udvikling af nye eller væsentligt forbedrede produkter, varer eller tjenesteydelser, processer, organisationsformer, forretningsmodeller eller markedsføringsmetoder (jf. OECD's definition af innovation), som de involverede aktører ikke ville kunne udvikle alene.



Foto: iStock.com/pixelfit

1. Se Draghi-rapporten, 2024

2. Se "Financing SMEs and Entrepreneurs", OECD 2024

På den måde understøttes det, at økosystemernes ressourcer – forskningsviden, teknologiudvikling, markeds-kendskab, innovationsrelateret kapital mv. – udnyttes mere effektivt og til gavn for både SMV’erne og samfundet. Kerneopgaven betyder, at klyngeorganisationerne skal fremme samarbejde om innovation ved at opdyrke nye samarbejder og fremme innovationsparathed i SMV’er, så de bliver i stand til at samarbejde om innovation i fremtiden. Derudover skal klyngeorganisationerne accelerere innovationssamarbejder ved at videreudvikle og optimere innovationsrelaterede samarbejdsrelationer- og processer.

Denne rolle indebærer, at de selv kan opbygge viden om virksomhedernes behov, barrierer, potentialer mv., så virksomhederne bringes i stand til at indgå i samarbejde om innovation. Dybere tekniske eller forskningsrelaterede forhold varetages af andre aktører i økosystemet som fx videninstitutioner, private rådgivere med flere, ligesom det ikke er klyngernes opgave at bedrive politisk interessevaretagelse, fx vedr. erhvervsmæssige rammevilkår.



Foto: Jens Peter Engedal

Det er en del af klyngeorganisationernes kerneopgave, at de:

- Udvikler deres økosystem, så det både har en relevant bredde, forstået som antallet af antallet af relevante aktører, men også en relevant dybde, forstået som at aktørerne har reelle samarbejdsrelationer. Klyngen har dermed en nøglerolle i facilitere dannelsen af netværks- og samarbejdsrelationer mellem SMV’er, store virksomheder, iværksættere, videninstitutioner, offentlige organisationer, andre klyngeorganisationer, private rådgivere, offentlige og private investorer samt relevante offentlige indsatser, fx Innomissions mv.
- Understøtter innovation i økosystemerne, fx ved at udbrede potentialerne i at samarbejde om innovation, viden om kommercialisering af ny teknologi samt potentiale og ”best cases” for samarbejde om innovation.
- Ud fra målgruppens innovationsbehov henviser virksomhederne til private rådgivere og investorer samt offentlige aktører eller ordninger, hvor samspil med erhvervshusenes bredere knudepunktsfunktion og vejledning om generel virksomhedsdrift og udvikling er afgørende for brugernes oplevelse af enkelhed og sammenhæng.

### 3. Klyngernes målgruppe og tilgængelighed

Målgruppen for klyngeprogrammet er SMV’er og iværksættere med et erkendt innovationspotentiale, der ønskes realiseret i samarbejde med videninstitutioner, andre SMV’er, store virksomheder, private rådgivere og investorer, offentlige myndigheder mv. Klyngeorganisationerne kan dermed tilrettelægge indsatser, som spænder fra at løfte SMV’er, der ikke samarbejder om innovation, til indsatser målrettet mere erfarne og videntunge SMV’er, som kan løftes til at blive forsknings- og udviklingsintensive. Det er klyngeorganisationernes opgave at prioritere aktiviteter inden for dette strategiske rum, der skaber effekt for SMV’ernes innovation i deres respektive økosystem, og som samtidig understøtter en bæredygtig forretningsmodel og økonomi i klyngeorganisationen.

#### Videninstitutioner og store virksomheder

Selvom indsatsens målgruppe er SMV’er og iværksættere, spiller videninstitutioner en nøglerolle i klyngeindsatsen. Det er hensigten, at deltagelsen af videninstitutionerne i højere grad udvides til at omfatte





Foto: iStock.com/Portra

erhvervsakademier, professionshøjskoler, maritime og kunstneriske uddannelsesinstitutioner samt offentlige hospitaler med forskningsaktiviteter ud over universiteter og GTS-institutter. Særligt erhvervsakademier og professionshøjskoler kan spille en vigtig rolle i at overføre praksisnær forskningsviden til SMV'erne i de tilfælde, hvor det er efterspurgt. Der er derudover et potentiale i at inddrage humanistisk- og samfundsvidenskabelig forskning i innovation.

Store virksomheder spiller også en vigtig rolle i klyngeorganisationers opgavevaretagelse. Den rolle bør udbygges. Store virksomheder kan bidrage til at udvikle klyngeorganisationer, ikke alene som ordinære medlemmer, men også særligt via arbejdet i klyngernes bestyrelser, som problemejere i innovationsprojekter med SMV'er og på anden vis ved fx at stille faciliteter til rådighed.

### Tilgængelighed

Klyngeprogrammet skal være tilgængeligt for relevante virksomheder, uanset hvor i landet virksomhederne har hjemme. Det er klyngeorganisationernes opgave at gøre dette på en effektiv, overskuelig og relevant måde i samspil med andre aktører i erhvervsfremme- og innovationssystemet og under hensyntagen til virksomhedernes behov og geografiske fordeling samt klyngeorganisationens økonomiske bæredygtighed. Tilgængelighed og planen herfor indgår som en del af vurderingskriterierne for innovationsbevillingen, jf. afsnit 6.

## 4. Impactmodel og bevillingsstruktur

Investeringen i klyngeprogrammet skal skabe resultater og effekter på fire niveauer:

- **Samfund:** Klyngen skal bidrage til, at SMV'er kan kommercialisere på at løse samfundsudfordringer, fx grønnere og billigere energi, mere bæredygtige fødevarer mv., inden for de udpegede erhvervs- og teknologiområder. *Effekt* handler her om at skabe en positiv påvirkning af målbare forhold ved de konkrete udfordringer, klyngerne prioriterer. En klynge er dermed en succes, hvis den lykkes med at gennemføre aktiviteter, som klart og konkret bidrager til de opstillede mål for en samfundsudfordring.
- **Virksomhed:** For den enkelte virksomhed skal indsatsen understøtte udvikling af koncepter til nye produkter eller løsninger. Udviklingen sker ved at overføre viden til SMV'erne, herunder særligt viden fra videninstitutioner, så viden omsættes til kommercielle succeser. *Effekt* handler her om konkurrencefordele og øget produktivitet. En klynge er dermed en succes, hvis den bidrager til, at mange SMV'er udvikler koncepter til nye produkter eller løsninger, som øger SMV'ernes produktivitet og derigennem SMV'ens fordele på markedet.
- **Økosystem:** Velfungerende økosystemer, der fremmer konkurrenceevnen, er både kendetegnet ved, at de relevante aktører aktivt deltager og er bevidste om, at de er en del af økosystemet (bredde), samt at aktørerne indgår i relationer og samarbejde, hvor viden deles (dybde). *Effekt* handler her om at øge både bredden og dybden af økosystemet. En klynge er dermed en succes, hvis den udvikler både bredden og dybden på sit økosystem, så både økosystemets størrelse og samarbejdsrelationer udvikler sig målbart.
- **Klyngeorganisation:** En robust, veldrevet og bæredygtig organisation er afgørende for, at klyngen kan udføre sin kerneopgave. *Effekt* handler her om governance, finansiering, tilgængelighed og evnen til at drive en portefølje af aktiviteter, der matcher SMV'ers innovationsbehov og potentialer i lyset af prioriterede udfordringer. En klynge er dermed en succes, hvis den udvikler en økonomisk bæredygtig forretningsmodel, og samtidig evner at levere efterspurgte innovationsaktiviteter til SMV'erne, som påvirker den samfundsudfordring, klyngen prioriterer.

### Indikatorer og evalueringselementer

Klyngeprogrammet er en signaturindsats for Danmarks Erhvervsfremmebestyrelse. Programmet har en nøglerolle i at levere på bestyrelsens mål og ambitioner ift. at fremme danske styrkepositioner og understøtte SMV'ernes omstillingsevne, som beskrevet i bestyrelsens strategi *Virksomhedsudvikling i hele Danmark 2024-2027*.

Opfølgning på klyngeprogrammets effektskabelse sker derfor via en kombination af opfølgning på bevillingsspecifikke indikatorer, klyngernes løbende dataafreporinger vedr. finansielle indikatorer, pointscore ift. ECEI-certificeringer og særlige evalueringstiltag:

#### Samfundsniveau

- Klyngens evne til at prioritere og levere bidrag til en relevant samfundsudfordring, som kan løses vha. samarbejdsbaserede innovationsaktiviteter i SMV'er.

#### Virksomhedsniveau

- Monitorering af antallet af SMV'er, der deltager i kollektive, innovationsfremmende aktiviteter, og som følge af innovationssamarbejder udvikler koncepter til nye produkter og løsninger. Effekten heraf måles løbende og kan dokumenteres med et par års forsinkelse.

#### Økosystemniveau

- Evaluering af klyngens evne til at udvikle både dybden og bredden af sit økosystem.

#### Klyngeorganisationsniveau

- Monitorering af klyngens evne til at udvikle sin økonomiske bæredygtighed via private midler, fx kontingentmidler.
- Klyngens evne til at opnå/fastholde ECEI-guldcertificering med højest mulige score.
- Evaluering af klyngens evne til at levere efterspurgte og relevante aktiviteter til sine medlemmer.

Kombinationen af ovenstående indikatorer og tiltag betyder, at der på årsbasis kan gøres status på fremdriften og relevansen i de afviklede aktiviteter, ligesom der i 2027 laves større og mere tværgående evaluering af performance i klyngeindsatsen. Disse elementer bidrager alle til arbejdet med at udarbejde ny strategi for Danmarks Erhvervsfremmebestyrelse fra 2028 og frem, herunder forventeligt udpegnings af erhvervs- og teknologiområderne.



De konkrete indikatorer for de udbudte bevillinger uddybes i afsnit 5 og 6, ligesom de tværgående evalueringstiltag og finansielle indikatorer uddybes i bilag 1.

#### Bevillingsstruktur

For at understøtte formålet og de forventede effekter udbydes to bevillingstyper:

1. *"Klyngebevilling"* til dækning af klyngens udgifter med at udvikle sin organisation og sit økosystem
2. *"Innovationsbevilling"* til dækning af SMV'ernes og videninstitutionernes udgifter, i forbindelse med frikøb af medarbejdere, i arbejdet med bl.a. at udvikle nye, innovative produkter og løsninger.

Klyngebevillingen er fokuseret på at understøtte klyngernes arbejde med at skabe aktivitet i sit økosystem samt udvikle økonomisk bæredygtighed via private midler. Bevillingens effekter måles derfor på *økosystem- og organisationsniveau*. Klyngebevillingen uddybes i afsnit 5.

Innovationsbevillingen er fokuseret på konkrete, samarbejdsbaserede innovationsaktiviteter i SMV'er, videninstitutioner m.fl. Bevillingens effekter måles derfor på *virksomheds- og samfundsniveau*. Innovationsbevillingen uddybes i afsnit 6.

## 5. Klyngebevillingen

### 5.1 Støtteberettigede aktiviteter og effekt-kæde

De fire primære og overordnede aktivitetstyper, som er støtteberettiget under Klyngeprogram 2025-2028, præsenteres herunder, med angivelse af, hvordan de kan støttes i klyngebevillingen.

Der gøres opmærksom på, at det er en generel forudsætning for aktiviteterne i Klyngeprogram 2025-2028, at de skal ligge inden for klyngernes kerneopgave, skabe merværdi, og ikke afvikles i overlap med eksisterende indsatser i offentligt eller privat regi samt ikke medføre unødigt konkurrenceforvriddning på velfungerende private markeder.

Det er derudover en specifik forudsætning for klyngebevillingen, at aktiviteter skal holde sig indenfor rammerne af Regionalfondsprogrammets prioritet 1.1 *Mere forskning og innovation i danske SMV'er*, for at være støtteberettigede.

De fire primære aktivitetstyper er:

#### 1. Videnspredning og matchmaking:

Klyngebevillingen kan støtte klyngernes lønudgifter forbundet med videnspredning og matchmaking-aktiviteter. Hermed forstås fx klyngens andel i at forberede og afvikle kaffemøder, konferencer, seminarer, gåhjemmøder, matchmaking-arrangementer, workshops, faglige netværk mv., hvor målgruppen mødes og inspireres til at samarbejde.

Klyngebevillingen kan derudover støtte innovationsklyngers lønudgifter forbundet med udveksling af erfaringer og viden, samt udarbejdelse af analyser, som er relevante for at styrke forsknings- og innovationskapaciteten hos SMV'er og udbrede avancerede teknologier.

#### 2. Fremme af innovationsprojekter, -ansøgninger og forprojekter

Klyngebevillingen kan støtte klyngens lønudgifter forbundet med fremme af innovationsprojekter-, ansøgninger og forprojekter. Hermed forstås idégenereringsforløb, fælles modning af ideer, partnerskabsdannelses- og partnerskabsudviklingsaktiviteter, afklaring af samarbejdspotentialer o.lign. Forudsat aktiviteten strækker sig videre end indledende afklaring af

innovationsbehov, konsortiedannelse, matchmaking og vejledning, og får karakter af reel ansøgningskrivning, skal klyngen være opmærksom på risikoen for uhensigtsmæssigt overlap med øvrige private aktører, da ansøgningskrivning generelt allerede er varetaget af aktører på velfungerende private markeder, fx fundraisere o.lign. Merværdien i aktivitetstypen ligger således overvejende i at bringe parterne sammen.

#### 3. Samarbejdsprojekter

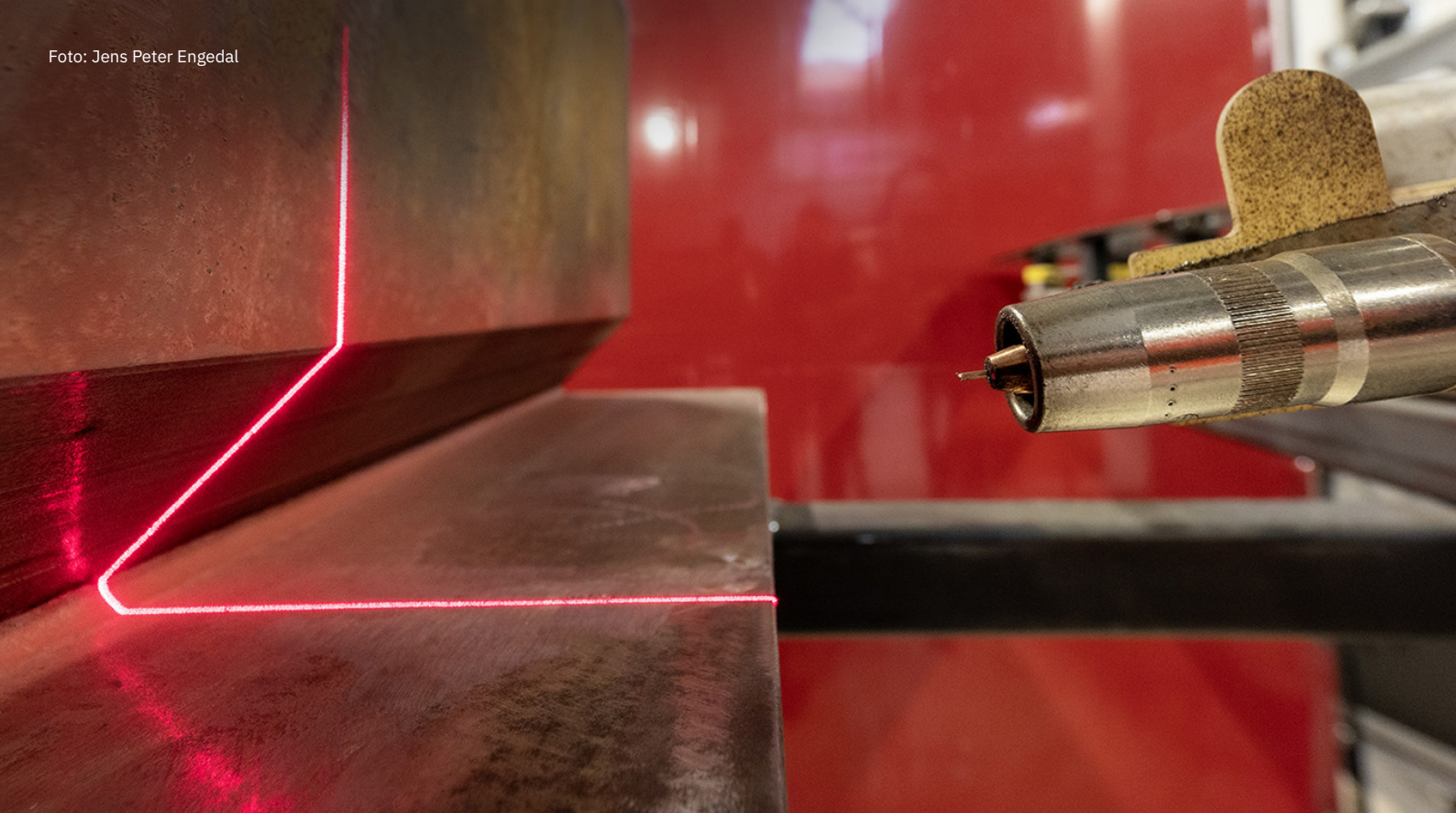
Klyngebevillingen kan støtte klyngens lønudgifter i tilknytning til samarbejdsprojekter, fx i form af facilitering af samarbejder der støttes i innovationsbevillingen. Bemærk at klyngens (eller administrativ partners) lønudgifter til projektadministration af innovationsbevillingens samarbejder ikke er støtteberettiget i klyngebevillingen. For eksempler på, hvad der forstås som projektadministration, henvises der til afsnit 6 vedr. innovationsbevillingen.

#### 4. Internationale innovationsaktiviteter

Klyngeorganisationerne skal have internationalt udsyn og styrke internationaliseringen i danske SMV'er. Det kan ske ved at fremme adgangen til internationalt innovationssamarbejde, til ny international forskning og viden om test, demonstration, teknologianvendelse og forretningsmuligheder. Samtidig skal det internationale udsyn styrke adgang til internationale finansieringsprogrammer og deltagelse i internationale ordninger, herunder EU's rammeprogram for forskning og innovation. Klyngeorganisationerne kan afvikle aktiviteter i samarbejde eller koordination med etablerede internationale indsatser og aktører, såsom de danske innovationscentre (ICDK), EU Forskning og Innovation (Eurocenter), de regionale EU-kontorer, Trade Council og udenlandske klynger m.fl., som led i at skabe bedre betingelser nationalt i form af videnhjemtag, mere FoU-finansiering og nye samarbejdsrelationer.

Klyngebevillingen kan støtte klyngernes lønudgifter forbundet med internationale innovationsaktiviteter. Hermed forstås aktiviteter, hvis primære formål er at fremme innovation i danske SMV'er via internationalt rettede aktiviteter, dvs. oplyse om, inspirere til, forberede og gennemføre videndeling og forprojekter med





udenlandske partnere. Der kan være tale om dialog, rejser til udenlandske videncenter, herunder fx teknologiske eller kommercielle kraftcentre, klyngeorganisationer og videninstitutioner.

Bemærk, at det ikke er muligt at anvende de ansøgte midler under Klyngeprogram 2025-2028 som medfinansiering af andre ordninger, nationale som internationale.

#### **Særligt vedr. projektadministration i Klyngebevillingen**

Ønsker klyngen ikke selv at forestå projektadministrationen forbundet med bevillingen, er der mulighed for at tilknytte en administrativ partner, eller at klyngen køber en ekstern konsulent til at løse opgaverne. Den administrative partners lønudgifter kan indgå i projektbudgettet, mens ekstern konsulentbistand til projektadministration vil skulle dækkes af klyngens udokumenterede overheadtillæg (40 pct.) for de administrative opgaver, som en tilsagnsmottager til enhver tid vil skulle forestå, uagtet at der tilknyttes administrativ partner eller indkøbes ekstern bistand hertil. Indgår den administrative partner med lønudgifter i projektet, gives støtten som de minimis-støtte. For yderligere om de minimis henvises til afsnit 5 nedenfor.

#### **Indikatorer og måltal**

Ansøgningen skal omfatte en effektkæde samt en

beskrivelse af de kritiske antagelser og risikoanalyse for, at projektet kommer til at virke efter hensigten. Projektets effektkæde skal omfatte sammenhængen mellem projektets aktiviteter og de obligatoriske output- og resultatindikatorer, som skitseres nedenfor.

Klyngebevillingens bidrag skal dels måles ud fra følgende programfastsatte output- og resultatindikatorer:

- Antal SMV'er og mikrovirksomheder, der har deltaget i kollektive innovationsrettede aktiviteter (output)
- Private investeringer, som svarer til offentlig støtte (resultat)

Ansøger skal følge indikatorvejledningen for Regionalfondsprogrammet og opstille måltal for projektet samt forklare, hvordan disse er fastsat.

Klyngebevillingen skal derudover måles ud fra følgende annonceringsspecifikke indikatorer:

- Private medlemskontingenter fra fx SMV'er og store virksomheder
- Donationer og sponsorater fra private virksomheder eller fonde til klyngeorganisationens driftsudgifter

For disse annonceringsspecifikke indikatorer skal ansøgere som en del af ansøgningen angive sit udgangspunkt (2024-niveau) og forventninger til udviklingen år for år i projektperioden.

## 5.2 Statsstøtte

Med klyngebevillingen ydes tilskud til finansiering og drift af klynger. Dette udgør statsstøtte i henhold til EU's statsstøtteregler.

Statsstøtten i klyngebevillingen ydes under gruppefritagelsesforordningen<sup>3</sup> eller de minimis-forordningen<sup>4</sup>. Det forudsætter, at betingelserne for anvendelsen af disse regler er opfyldte, fx gruppefritagelsesforordningens krav om tilskyndelsesvirkning.

For så vidt angår støtte ydet under de minimis-reglerne, kan der ydes 100 pct. offentlig støtte hertil. For så vidt angår støtte ydet i henhold til gruppefritagelsesforordningens artikel 27, stk. 8, gælder det bl.a., at der maksimalt kan ydes 50 pct. offentlig støtte til aktiviteter omfattet heraf. Offentlig støtte omfatter al øvrig offentlig finansiering, dvs. fx tilskud eller andet fra kommuner, regioner mv..

Den resterende medfinansiering skal rejses via private kontante midler, fx kontingentmidler eller bidrag fra private aktører, og kan således ikke være fx offentlige midler til klyngen eller timemedfinansiering fra SMV'er. Timemedfinansiering fra SMV'er er ikke mulig, da SMV'erne ikke kan medtage udgifter i bevillingen.

Bemærk desuden, at under gruppefritagelsesforordningen kan der i klyngebevillingen ikke ydes støtte til:

- Klyngeorganisationer, der ikke har efterkommet et påbud om tilbagebetaling af støtte ydet i Danmark, som Europa-Kommissionen ved en tidligere afgørelse har erklæret ulovlig og uforenelig med det indre marked.
- Klyngeorganisationer, som er omfattet af definitionen på en kriseramet virksomhed i gruppefritagelsesforordningen.

For at modtage støtte efter gruppefritagelsesforordningen skal ansøger udfylde følgende dokumenter, som findes sammen med det øvrige annonceringsmateriale på Danmarks Erhvervsfremmebestyrelses hjemmeside:

- Ansøgning om statsstøtte; og
- Standarderklæring vedr. anvendelse af gruppefritagelsesforordningen.

For så vidt angår anvendelse af de minimis-forordningen, er det en forudsætning, at den pågældende klyngeorganisation ikke har modtaget mere end 300.000 euro



Foto: iStock.com/vm

3. Den generelle gruppefritagelsesforordningens artikel 27 stk. 8 om driftsstøtte til innovationsklynger.

4. Kommissionens forordning (EU) 2023/2831 af 13. december 2023 om anvendelse af artikel 107 og 108 i traktaten om Den Europæiske Unions funktionsmåde på de minimis-støtte ([EUT L, 2023/2831, 15.12.2023](#)).



i de minimis-støtte over tre regnet fra bevillingstidspunktet.

Der gøres opmærksom på, at det således ikke er muligt at budgettere efter at bruge af de de minimis-støtte, der bliver frigjort løbende i bevillingens senere år, da det er størrelsen af tidligere tildelt de minimis-støtte på bevillingstidspunktet, der er afgørende.

For yderligere om statsstøtte henvises til *Vejledning om støtteberettigelse*.

### Særligt vedr. brugerbetaling

Det følger af Gruppefritagelsens artikel 27 stk. 4, at der skal kræves brugerbetaling for de støttede aktiviteter i klyngebevillingen (medmindre aktiviteten er håndteret under de minimis). Brugerbetaling skal enten svare til markedsprisen, eller afspejle omkostningerne inklusive en rimelig avance.

Brugerbetaling kan enten ske ved en faktisk, kontant betaling fra SMV'erne ved deltagelse i enkeltaktiviteterne, eller ved at SMV'erne betaler indirekte for aktiviteten via deres kontingent i klyngen.

Ved kontrol skal klyngen kunne redegøre for, at den kontante betaling eller kontingentsatsen svarer til markedsprisen for lignende ydelser på eksisterende private markeder.

Sker brugerbetaling som en faktisk, kontant betaling i projektet, vil beløbet skulle indgå som en indtægt i projektregnskabet.

Sker brugerbetalingen via kontingent, vil beløbet indgå som en del af klyngens private egenfinansiering i projektregnskabet.

## 5.3 Økonomi, støtteprocenter og budget

### Udbudt finansiering

Der udbydes i alt 200 mio. kr. til klyngebevillinger, heraf 113 mio. decentrale erhvervsfremmemidler (DEM), og 87 mio. kr. fra Regionalfonden.

Ansøgere skal være opmærksomme på, at DEM-midlerne udmøntes med forbehold for de kommende finansloves vedtagelse.

### Maksimal EU-støtteprocent for ansøgninger

Europa-Kommissionen har identificeret Region Sjælland som en såkaldt "Overgangsregion", hvorfor der

for aktiviteter, der kommer SMV'er i Region Sjælland til gavn, kan ydes op til 60 pct. i EU-støtte. Aktiviteter i øvrige regioner kan støttes med op til 40 pct. Der kan alene søges om pro-rata-sager i denne bevillingstype (Klyngebevilling), da der ønskes landsdækkende indsatser og en relativt enkelt bevillingsstruktur.

Alle klyngebevillinger skal søges med en Sjællandsandel på 15,47 pct. En Sjællandsandel på 15,47 pct. betyder, at der i indeværende annoncering kan søges om en EU-støtteprocent på op til maksimalt 43,09 pct. Al støtte derudover vil være DEM-midler.

### Maksimal samlet støtteprocent for ansøgninger

Støtte til aktiviteter og udgifter, der ydes efter gruppefritagelsesforordningens artikel 27, kan maksimalt modtage 50 pct. offentlig støtte, med mindre ansøger anvender de minimis (op til 300.000 euro over tre



Foto: Jens Peter Engedal



regnskabsår), og i så fald kan udgifterne i princippet støttes med op til 100 pct.

Indtægter skal fratrækkes det samlede støttegrundlag. Ansøger skal dog være opmærksom på, at der fortsat og uanset indtægter ydes op til 50 pct. i støtte til udgifter omfattet af gruppefritagelsens artikel 27, og op til 100 pct. i støtte til udgifter håndteret under de minimis. På den måde sikres både overholdelse af statsstøtteloftet på 50 pct. og et incitament til at generere private indtægter til at dække projektets aktiviteter.

Den samlede støtteprocent for ansøgningen vil derfor afhænge af det relative forhold mellem støtte modtaget under gruppefritagelsens artikel 27/de minimis og indtægtsniveauet.

### Kontoplan

I Klyngebevillingen kan der kun ansøges om anvendelse af 40 pct.-kontoplan. Denne kontoplan indebærer, at der kan ansøges om støtte til lønudgifter, dokumenteret enten ved standardsats eller faktisk løn. Lønudgifterne udløser 40 pct. udokumenteret tillæg til dækning af alle øvrige udgifter forbundet med projektet.

### Budget

Ansøgere skal, som en del af ansøgningen, forklare hvordan midlerne fordeles over projektets tidsperiode samt på hvilke konti. Ansøger forventes at anvende klyngebevillingen i hele indsatsperioden 2025-28.

## 5.4 Øvrige krav til bevillingen

### Afrapporteringskadence

Såfremt en ansøgning opnår tilsagn, vil der være krav om, at der afrapporteres to gange årligt, i overensstemmelse med standardkadencen for projekter med tilskud fra Regionalfonden. Skæringsdatoen for afrapporteringer er hvert år d. 28./29. februar samt d. 31. august, med frist for indsendelse tre uger efter disse datoer.

Slutregnskab indsendes senest to måneder efter projektets slutdato (d. 31. december 2028), dvs. den 28. februar 2029.

Ved indsendelse af afrapportering har ansøgere mulighed for at anmode om en såkaldt "straksudbetaling", på op til 80 pct. af udbetalingsbeløbet, som der



samlet anmodes om udbetaling af, i den pågældende afrapportering. Dette beløb vil kunne udbetales, inden afrapporteringen er kontrolleret af central revisor (PwC) og Erhvervsstyrelsen, mens de resterende 20 pct. udbetales, efter kontrollen er gennemført. Afrapportering foregår via Projekt rapporteringsværktøjet (PRV).

### Afrapporteringens indhold

Afrapporteringer udarbejdes og indsendes via PRV, og består bl.a. af følgende elementer:

- Regnskab
- Prosarapport, der beskriver projektets fremdrift
- Indikatorskema, til afrapportering på de gældende indikatorer

### Administrative rammer

Udgifter skal, for at være støtteberettigede, udover at være konforme med Regionalfondsprogrammet, leve op til Vejledning om Støtteberettigelse, Regionalfonden, Socialfonden og Fonden for Retfærdig Omstilling 2021-2027, samt evt. være støtteberettigede i henhold til Gruppéfritagelsesforordningens artikel 27, forudsat denne bringes i anvendelse.

## 5.5 Vurdering af ansøgninger

### Udvælgelseskriterier for klyngebevilling

Alle ansøgninger vurderes ud fra krav og scores på de udvælgelseskriterier, der fremgår af denneannoncering. Alle elementer, der lægges vægt på, jf.

nedenstående tabel, scores på en 6-trinsskala med trinene 0, 2, 4, 6, 8 og 10. På baggrund heraf udregnes en score for hvert udvælgelseskriterium og en samlet vægtet score.

Den samlede score er et vægtet gennemsnit af scorerne på hvert udvælgelseskriterium. Ansøgninger skal både opnå en samlet score på mindst 6,5 point og mindst 5,0 point på hvert kriterie for at komme i betragtning til tilsagn.

Danmarks Erhvervsfremmebestyrelse agter at tildele midler til alle ansøgninger, der vurderes at opfylde minimumskravene (samlet mindst 6,5 point og mindst 5,0 på hvert kriterie), så fordelingen af midler er proportionel med den samlede scoring.

Vurderingskriterier for klyngebevilling	Vægt
<p><b>Effekt i økosystemet</b></p> <p>Der lægges vægt på:</p> <ul style="list-style-type: none"><li>• At ansøger har en plan for at sikre og videreudvikle en relevant og tilstrækkelig bredde og dybde i aktiveringen af økosystemet. Bredde er kendetegnet ved, at de relevante aktører aktivt deltager og er bevidste om, at de er en del af økosystemet, mens dybde er kendetegnet ved, at aktørerne indgår i relationer og former for samarbejde, hvor ressourcer, viden mv. deles.</li><li>• At klyngen etablerer effektive metoder, fx innovation boards, bestyrelsesarbejde mv., for at involvere SMV'er, store virksomheder, videninstitutioner, erhvervs- og brancheorganisationer og andre relevante aktører og eksperter i at omsætte SMV'ernes behov og potentialer til innovationsaktiviteter.</li></ul>	50 pct.
<p><b>Effekt i organisationen</b></p> <p>Der lægges vægt på:</p> <ul style="list-style-type: none"><li>• At ansøger har en velbegrunder og anskueliggjort plan for at tilvejebringe private kontante bidrag til klyngens drift via private kontingentmidler, donationer og/eller tilskud til klyngens drift/egenkapital, inkl. baseline fra 2024 og konkrete årlige mål for 2025-2028. En del af planen er, at ansøger redegør for, hvordan driftsstøtten anvendes til at øge de private kontante bidrag til klyngens drift gennem aktiviteter inden for kerneopgaven, og hvordan midlerne tilvejebringes under hensyntagen til at undgå forvridding af konkurrencen på velfungerende private markeder, herunder private rådgivere, brancheforeninger m.fl.</li><li>• At ansøger sandsynliggør og/eller dokumenterer eksisterende konkrete ressourcer, ud over private økonomiske bidrag, og har en velbegrunder plan for i perioden 2025-2028 at tiltrække yderligere øvrige ressourcer, der skaber værdi for målgruppens innovation, fx adgang til faciliteter, ydelser mv., store virksomheder, eksperter og andre aktører, der bidrager med viden, erfaringer osv. pro bono for SMV'ernes skyld, som klyngen spiller en rolle i at mediere eller fremme adgangen til.</li><li>• At ansøger har en plan for løbende at professionalisere bestyrelsesarbejdet og ledelsesprocesser med inspiration i anbefalingerne for god selskabsledelse.</li></ul>	50 pct.



Foto: iStock.com/Hispanolistic

### **Fleksibilitet i de udbudte bevillingsstørrelser**

På bestyrelsesmødet i maj 2025 tager Danmarks Erhvervsfremmebestyrelse stilling til, om den samlede klyngebevilling skal forøges med op til 30 mio. kr. Bestyrelsen vil i den forbindelse lægge vægt på, om der søges for mere end puljens størrelse og om der er tilstrækkelig mange kvalificerede ansøgninger. En forøgelse af klyngebevillingen vil tilsvarende reducere innovationsbevillingen

Af hensyn til klyngerne og ambitionen om at udmønte den fulde økonomiske ramme, er det derudover besluttet, at eventuelt uansøgte og ikke-tildelte klyngebevillingsmidler tilføjes puljen til innovationsbevillingerne.

## **6. Innovationsbevillingen**

### **6.1 Støtteberettigede aktiviteter og effekt-kæde**

De fire primære og overordnede aktivitetstyper, som er støtteberettiget under Klyngeprogram 2025-2028, præsenteres herunder, med angivelse af hvordan de kan

støttes i innovationsbevillingen. Der gøres opmærksom på, at det er en generel forudsætning for aktiviteterne i Klyngeprogram 2025-2028, at de skal ligge inden for klyngernes kerneopgave, skabe merværdi og ikke afvikles i overlap med eksisterende indsatser i offentligt eller privat regi samt ikke medføre unødigt konkurrenceforvriddning på velfungerende private markeder.

De fire primære aktivitetstyper er:

#### **1. Vidensspredning og matchmaking**

Innovationsbevillingen kan støtte virksomhedernes og videninstitutionernes lønudgifter forbundet med afvikling og deltagelse i aktiviteter vedr. vidensspredning og matchmaking. Hermed forstås frikøb af medarbejdere der afvikler eller deltager i aktiviteter, der har til formål at formidle viden, etablere relationer og bygge bro mellem virksomheder, mellem virksomheder og offentlige aktører og mellem virksomheder, videninstitutioner og øvrige relevante aktører. Konkret kan dette være i form af seminarer, konferencer, workshops, faglige netværk, hjælp til virksomheder og forskere med at finde relevante samarbejdspartnere m.v.

Klyngens involvering i denne type aktiviteter (som ikke har karakter af projektadministration), kan kun støttes via klyngebevillingen.

#### **2. Fremme af innovationsprojekter, -ansøgninger og forprojekter**

Innovationsbevillingen kan støtte SMV'ernes og videninstitutionernes lønudgifter forbundet med fremme af innovationsprojekter- og ansøgninger samt deltagelse i forprojekter. Hermed forstås frikøb af medarbejdere der afvikler eller deltager i aktiviteter som fx idégenereringsforløb, fælles modning af ideer, partnerskabsdannelses- og partnerskabsudviklingsaktiviteter, afklaring af samarbejdspotentialer o.lign.

Der er ikke krav om, at denne aktivitetstype leverer konkrete bidrag til resultatindikatorerne i anerkendelse af, at idégenerering, forprojekter mv., netop har til formål at afklare, hvorvidt der er grundlag for et videre og mere konkret innovationssamarbejde.

Klyngens involvering i denne type aktiviteter, som ikke har karakter af projektadministration, kan støttes via klyngebevillingen.



### 3. Samarbejdsprojekter

Innovationsbevillingen kan støtte bl.a. SMV'ernes og videninstitutionernes udgifter forbundet med samarbejdsprojekter. Hermed forstås frikøb af medarbejdere der afvikler eller deltager i innovationsprojekter, der har til formål at udvikle koncepter til nye produkter og løsninger. Aktiviteten kan bestå af forskellige former for samarbejde, herunder mellem SMV'er og videninstitutioner, store virksomheder, myndigheder m.fl.

Samarbejdsprojekter skal involvere deltagelse af minimum én SMV, og der skal samarbejdes med minimum én anden ikke-klyngeaktør, som fx en videninstitution, anden SMV, stor virksomhed, myndighed m.fl.

Det er forventningen, at langt størstedelen af bevillingernes budget går til konkrete innovationssamarbejder, og at det er denne aktivitetstype, der leverer den væsentligste resultat- og effektskabelse (dvs. mere produktive SMV'er via udvikling af nye koncepter og løsninger). Det er dermed primært samarbejdsprojekterne, som leverer den effekt på samfunds- og virksomhedsniveau, som indgår i vurderingskriteriet for innovationsbevillingen.

Klyngens involvering i denne type aktiviteter, fx i form af facilitering, som ikke har karakter af projektadministration, kan støttes i klyngebevillingen.

### 4. Internationale innovationsaktiviteter

Innovationsbevillingen kan støtte SMV'ernes og videninstitutionernes lønudgifter forbundet med internationale innovationsaktiviteter. Hermed forstås frikøb af medarbejdere der afvikler eller deltager i aktiviteter, hvis primære formål er at fremme innovation i danske SMV'er via internationalt rettede aktiviteter, dvs. oplyse om, inspirere til, forberede og gennemføre videndeling og forprojekter med udenlandske partnere. Der kan være tale om dialog, rejser til udenlandske videmiljøer, herunder teknologiske eller kommercielle kraftcentre, klyngeorganisationer og videninstitutioner.

Bemærk, at der alene er mulighed for at yde støtte til lønudgifter fra partnere med dansk CVR-nummer i bevillingen.

Klyngens involvering i denne type aktiviteter, som ikke har karakter af projektadministration, kan støttes i klyngebevillingen.

#### Klyngens rolle (og evt. administrativ partner) i innovationsbevillingen

For at nedbryde de administrative barrierer for SMV'er og videninstitutioner i bevillingen, kan klyngen (eller evt. administrativ partner) forestå projektadministrationen på deres vegne. Klyngens udgifter til projektadministration må maksimalt udgøre 10 pct. af det samlede budget. Ønsker klyngen hverken selv at forestå projektadministrationen, eller tilknytte en administrativ



partner hertil, er der mulighed for, at klyngen køber en ekstern konsulent til at løse opgaverne. Dette vil i så fald være dækket af klyngens udokumenterede overheadtillæg (40 pct.) for de administrative opgaver, som en tilsagnsmodtager til enhver tid vil skulle forestå, uagtet at der tilknyttes administrativ partner eller indkøbes ekstern bistand hertil.

Projektadministration er bl.a. følgende aktiviteter:

- Dialog med Erhvervsstyrelsen om administration af tilsagnet og tilknyttede krav
- Afrapportering til Erhvervsstyrelsen
  - Udarbejdelse og indsendelse af regnskab
  - Indhentelse af erklæringer og dokumentation
  - Kommunikation med Erhvervsstyrelsen i forbindelse med kontrol
- Varetagelse af kommunikationsforpligtelser i henhold til tilsagnsvilkåret
  - Generel og åben kommunikation om projektets aktiviteter, cases og mulighederne i bevillingen, herunder via Virksomhedsguiden
- Intern kontrol af projektet
  - Kontrol af partners overholdelse af vilkår, både i form af administrative opstartsmøder, løbende dialog og kontrol heraf.
  - Overvågning af fremdrift i forhold til måltal og indikatorer
- Modtagelse af udbetalinger fra Erhvervsstyrelsen og videreudbetaling til projektpartnere
- Dialog med projektevaluator

Ansøger skal i øvrigt sørge for, at økonomiske og ikke-økonomiske aktiviteter adskilles regnskabsmæssigt.

### Effektkæde og indikatorer

Ansøgningen skal omfatte en effektkæde samt en beskrivelse af de kritiske antagelser og risikoanalyse for, at projektet kommer til at virke efter hensigten. Projektets effektkæde skal omfatte sammenhængen mellem projektets aktiviteter og nedenstående output-, resultat- og effektindikatorer.

### Outputindikatorer

*Antal virksomheder, der har modtaget støtte i form af tilskud (herunder mikrovirksomheder og små, mellemstore og store virksomheder).*

Output-indikatoren defineres som antal virksomheder, som deltager og modtager statsstøtte, som følge af projektet, enten direkte eller indirekte. Dette måles på P-nummer-niveau. Virksomheder tælles kun én gang i projektperioden (når de indtræder i projektet).

På *ansøgningstidspunktet* opstilles det forventede niveau for output-indikatoren, for hele projektperioden.

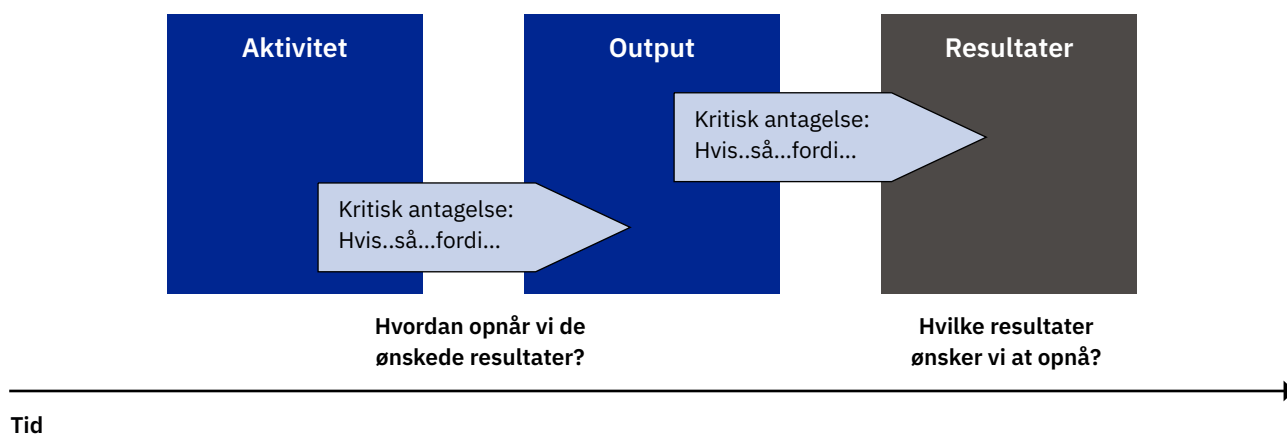
På *afrapporteringstidspunktet* medtælles det antal virksomheder der på daværende tidspunkt har modtaget statsstøtte i projektet.

Output-indikatoren dokumenteres via de partnerlister, som tilsagnsmodtager er forpligtet til at levere som en del af de løbende afrapporteringer.

### Resultatindikatorer

*Antal SMV'er, der har udviklet koncepter til nye produkter eller løsninger.*

Figur 1: Projektets effektkæde





Resultat-indikatoren defineres som det antal virksomheder, der i projektet har udviklet konkrete koncepter til nye produkter, løsninger, processer, organisation, forretningsmodel og markedsføringsinnovation. Konceptet kan f.eks. være en prototype, mockup, tegning eller plan. Dette måles på P-nummer-niveau. Virksomheder tælles kun én gang i projektperioden, også selvom der udvikles mere end ét koncept.

På *ansøgningstidspunktet* opstilles det forventede niveau for resultat-indikatoren, for hele projektperioden.

På *afrapporteringstidspunktet* medtælles det antal virksomheder der på daværende tidspunkt har udviklet et koncept til et nyt produkt eller ny løsning.

Resultat-indikatoren dokumenteres ved, at tilsagnsmottager ved kontrol kan fremvise fx en slutrapport, salgsmateriale el.lign., for hvert koncept der medtælles.

### Effektindikator

*Mål for prioriteret samfundsudfordring.*

Ansøger skal som en del af sin ansøgning opstille et målbart mål for sit bidrag til mindst én prioriteret samfundsudfordring. For hver udfordring skal ansøger opstille mindst et kvantitativt aspekt ved udfordringen, som klyngen vil påvirke.

På *ansøgningstidspunktet* opstilles det forventede niveau for effektindikatoren for hele projektperioden.

På *afrapporteringstidspunktet* beskrives den forventede fremdrift ift. det opstillede mål.

### Indsatsens tilgængelighed og målgruppe

Ansøger skal, som del af sin ansøgning, opstille sine forventninger til den geografiske spredning af de støttede aktiviteter, som procentvis fordeling på tværs af de fem danske regioner. Ansøger skal derudover redegøre for, hvilken målgruppe projektets aktiviteter specifikt retter sig mod, indenfor den overordnede målgruppe, som er angivet i pkt. 2 ovenfor, med udgangspunkt i Danmarks Erhvervsfremmebestyrelses strategi.

## 6.2 Statsstøtte

### SMV'er

Det forventes, at langt de fleste aktiviteter i de deltagende virksomheder vil være omfattet af EU's statsstøtteregler, da formålet med annonceringen er at støtte en konkret og målbar fordel for netop SMV'erne. Støtten i denne bevilling ydes som de minimis-støtte<sup>5</sup> eller ved anvendelse af gruppefritagelsesforordningens<sup>6</sup> artikel 25, *Støtte til forsknings- og udviklingsprojekter*. Anvendelsen forudsætter, at betingelserne

5. Jf. Kommissionens forordning (EU) 2023/2831 af 13. december 2023 om anvendelse af artikel 107 og 108 i traktaten om Den Europæiske Unions funktionsmåde på de minimis-støtte ([EUT L, 2023/2831, 15.12.2023](#)).

6. Jf. Kommissionens forordning (EU) nr. 651/2014 af 17. juni 2014 om visse kategorier af støttede forenelighed med det indre marked i henhold til traktatens artikel 107 og 108 (EUT L 187 af 26.6.2014, s. 1), senest ændret ved Kommissionens forordning (EU) 2023/1315 af 23. juni 2023 (EUT L 167 af 30.6.2023, s. 1).



for anvendelsen af disse regler er opfyldte, herunder gruppefritagelsesforordningens krav om tilskyndelsesvirkning.

De minimis-forordningen indeholder færre formelle krav end ved støtte efter gruppefritagelsesforordningen, men giver tilsvarende mulighed for et mindre støttebeløb. Støtte under de minimis-reglerne er ikke knyttet til bestemte aktiviteter,<sup>7</sup> ligesom virksomhedens størrelse er uden betydning. Støtten må ikke overstige 300.000 EUR pr. virksomhed over en periode på tre år. Den treårige periode løber fra det tidspunkt, hvor virksomheden opnår ret til støtten. Inden støtten ydes, skal virksomheden have meddelelse om, at der er tale om de minimis-støtte samt erklære sig på, at den ikke har modtaget mere end 300.000 EUR over tre. Dette gøres ved at indsende en de minimis-erklæring ved innovationssamarbejdets opstart.

Ved anvendelse af gruppefritagelsesforordningen er der nogle helt centrale krav, som skal opfyldes, inden projektet går i går. Blandt andet er det en forudsætning, at SMV'en og eventuelle samarbejdspartnere udfylder og indsender "ansøgning om statsstøtte", "standarderklæring vedr. anvendelse af gruppefritagelsesforordningen" samt en erklæring om virksomhedens størrelse. Disse tre erklæringer skal indsendes inden, at virksomhedens arbejde i projektet påbegyndes. Dette gælder for alle partnere, som anvender gruppefritagelsen. Du kan finde alle erklæringerne på vores hjemmeside.

Der gælder derudover særlige støtteintensiteter i gruppefritagelsesforordningens artikel 25, som er mellem 35-70 pct. afhængig af virksomhedsstørrelse, projektformål og karakteren af aktiviteten, ligesom der maksimalt kan ydes 20 pct. udokumenteret overhead for lønudgifter til sådanne samarbejder. SMV'er, der anvender de minimis-reglerne, kan modtage op til 70 pct. i støtte, som består af lønudgifter samt 40 pct. udokumenteret tillæg.

Ved anvendelse af gruppefritagelsesforordningen har Erhvervsstyrelsen kun meget begrænsede muligheder for at godkende eventuelle projektændringer på grund af kravet om tilskyndelsesvirkning. Det skyldes, at EU-Domstolen fortolker gruppefritagelsesforord-

ningen meget snævert, og enhver ændring skal derfor aftales konkret med Erhvervsstyrelsen, inden ændringen træder i kraft.

De virksomheder, der benytter gruppefritagelsesforordningens artikel 25 som statsstøtteløsning, behøver ikke være kendte på ansøgningstidspunktet, men kan optages løbende i projektperioden, hvis de udfylder og indsender de nødvendige erklæringer.

I henhold til afsnit 6.1 ovenfor gives der ikke under denne bevilling støtte til aktiviteter, der indebærer statsstøtte til klyngeorganisationerne/administrativ partner selv.

### Videninstitutioner

Videninstitutionernes aktiviteter i projektet udgør ikke statsstøtte, forudsat de holder sig indenfor rammebestemmelserne for støtte til forskning og udvikling.<sup>8</sup> Europa Kommissionen anser generelt følgende aktiviteter for at være af ikke-økonomisk karakter:

a) forskningsinstitutioners og forskningsinfrastrukturers primære aktiviteter:

- i. Uddannelse med henblik på flere og bedre kvalificerede menneskelige ressourcer. Offentlig uddannelse, der er organiseret inden for det nationale uddannelsessystem, som enten helt eller primært er finansieret af staten, og som er under statens tilsyn, anses for en ikke-økonomisk aktivitet i overensstemmelse med retspraksis.
- ii. uafhængig FoU med henblik på at opnå mere viden og bedre forståelse, herunder FoU-samarbejde, hvor forskningsinstitutionen eller forskningsinfrastrukturen deltager i reelt samarbejde
- iii. bred formidling af forskningsresultater på et ikke-ekskluderende og ikke-diskriminerende grundlag, for eksempel gennem undervisning, databaser med fri tilgængelighed, fri publikation eller fri software

b) videnoverførselsaktiviteter, hvor de udføres enten af forskningsinstitutionen eller forskningsinfrastrukturen (herunder deres afdelinger eller datterselskaber) eller i samarbejde med eller for en sådan enhed, og hvor

7. Der gælder dog særlige regler inden for fiskeri- og akvakultur samt primærproduktion af landbrugsprodukter.

8. [Se Kommissionens rammebestemmelser for statsstøtte til forskning og udvikling og innovation](#)

alle fortjenester fra disse aktiviteter geninvesteres i forskningsinstitutionens eller forskningsinfrastrukturens primære aktiviteter. Disse aktiviteter har ikke økonomiske karakter påvirkes ikke ved, at tredjeparter leverer disse ydelser gennem åbne udbud.

Rammebestemmelserne muliggør derfor, at videninstitutionerne kan påtage sig opgaver i relation til deres kerneopgaver, men kun for samarbejder de selv deltager i. En videninstitution vil dermed fx ikke kunne levere faciliteringslignende opgaver for samarbejder de ikke selv deltager i. Det er derfor vigtigt, at videninstitutioners deltagelse tager udgangspunkt i de ikke-økonomiske aktiviteter, som de kan gennemføre.

#### **Klyngeorganisationen (eller evt. administrativ partner)**

Klyngens (eller evt. administrativ partners) udgifter til den fornødne projektadministration, som varetages på vegne af SMV'erne og videninstitutionerne i bevillingen, er også at betragte som økonomisk aktivitet. Den statsstøttede værdi heraf håndteres under anvendelse af "gennemstrømningsprincippet". Dette indebærer i praksis, at det er SMV'ernes statsstøtte-regnskaber, der aftager værdien af støtten som klyngerne modtager, til at varetage administrative opgaver.

#### **Særlige opmærksomhedspunkter ved anvendelse af gruppefritagelsesforordningen**

Ved anvendelse af gruppefritagelsesforordningen kan der ikke ydes støtte til

- til en virksomhed, der ikke har efterkommet et påbud om tilbagebetaling af støtte ydet af den samme medlemsstat, som Kommissionen ved en tidligere afgørelse har erklæret ulovlig og uforenelig med det indre marked
- støtte til kriseramte virksomheder, jf. Kommissionens forordning (EU) nr. 651/2014, artikel 2, nr. 18.

Vær opmærksom på, at gruppefritagelsesforordningen ofte ikke kan anvendes af virksomheder inden for fiskeri- og akvakultursektoren og virksomheder inden for sektoren af primærproduktion af landbrugsprodukter.

### **6.3 Økonomi, støtteprocenter og budget**

#### **Udbudt finansiering**

Der udbydes i alt 462 mio. kr. til innovationsbevillingen, heraf 360 mio. kr. F&U-midler, samt 102 mio. fra de decentrale erhvervsfremmemidler, til indsatsen.

#### **Støtteprocenter og overhead**

Af hensyn til at imødekomme de forskellige aktørers behov og barrierer i relation til samarbejdsbaseret innovation, indebærer bevillingen forskellige støtteprocenter og overheadvilkår til forskellige aktører. Den samlede støtteprocent vil derfor i ansøgningen og i tilsagnet afspejle det forventede blandingsforhold mellem de forskellige aktørers udgiftsmæssige involvering. Som led i behandling af slutregnskabet, vil den samlede, faktiske støtteprocent blive genberegnet.

#### **SMV'er**

SMV'er modtager, beregnet ud fra deres lønudgifter i projektet, yderligere 40 pct. udokumenteret overhead-tillæg, til dækning af SMV'ens øvrige udgifter forbundet med innovationsaktiviteterne.

Lønudgifter kan medtages i projektet ud fra en af Erhvervsstyrelsen fastsat timesats på 387 kr. (2024-niveau). Standardsatsen betyder, at SMV'er ikke skal udlevere lønsedler, for at deltage i klyngeindsatsen, ligesom klyngerne ikke skal opbevare lønsedlerne, og forestå administrativt tunge lønberegninger. Standardsatsen bidrager dermed til mindre administration for alle parter og hurtigere udbetalinger af støtte.



SMV'er modtager, på baggrund af deres lønudgifter + 40 pct. overheadtillæg, op til 70 pct. i støtte, som der er krav om videreudbetaling af. Dette skal sikre, at værdien i praksis tilfalder og udbetales til SMV'erne, men samtidig også at SMV'ernes arbejde ikke er fuldt finansieret, ud fra et hensyn om privat engagement, og incitament til, at stille høje krav til indsatsens kvalitet.

Værdi af én SMV-time (2024-niveau)	Overhead-tillæg (40 pct.)	Udgift i alt	Støtte til udbetaling (70 pct.)
387 kr.	154 kr.	541 kr.	379 kr.

### Videninstitutioner

Beregnet ud fra deres lønudgifter i projektet modtager videninstitutioner yderligere 44 pct. udokumenteret overheadtillæg til dækning af deres øvrige udgifter forbundet med innovationsaktiviteterne.

Lønudgifter kan medtages i projektet ud fra en af Erhvervsstyrelsen fastsat timesats på 387 kr. (2024-niveau). Standardsatsen betyder, at vidneinstitutioner ikke skal udlevere lønsedler, for at indgå i klyngeindsatsen, ligesom klyngerne ikke skal opbevare lønsedlerne, og forestå administrativt tunge lønberegninger. Standardsatsen bidrager dermed til mindre administration for alle parter og hurtigere udbetalinger af støtte.

Videninstitutionernes modtager på baggrund af deres lønudgifter + overheadtillæg op til 100 pct. støtte, som der er krav om videreudbetaling af.

Værdi af én videninstitutionstime (2024-niveau)	Overhead-tillæg (44 pct.)	Udgift i alt	Støtte til udbetaling (100 pct.)
387 kr.	170 kr.	557 kr.	557 kr.

### Klynger

Klynger modtager, beregnet ud fra deres lønudgifter i projektet, yderligere 40 pct. udokumenteret overheadtillæg. Dette overheadtillæg skal, på administrativ enkel vis, dække klyngens udgifter til materialer, rejser, kost, logi, IT, el, vand varme mv. i relation til administration af bevillingen.

Klyngen kan alene indgå i bevillingen med henblik på at varetage projektadministrationen, på vegne af SMV'erne og videninstitutionerne, og dermed varetage rollen som projektadministrator overfor Erhvervsstyrelsen. Administrationen kan maksimalt udgøre 10 pct. (inkl. 40 pct. overheadtillæg) af det samlede, ansøgte budget til innovationsbevillingen.

Lønudgifter kan medtages i projektet ud fra en af Erhvervsstyrelsen fastsat timesats på 387 kr. (2024-niveau). Standardsatsen betyder, at klyngerne ikke skal opbevare lønsedlerne, og forestå administrativt tunge lønberegninger. Standardsatsen bidrager dermed til mindre administration og hurtigere udbetalinger af støtte.

Klyngen modtager på baggrund af sine lønudgifter til projektadministration + overheadtillæg 100 pct. i støtte.

Værdi af én klynge-time (2024-niveau)	Overhead-tillæg (40 pct.)	Udgift i alt	Støtte til udbetaling (100 pct.)
387 kr.	154 kr.	541 kr.	541 kr.





## Budget

- ● Minimum 40 pct. af budgettet i innovations-
- ● ● bevillingen skal afholdes af videninstitutioner.
- ● ● oner.

Ansøgere skal, som en del af ansøgningen, forklare hvordan midlerne fordeles over projektets tidsperiode samt på hvilke konti i den udbudte kontoplan. Der anvendes en særlig kontoplan for Klyngeprogram 2025-2028, som den fremgår af *Bekendtgørelse om udpejning af klynger og støtte til at fremme videnbaseret innovation fra Danmarks Erhvervsfremmebestyrelse*.

De direkte støtteberettigede udgifter i innovationsbevillingen er:

Udgift	Overhead
Lønudgift fra klyngen/adm. partner	40 pct.
Lønudgifter fra SMV'er (de minimis)	40 pct.
Lønudgifter fra SMV'er (GBER25)	20 pct.
Lønudgifter fra videninstitutioner	44 pct.
Lønudgifter fra GTS'er der anvender GTS-takst	Overhead er indregnet i GTS-taksten

For alle lønudgifter (med undtagelse af GTS'er der anvender GTS-takst) er det obligatorisk at bruge standardsats for løn. Standardsatsen er i 2024 387 kr.

For at anvende GTS-taksten skal den pågældende GTS-medarbejder dokumentere sin faktiske løn, og den beregnede faktiske timeløn må derefter ganges med den for året gældende GTS-faktor, for det pågældende GTS-institut.

Alle øvrige udgifter, herunder fx revisionsudgifter, ekstern bistand, materialer, husleje, IT mv., skal af forenklingshensyn dækkes af det udokumenterede overheadtillæg.

## 6.4 Øvrige krav til bevillingen

### Afrapporteringskadence

Såfremt en ansøgning opnår tilsagn, vil der være krav om, at der afrapporteres minimum én gang årligt. Med en startdato d. 1. juni 2025, vil der være krav



Foto: iStock.com/sturti

om at første afrapportering har skæringsdato senest d. 30. maj 2026, og indsendes senest tre uger efter skæringsdatoen. Bemærk at der er mulighed for hyppigere afrapportering end årligt, eller en anden afrapporteringskadence end ovenstående, så længe der aflægges minimum ét regnskab årligt. Dette for at imødekomme eventuelle ønsker fra klynger og partnerskaber, fx for at muliggøre hyppigere udbetalinger, eller en afrapporteringskadence der flugter bedre med klyngens og videninstitutionernes årsafslutning mv.

Slutregnskab indsendes senest to måneder efter projektets slutdato (d. 31. december 2028).

### Afrapporteringsindhold

Afrapporteringer består af følgende elementer:

- Regnskab udarbejdet i Erhvervsstyrelsens skabelon hertil
- Revisorerklæring (projektet skal selv udvælge revisor, efter markedsafsøgning)
- Prosarapport, der beskriver projektets fremdrift
- Partnerliste, med CVR- og P-numre på de deltagende SMV'er og videninstitutioner
- Indikatorskema, til afrapportering på de gældende indikatorer

### Forsku og krav om videreudbetaling

Tilsagnsmodtager kan, efter der er indsendt underskrevet tilsagn (forventeligt juni 2025) anmode om en

forskudsudbetaling på op til 25 pct. af det samlede tilsagnsbeløb (dog maksimalt 8 mio. kr.).<sup>9</sup> Forskuddet vil, så vidt muligt, først blive modregnet i forbindelse med slutregnskabet, som aflægges i starten af 2029. Forskuddet vil blive udbetalt ad to omgange, i takt med vedtagelsen af Finansloven for hhv. 2025 og 2026, da det først er på det tidspunkt Erhvervsstyrelsen kan disponere over midlerne, og udbetale dem. Der tages derfor forbehold for de løbende finansloves vedtagelse for både forskudsudbetalingen, men også den samlede økonomiske ramme til innovationsbevillingen.

Der ydes et forskud i denne størrelse, for at videreføre forskudsvilkår, som de var kendt hos Uddannelses- og Forskningsstyrelsen, der frem til 2024 også udmøntede midler til klynger. Forskuddet skal bruges til at sikre videreudbetaling til de deltagende SMV'er og videninstitutioner. Tilsagnsmottager er derfor forpligtet til at videreudbetale forskuddet og den udløste støtte, for SMV'ernes og videninstitutionernes timer, og de faktiske udbetalinger kan blive kontrolleret af Erhvervsstyrelsen.

Da manglende likviditet er en væsentlig barriere for SMV'erne, for at prioritere innovationssamarbejder, er der krav om, at klyngen videreudbetaler støtte til SMV'erne hurtigst muligt og uden unødigt ophold. Der vil i tilsagnene blive indsat vilkår om, at støtte udløst i et givet kvartal senest er udbetalt tre måneder efter kvartalets afslutning.

Hvornår er udgifterne fra?	Hvornår skal støtten senest være videreudbetalt?
Januar, februar og marts	1. juni
April, maj, juni	1. september
Juli, august, september	1. december
Oktober, november, december	1. marts

Der er tilsvarende krav og vilkår om videreudbetaling til videninstitutioner, men der opstilles ikke konkrete tidsfrister herfor. Dette da der først og fremmest ønskes at tage hensyn til videninstitutionernes kadencer for økonomistyring, årsafslutning mv., og likviditets-hensynet ikke vurderes relevant for videninstitutionerne.

Det er derudover en forudsætning for forskudsudbetalingen, at tilsagnsmottager på årlig basis fremsender sit reviderede årsregnskab, samt bestyrelsens vurdering heraf, til Erhvervsstyrelsen.

#### Administrative rammer

Udgifter skal, for at være støtteberettigede, leve op til Bekendtgørelse om udpegnings af klynger og støtte til at fremme videnbaseret innovation fra Danmarks Erhvervsfremmebestyrelse.



Foto: iStock.com/gorodenkoff

9. Med forbehold for endelig vedtagelse af *Bekendtgørelse om udpegnings af klynger og støtte til at fremme videnbaseret innovation fra Danmarks Erhvervsfremmebestyrelse*.

## 6.5 Vurdering af ansøgninger

Alle ansøgninger vurderes ud fra krav og scores på de udvælgelseskriterier, der fremgår af denne annoncering. Alle elementer, der lægges vægt på, jf. nedenstående tabel, scores på en 6-trinsskala med trinnene 0, 2, 4, 6, 8 og 10. På baggrund heraf udregnes en score for hvert udvælgelseskriterium og en samlet vægtet score.

Den samlede score er et vægtet gennemsnit af scorerne på hvert udvælgelseskriterium. Ansøgninger skal både opnå en samlet score på mindst 6,5 point og mindst 5,0 point på hvert kriterie for at komme i betragtning til tilsagn.

Danmarks Erhvervsfremmebestyrelse agter at tildele midler til alle ansøgninger, der vurderes at opfylde minimumskravene (samlet mindst 6,5 point og mindst 5,0 på hvert kriterie), så fordelingen af midler er proportionel med den samlede scoring.

### Fleksibilitet i de udbudte bevillingsstørrelser

På bestyrelsesmødet i maj 2025 tager Danmarks Erhvervsfremmebestyrelse stilling til, om den samlede klyngebevilling skal forøges med op til 30 mio. kr. Bestyrelsen vil i den forbindelse lægge vægt på, om der søges for mere end puljens størrelse og om der er tilstrækkelig mange kvalificerede ansøgninger.

Vurderingskriterier for innovationsbevilling	Vægt
<p><b>Effekt i samfundet og virksomheder</b></p> <p>Der lægges vægt på:</p> <ul style="list-style-type: none"><li>• Effekt på samfundsniveau ved, at klyngen har prioriteret en eller flere konkrete samfundsudfordringer inden for sit erhvervs- og teknologiområde, som den kan sandsynliggøre, at den med de ansøgte aktiviteter bidrager til at løse, under hensyntagen til øvrige relevante strategier. Udfordringer skal udtrykkes ved et eller flere målbare forhold.</li><li>• Effekt på virksomhedsniveau ved, at de ansøgte aktiviteter i høj grad indebærer, at SMV'er i samarbejde med andre, særligt videninstitutioner, målbart udvikler koncepter til nye produkter eller løsninger, som er relevante for og bidrager til at løse den eller de prioriterede samfundsudfordringer. Dvs. ansøger skal balancere hensynet mellem et højt antal mere innovative SMV'er og innovationshøjden og relevansen i de udviklede løsninger.</li><li>• De ansøgte aktiviteters sandsynlighed for succes, fx ansøgers tilgang til og erfaring med at identificere og prioritere erhvervs- og teknologiområdets potentialer og udfordringer mhp. at sammensætte effektskabende innovationssamarbejder.</li></ul>	60 pct.
<p><b>Internationalisering og samarbejde på tværs</b></p> <p>Der lægges vægt på:</p> <ul style="list-style-type: none"><li>• Tværgående aktiviteter og indsatsområder i samarbejde med andre klyngeorganisationer, som går på tværs af flere erhvervs- og teknologiområder og egner sig til at udnytte nye kommercielle muligheder på tværs af typiske branche- og sektorskel.</li><li>• Internationaliseringsaktiviteter, som fremmer danske SMV'ers adgang til viden, teknologi, samarbejdspartnere og finansiering uden for Danmarks grænser med henblik på relevant innovation.</li></ul>	20 pct.
<p><b>Målgruppe og tilgængelighed</b></p> <p>Der lægges vægt på:</p> <ul style="list-style-type: none"><li>• Tilgangen til at engagere en relevant deltagerkreds af virksomheder fra målgruppen, herunder at de ansøgte aktiviteter tilrettelægges administrativt enkelt set fra et brugerperspektiv,</li><li>• En underbygget beskrivelse af, hvordan de støttede aktiviteter gøres tilgængelig for relevante målgruppevirksomheder i hele landet under samtidig hensyntagen til klyngens økonomiske bæredygtighed.</li></ul>	20 pct.



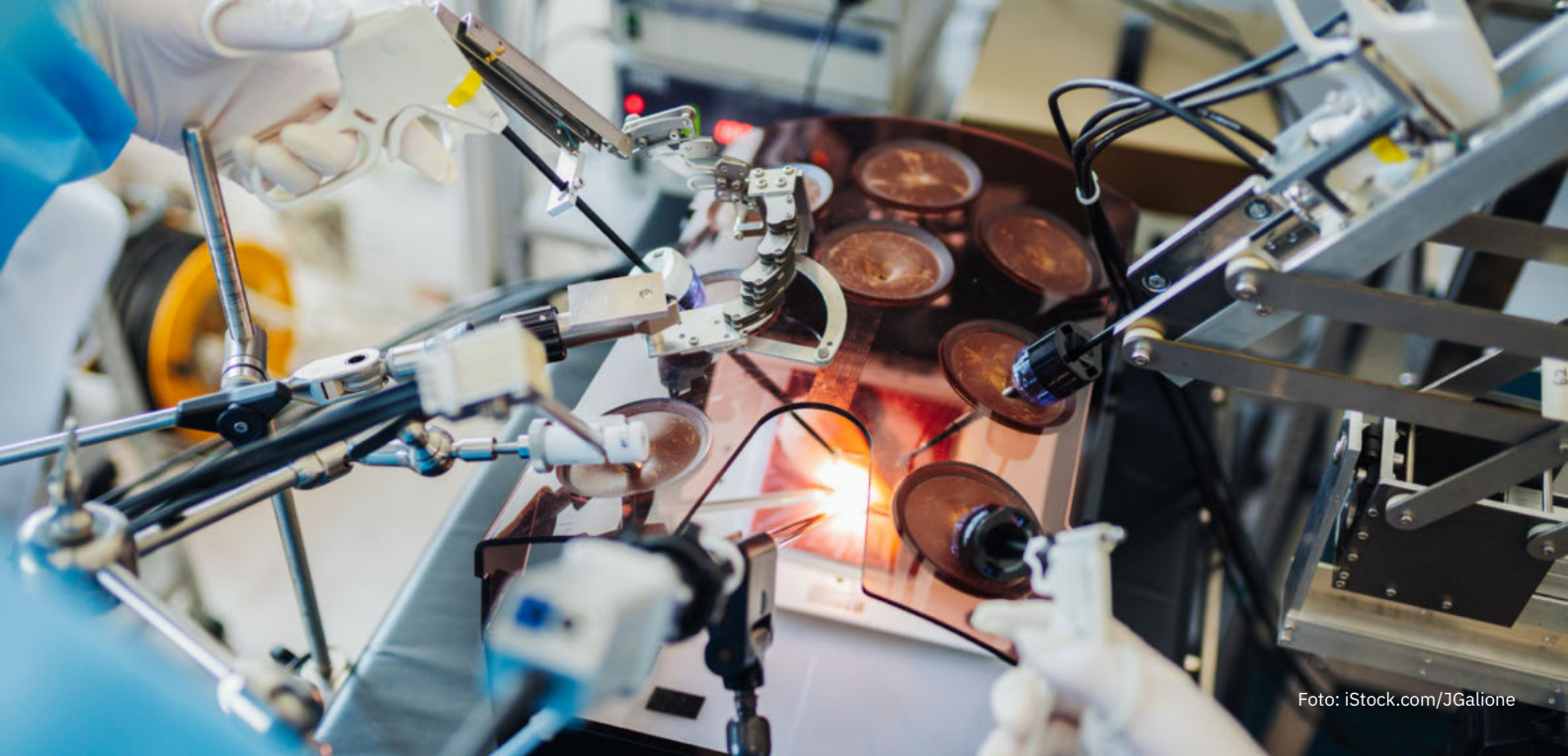


Foto: iStock.com/JGalione

En forøgelse af klyngebevillingen vil tilsvarende reducere innovationsbevillingen.

Af hensyn til klyngerne og ambitionen om at udmønte den fulde økonomiske ramme, er det derudover besluttet, at eventuelt uansøgte og ikke-tildelte klyngebevillingsmidler tilføjes puljen til innovationsbevillingerne.

## 7. Tværgående krav til ansøgninger

På tværs af både klynge- og innovationsbevillingen, er der en række krav til ansøgningerne, som skal iagttages:

### Tilsagnsmodtagers rolle og udpegning

Indsatsen skal gennemføres i regi af et projekt, som forankres hos en klyngeorganisation. Organisationen underskriver tilsagnet om tilskud, og har ansvaret for implementering og administration på alle de økonomiske partners vegne og dermed er ansvarlig for projektets gennemførelse. Tilsagnsmodtager har derudover, i innovationsbevillingen, ansvar for at sikre videreudbetaling af støtte til de deltagende SMV'er og videninstitutioner.

Såfremt en ansøger modtager tilsagn fra Danmarks Erhvervsfremmebestyrelse, for enten en innovations- eller klyngebevilling, vil dette også være udtryk for, at aktøren er udpeget som national klyngeorganisation for perioden 2025-2028.

### Krav om privat, selvstændig juridisk enhed

Ansøger skal enten på ansøgningstidspunktet være

en privat, selvstændig juridisk enhed med eget CVR-nummer, der arbejder på et almentnyttigt grundlag, eller alternativt kan godtgøre, at organisationen vil være etableret som sådan senest d. 1. juli 2025.

### Gyldig ECEI-guldcertificering

Ansøger skal enten på ansøgningstidspunktet have en gyldig guldcertificering iht. European Cluster Excellence Initiative (ECEI) eller alternativt fremlægge en forpligtende plan senest d. 1. juli 2025 for, hvordan klyngeorganisationen agter at opnå guldcertificering snarest muligt i bevillingsperioden.

Den ansøgende juridiske enhed kan ikke have et navn eller markedsføre sig over for kunder med et navn, der er identisk eller kan forveksles med øvrige aktører, der varetager formål fastsat i lov om erhvervsfremme.

### Projektperiode

De ansøgte projekters startdato er d. 1. juni 2025, og slutdatoen er d. 31. december 2028. Bemærk at ansøgere kan afholde udgifter i projektet fra datoen for indsendelse af ansøgningen, men at dette gøres for egen regning og risiko, indtil der er opnået tilsagn. Hvis Gruppefritagelsens artikel 25 eller 27 anvendes, gøres der opmærksom på, at den pågældende partners udgifter tidligst kan medtages i støttegrundlaget, fra datoen for udfyldt statsstøtteansøgning.

### Ansøgningsloft

Ansøgere kan maksimalt søge om i alt 15 pct. af den samlede pulje på 662 mio. kr. i Klyngeprogram 2025-2028 (dvs. 99,3 mio. kr. på tværs af de to udbudte



bevillingstyper). Det betyder, at hvis en klynge har søgt om mere end 99,3 mio. kr. i alt, vil sekretariatet, som en del af processen frem mod indstilling til Erhvervsfremmebestyrelsen kræve, at ansøger nedjusterer sine aktiviteter og ansøgte beløb til maksimalt 99,3 mio. kr. Hvis ansøger ikke nedjusterer det ansøgte beløb inden for en frist, Erhvervsstyrelsen sætter, kan ansøgningen blive indstillet til afslag.

### **Virksomhedsguiden**

Projekter, som får tilsagn, skal formidles på den [digitale erhvervsfremmeplatform](#). Det indebærer blandt andet, at virksomhedsrettede indsatser i projektet skal annonceres på platformen.

### **Evaluering**

Danmarks Erhvervsfremmebestyrelse har besluttet et særligt evalueringssætup for Klyngeprogram 2025-2028. Dette afspejler, at klyngeprogrammet er en signaturindsats, som er afgørende for at realisere bestyrelsens strategi. Udgiften til evalueringen afholdes af Erhvervsstyrelsen, og timeforbruget i klyngerne til evalueringsprocesserne er en støtteberettiget udgift, der betragtes som projektadministration i innovationsbevillingen.

Som operatør/tilsagnsmottagere skal I stå til rådighed ved evaluering og opbevare relevant datamateriale i hele projektperioden.

### **Øget kendskab til signaturindsatser og strategisk dialog med Danmarks Erhvervsfremmebestyrelse:**

Erhvervsfremmebestyrelsens strategi har som mål at bidrage til at fremme forenkling fra et slutbrugerperspektiv og øge kendskabet blandt virksomhederne til tilbuddene i erhvervsfremmesystemet bredt set, herunder de tilbud som virksomhederne kan drage nytte af under Klyngeprogrammet.

Alle tilsagn vil indeholde vilkår om, at tilsagnsmottager skal indgå i et arbejde med at fastlægge en samlet og ensartet branding og kommunikation af erhvervsfremmesystemets tilbud overfor iværksættere og virksomheder og til at anvende den branding som fastlægges af Erhvervsstyrelsen med inddragelse af bl.a. de udpegede klynger. I den forbindelse kan der blive stillet krav om, at tilbud promoveres over for målgruppen med brug af bestemte ord, begreber og grafiske elementer.

Ansøger og dennes bestyrelse forpligter sig derudover til, såfremt der opnås tilsagn, at stå til rådighed for strategisk dialog med Danmarks Erhvervsfremmebestyrelse vedr. udvikling af klyngen, udfoldelse af kerneopgaven og anvendelse af innovationsbevillingen.

## **8. Ansøgningsproces**

Ansøgninger om udpegning, samt tilskud for både klyngebevillingen og innovationsbevillingen søges hos Danmarks Erhvervsfremmebestyrelse.

Danmarks Erhvervsfremmebestyrelse udpeger klynger inden for de erhvervs- og teknologiområder, som fremgår af strategien for den decentrale erhvervsfremmeindsats.

Danmarks Erhvervsfremmebestyrelse indstiller til Erhvervsstyrelsen om tildeling af midler fra Regionalfondens og træffer afgørelse om tildeling af videnbaserede innovationsmidler og de decentrale erhvervsfremmemidler. Ansøgningerne forventes behandlet på bestyrelsesmødet den 8. maj 2025.

Erhvervsstyrelsen varetager sagsbehandlingen af de indkomne ansøgninger og udsteder tilsagn om tilskud og udpegning eller afslag.



## Ansøgningsfrist

**Fristen for indsendelse af ansøgninger** til Danmarks Erhvervsfremmebestyrelse er **den 18. februar 2025 kl. 12.00**.

Indsendes ansøgningen efter fristen kan den blive afvist. Ansøgningen skal indsendes via [det elektroniske ansøgningsskema](#) (kræver MitID-medarbejdersignatur).

Bemærk at der skal indsendes to ansøgninger, hvis man ønsker både at søge en klynge- og en innovationsbevilling.

## Yderligere information

For yderligere information om temaets faglige indhold samt ansøgningsproces kontakt:



Morten Suusgaard  
Email: [morsuu@erst.dk](mailto:morsuu@erst.dk)  
Telefon: 35 29 17 60

### Workshop og webinarer

Der afholdes en fysisk workshop og to webinarer som led i kommunikationen om annonceringen:

- Workshop om evaluering af Klyngeprogram 2025-2028, d. 12. december 2024 fra 9.30 til 12.00. [Læs mere og tilmeld dig](#)
- Webinar om annonceringens strategiske og administrative aspekter, herunder forståelse af vurderingskriterier, regelgrundlag mv., d. 13. december 2024 fra 12.00 til 14.30. [Læs mere og tilmeld dig](#)
- Webinar om videninstitutionernes rolle og muligheder i Klyngeprogram 2025-2028, d. 17. december fra 12.00 til 13.30. [Læs mere og tilmeld dig](#)

### Gængse spørgsmål og svar herpå

Sekretariatet har, sammen med annonceringsmaterialet, udarbejdet en Q&A med oftest stillede spørgsmål til annonceringen.

[Se Q&A og det øvrige annonceringsmateriale](#)

I Q&A fremgår også sekretariatets kontaktpersoner for hvert erhvervs- og teknologiområde. Ansøgere har mulighed for at booke individuelle vejledningsmøder, med deres relevante kontaktperson, for at få hjælp i ansøgningsprocessen. Sekretariatet opfordrer ansøgere til at benytte denne mulighed, for at sikre en mere effektiv vejledning og sagsoplysning.

Bemærk at Q&A opdateres løbende, frem mod ansøgningsfristen.

