



Bedre vilkår for grøn omstilling i SMV'er

Indkaldelse af ansøgninger til Indstillingsudvalget for Fonden for Retfærdig Omstilling



Overblik

Indsatsområde: Bedre vilkår for grøn omstilling i SMV'er

Støtteberettigede landsdele: Nordjylland og Syddjylland

Potentielle ansøgere: Små og mellemstore virksomheder, bemærk dog afsnit 2 "målgruppe".

Finansiering: Der kan maksimalt søges om 5 mio. kr. i tilskud til et projekt, og der skal søges om minimum 1 mio. kr. Den samlede pulje indeholder 50,5 mio. kr.

Projektperiode: 2,5 år

Ansøgningsperiode: 30. januar 2025 til 20. maj 2025 kl. 12.00

Webinar: 8. april 2025. [Tilmeld dig webinar](#)

Bedre vilkår for grøn omstilling i SMV'er

Små og mellemstore virksomheders omstilling til ny og grøn teknologi har ofte sværere vilkår end store virksomheders. Det opleves stadigvæk som en dyr og usikker satsning at investere i bæredygtige produktionsanlæg, teknologi eller maskiner, selvom det er en fundamental nødvendighed for at bevare konkurrencekraften og imødekomme de stadigt stigende krav til grøn omstilling, fx som nuværende eller kommende underleverandør til store grønne virksomheder.

Små og mellemstore virksomheder (SMV'er) er helt afgørende i leverandørkæderne, når der skal etableres bl.a. biogasanlæg, pyrolyseanlæg, brintfabrikker og energiparker. Derfor vil Fonden for Retfærdig Omstilling med denne indsats fokusere på at give SMV'er direkte adgang til finansiering for at mindske barrieren for at investere i og forbedre vilkårene for grøn omstilling.

Med indsatsen kan SMV'er søge støtte på minimum 1 og maksimum 5 mio. kr. til bl.a. investeringsstøtte og indkøb af konsulenttydelser, der bidrager til, at SMV'erne får bedre forudsætninger for at indgå som leverandører til store grønne virksomheder inden for CO₂-fangst, -lagring og -anvendelse, Power-to-X, pyrolyse og cirkulær økonomi. Det skal sikre SMV'ers konkurrenceevne ved at give dem bedre betingelser for at omstille til eksterne krav i markedet samt bedre forudsætninger for at innovere og vækste på baggrund af og inden for området.

Det gælder for indsatsen, at effekten af fx investeringsstøtte, indkøb af konsulenttydelser mv. skal ske i Nord- og/eller Syddjylland. Læs mere i afsnit 11. Geografi.

På baggrund af ovenstående åbner Indstillingsudvalget for Fonden for Retfærdig Omstilling en ansøgningsrunde, der understøtter bedre vilkår for grøn omstilling i SMV'er.

[Læs mere om Fonden for Retfærdig Omstilling](#) samt baggrund for annonceringen i afsnit 10.



Foto: iStock.com/Drazen Zigic

2. Målgruppe

Målgruppen for annonceringsrunden er primært SMV'er i Nord- og/eller Sydjylland, dvs. virksomheder, som beskæftiger under 250 personer, og som har en årlig omsætning på højst 50 mio. EUR og/eller en samlet årlig balance på højst 43 mio. EUR. Indsatsen har som hovedmål at støtte SMV'er, herunder som leverandører og kommende leverandører til store grønne virksomheder, inden for CO₂-fangst, -lagring og -anvendelse, Power-to-X, pyrolyse og cirkulær økonomi.

Målgruppens aktiviteter skal som hovedregel gennemføres i Nord- og/eller Sydjylland. Hvis aktiviteterne foregår i andre landsdele eller fx indkøbte konsulenter befinder sig i andre landsdele, vil det afgørende være, at effektskabelsen på baggrund af den støttede investering altovervejende sker i Nord- og/eller Sydjylland.

Målgruppen kan dog også omfatte offentlige aktører fx videns- og uddannelsesinstitutioner mv. under forudsætning af, at målet med den ansøgte indsats er SMV-rettet og til gavn for de pågældende landsdele.

Store virksomheder

Store virksomheder kan ikke være en del af målgruppen for indsatsen, men kan medvirke i én til én-samarbejder, partnerskaber og værdikædesamarbejder. Formålet med store virksomheders deltagelse skal være at styrke SMV'ers arbejde med at indgå i leverandørkæder, fx ved at tilbyde værdifuld viden.

3. Indhold

Formålet med indsatsen er at understøtte SMV'ers forudsætninger for at indgå i leverandørkæder som underleverandører og producenter af delkomponenter, der relaterer sig til de kritiske grønne teknologier. Særligt inden for CO₂-fangst, -lagring og -anvendelse, Power-to-X, pyrolyse og cirkulær økonomi. Afsættet er den såkaldte STEP-forordning.¹

For at understøtte at flere SMV'er kan blive leverandører til fremtidens store grønne virksomheder, skal indsatsen hjælpe SMV'er med at få indsigt i nye markeder og teknologier samt understøtte afklaring af virksomhedernes position i værdikæden og potentiale i forhold til nye forretningsområder.

Indsatsen kan eksempelvis bidrage til, at flere SMV'er får afdækket deres potentiale til at etablere, servicere og vedligeholde anlæg, der beskæftiger sig med grønne nøgleteknologier. Indsatsen vil i forlængelse heraf give mulighed for, at SMV'er kan få modnet deres virksomhed til nye leverandørkrav, certificeringer og standarder, fx igennem investeringsstøtte.

Der er et stort potentiale for SMV'erne i at styrke deres position i de grønne nøgleteknologiers værdikæder som leverandører og producenter af delkomponenter. For at forløse det potentiale, som følger med den grønne omstilling, kan indsatsen også hjælpe SMV'erne til nye kompetencer, færdigheder og viden i den grønne omstilling.



Indsatsen skal finansieres inden for rammerne af Programmet for Fonden for Retfærdig Omstilling og indsatsen "Bedre vilkår for grøn omstilling i SMV'er". Aktiviteter, der gennemføres under denne annoncering, er underlagt programmets rammer og vilkår, som kan læses i afsnit 5: Krav til ansøgning.

Typer af indkøb kan fx være:

Investeringsstøtte

Tilskud til grønne investeringer, der fx kan hjælpe SMV'er med at etablere og/eller servicere og vedligeholde grønne anlæg og dermed forbedre SMV'ers vilkår som kommende eller eksisterende leverandører. Herunder tilskud til indkøb af materialer og udstyr, såsom indkøb af konkret teknologi fx automatiseringsløsninger, software, grønne løsninger, maskiner mv. Der kan også gives støtte til certificering, knowhow, patenter mv.



Bemærk, at der er begrænsninger relateret til støtte til virksomheder, der er omfattet af Unionens emissionshandelssystem, hvilket er uddybet i afsnit 2: Målgruppe.

Modning- og vidensopbygningsaktiviteter

Tilskud til SMV'ers indkøb af rådgivning. Rådgivningen

skal hjælpe virksomhederne med at identificere forretningsmæssige potentialer og konkrete værktøjer i forbindelse med fx udbudsprocesser for at sikre, at SMV'er inddrages i at levere produkter og services til fx biogasanlæg, pyrolyseanlæg, brintfabrikker og energiparker. Der kan også gives støtte til aktiviteter, der hjælper SMV'er med at få indsigt i nye markeder og teknologier, samt til aktiviteter, der modner virksomheden til at imødegå nye leverandørkrav, certificeringer og standarder.

Kompetenceudvikling

Tilskud til indkøb af kompetenceudvikling til medarbejdere. Kompetenceudviklingen kan fx foregå i samarbejde med andre grønne virksomheder, som bidrager til at SMV'erne har forudsætningerne til at indgå som leverandører i nøgleteknologiernes værdikæder.

Disse tiltag kan fx være i form af kompetenceudviklingsforløb, såsom opnåelse af faglige certificeringer eller kurser. Disse kurser kan fx indkøbes af videns- og uddannelsesinstitutioner.

Netværksaktiviteter

Tilskud til virksomhedernes eksterne udgifter i forbindelse med deltagelse i netværk samt støtte til at udvikle, etablere og/eller afprøve samarbejder, herunder innovationssamarbejder, som understøtter SMV'ers arbejde med at indgå i værdikæder som underleverandører.

Netværksaktiviteter skal kombineres med andre aktiviteter i samme projekt og kan således ikke stå alene.

Det vil være muligt at kombinere flere typer af indkøb under samme bevilling, fx indkøb relateret til kompetenceudvikling af medarbejdere og investeringsstøtte.

4. Organisering

Indsatsen skal gennemføres i regi af de projekter, der på baggrund af denne annoncering opnår tilsagn om tilskud. Hvert projekt forankres hos den ansøgende virksomhed, der efter accept af tilsagnsvilkår varetager projektledelse og projektadministration på eventuelle økonomiske partnerses vegne og dermed er ansvarlig for projektets gennemførelse.

Der er således ikke særlige krav til organisering af projekterne, idet indsatsen giver mulighed for, at virksomheder kan søge direkte, i partnerskaber eller fx i konsortier af virksomheder og viden- og uddannelsesinstitutioner.

5. Krav til ansøgning

Ansøgningen skal indeholde nedenstående krav til projektindhold, afsnit, effektkæder mm. for at blive vurderet i henhold til vurderingskriterierne. Grundet et ligebehandlingshensyn kan ansøgninger, der ikke opfylder kravene, ikke vurderes og vil blive indstillet til afslag.²

Ramme for projektindhold

Ansøgninger skal ligge inden for annonceringens rammer og rammerne af programmet for Fonden for Retfærdig Omstillings indsats, *Bedre vilkår for grøn omstilling i SMV'er*, som de er skitseret i dette afsnit.

Fonden for Retfærdig Omstilling kan ikke give tilskud til investeringer i forbindelse med produktion, forarbejdning, transport, distribution, lagring eller forbrænding af fossilt brændsel.

Der er en række begrænsninger relateret til tilskud, der ydes til virksomheder, der er omfattet af Unionens emissionshandelssystem. Tabel 1 belyser, hvilke aktiviteter virksomheder, der er omfattet af Unionens emissionshandelssystem, kan opnå tilskud til.

Jf. tabellen vil disse virksomheder ikke kunne opnå tilskud til produktive investeringer, herunder investeringsstøtte



med henblik på at reducere drivhusgasemissioner fra ETS³ aktiviteter eller støtte til test og demonstration i industriel skala. Anlæg, eller dele af anlæg, der benyttes til forskning, udvikling og testning af nye produkter, er imidlertid ikke omfattet af disse krav. Det vil sige, at virksomheder vil kunne deltage i aktiviteter og modtage investeringsstøtte til og med TRL-niveau 6 (EU-Kommissionens TRL-definition).

Tabel 1. Virksomheder omfattet af Unionens emissionshandelssystem

Virksomheder, der er omfattet af Unionens emissionshandelssystem, <u>kan</u> opnå tilskud til:	Virksomheder, der er omfattet af Unionens emissionshandelssystem <u>ikke</u> opnå tilskud til:
Rådgivning	Produktive investeringer ⁴
Forskning og udvikling	Investeringsstøtte mhp. at reducere drivhusgasemissioner fra ETS ⁵ aktiviteter eller test og demonstration i industriel skala, jf. bilag 1 i direktiv 2003/87/EF.
Forprojekter: Feasibility studies, proof-of-principle	
Kompetenceudvikling	
Ledelse (styrkelse af ledelseskompetencer)	
Kompetencetilførsel	

2. Jf. § 6, stk. 3 i bekendtgørelse nr. 1101 af 29. juni 2022 om administration af tilskud fra Fonden for Retfærdig Omstilling.

3. Industrianlæg, der er omfattet af Unionens Emissionshandelssystem, jf. EUROPA-PARLAMENTETS OG RÅDETS DIREKTIV 2003/87/EF.

4. EU-Kommissionen definerer produktive investeringer som virksomhedsinvesteringer i anlægsaktiver eller immaterielle aktiver, der skal bruges til produktion af varer og tjenesteydelser og dermed bidrager til bruttoinvesteringerne og beskæftigelsen.

5. Industrianlæg, der er omfattet af Unionens Emissionshandelssystem, jf. EUROPA-PARLAMENTETS OG RÅDETS DIREKTIV 2003/87/EF.



Som beskrevet i tabel 1 er der således begrænsninger i relation til støtte til virksomheder, der er omfattet af det Europæiske Unions emissionshandelssystem. Ligeledes gælder der begrænsninger i forbindelse med støtte til virksomheder fra primærsektoren. Virksomheder fra primære erhverv kan ikke være fokus for indsatsen. Virksomheder fra primærsektoren kan deltage i projekter under indsatsen, hvis disse virksomheder samarbejder med andre virksomheder fra andre sektorer, fx inden for pyrolyseteknologi.

Store virksomheder kan opnå tilskud til produktive investeringer og deltage i aktiviteter under programmet på samme vilkår som små og mellemstore virksomheder under hensyntagen til statsstøttereglerne. Store virksomheder kan dog ikke være en del af målgruppen, men kan alene medvirke i én til én-samarbejder, partnerskaber og værdikædesamarbejder jf. afsnit 2.

Ansøgningen skal indeholde:

Budget

Ansøger skal beskrive, hvorledes midlerne fordeles over projektets tidsperiode, samt på hvilke konti midlerne placeres i henhold til kontoplanen. Ansøgninger til denne indsats skal anvende kontoplanen 20 pct., hvor projektet kan få støtte til eksterne indkøb. De 20 pct. beregnes på baggrund af projektets eksterne udgifter, og gives til dækning af udgifterne til projektarbejde, dvs. løn. Derudover beregnes der 7 pct. på baggrund af eksterne udgifter til dækning af øvrige udgifter.

De beregnede tillæg er udokumenterede, hvilket betyder, at udgifter, som er dækket af tillæggene, ikke

skal dokumenteres overfor Erhvervsstyrelsen. Samtidig betyder det, at ikke alle udgifter kan medtages som direkte støtteberettigede udgifter i projektets budget, idet en række udgifter i stedet skal dækkes af tillæg.

Et fyldestgørende budget indeholder et samlet budget med udgangspunkt i kontoplanen med relevante beregningsforudsætninger beskrevet i budgetnoterne. Derudover indeholder det et udspecificeret budget for relevante hovedaktiviteter samt hvilke partnere, der afholder udgifter.

[I kan finde yderligere vejledninger til kontoplan 20 pct., som skal anvendes i forbindelse med projektet, på Erhvervsstyrelsens hjemmeside.](#)

Der kan også rekvireres en Excel-budgetskabelon til kontoplanen ved henvendelse til annonceringens kontaktperson.

Projektperiode

Projektperioden kan vare op til 2,5 år fra ansøgningstidspunktet.

Effektkæde og kritiske antagelser

Ansøgningen skal omfatte en effektkæde samt en beskrivelse af de kritiske antagelser for, at projektet kan virke efter hensigten. Effektkæden skal omfatte sammenhængen mellem projektets aktiviteter, output og resultater. Se nedenstående afsnit om effektkæder for mere information.

Statsstøtتهåndtering

Ansøger skal komme med et konkret forslag til håndtering

af evt. statsstøtte som projektets partnere og/eller deltagere modtager i forbindelse med deres deltagelse i projektet. Ansøger kan benytte skemaet i bilag 2 (*Excel-ark, som kan findes i startpakken i mappen "statsstøtte"*) til denne redegørelse, hvor der for hver aktivitet og partner redegøres for en valgt statsstøtteløsning. Se bilag 1 i startpakken for vejledning i, hvordan bilag 2 skal udfyldes. Ansøger kan se, hvilke statsstøtteløsninger der fx kan anvendes i afsnit 7 – Finansiering. Derudover kan der også læses mere om mulighederne for statsstøtتهåndtering for denne annoncering i afsnit 7 – Finansiering.

Veldefineret målgruppe

Ansøger skal beskrive, hvilken målgruppe projektet retter sig mod. Værdikæden inden for nøgleteknologierne er bred og tværsektoriel, idet værdikæderne involverer virksomheder og aktører inden for både forsynings-, energi- og miljøsektoren mv. og kan omfatte vidensinstitutioner. Den forventede målgruppe for nærværende indsats er tilsvarende bred, hvad angår brancher, der relaterer sig til CO₂-fangst, -lagring og -anvendelse, Power-to-X, pyrolyse og cirkulær økonomi. Der lægges op til, at indsatsen primært skal støtte SMV'er på området, herunder leverandører og kommende leverandører til fremtidens store grønne virksomheder.

Ligestilling, inklusion og ikke-forskelsbehandling

Ansøger skal overholde gældende ret, og i ansøgningen skal ansøger redegøre for, hvordan man vil sikre overholdelse af de horisontale principper.⁶ De horisontale principper omfatter EU's Charter om grundlæggende rettigheder, ligestilling mellem kønnene

og integration af kønsaspektet, sociale rettigheder, bæredygtig udvikling, klima- og miljøhensyn samt undgåelse af diskrimination. Ansøger bliver bedt om at forholde sig til principperne i ansøgningskemaet.

Projektansøgninger sagsbehandles af Erhvervsstyrelsen, hvor det bl.a. kontrolleres, om projektets aktiviteter overholder principper om ligebehandling.

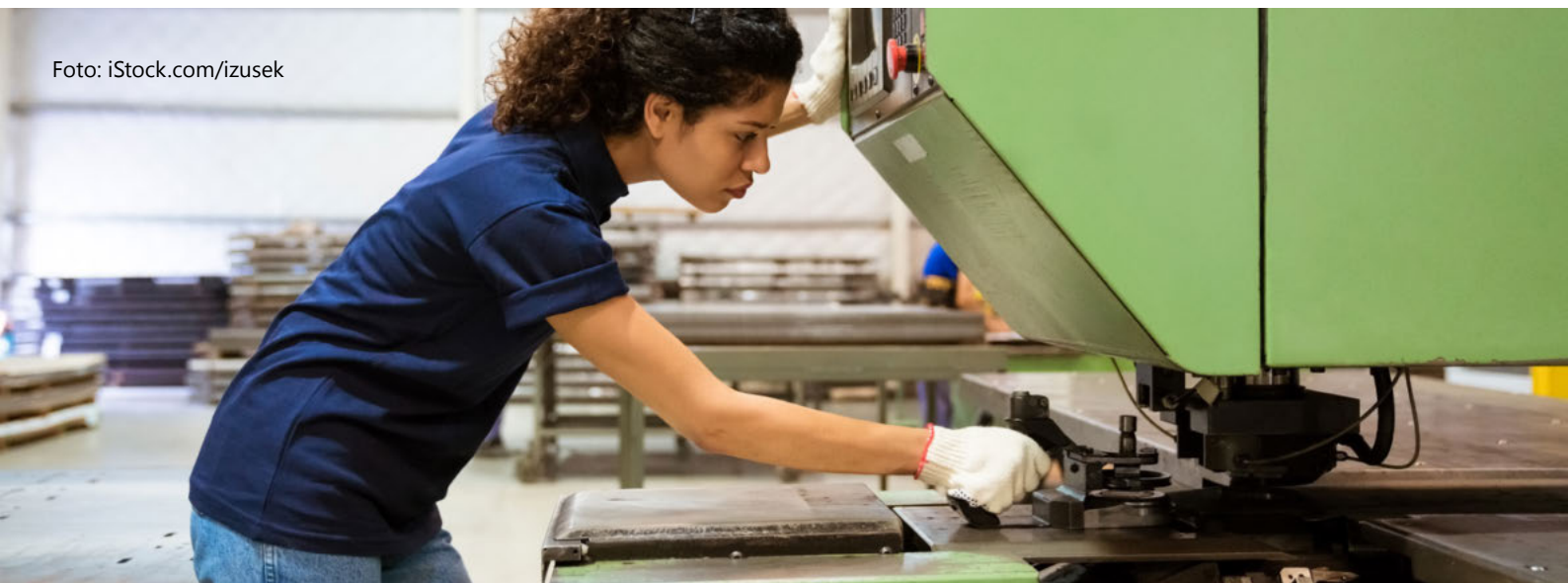
Ikke-diskrimination og tilgængelighed for personer med handicap er et generelt princip i det danske samfund, og der findes danske retsregler om forskelsbehandling og tilgængelighed, som projekterne skal overholde, jf. de horisontale grundforudsætninger. I henhold til dansk lov er der forbud mod forskelsbehandling på grund af køn for enhver arbejdsgiver, myndighed og organisation inden for offentlig forvaltning og almen virksomhed.

Offentlige myndigheder skal overholde FN's handicapkonvention, der fx omtaler universelt design og tilgængelighed til ikke alene bygninger, men til produkter og tjenesteydelser i bred forstand. Ingen ansøger vil på grundlag af køn, race eller etnisk oprindelse, religion eller tro, handicaps, alder eller seksuel orientering blive forhindret i at ansøge om og opnå tilskud.

Klimasikring

For investeringer i infrastruktur med en forventet levetid på mindst 5 år er det et krav, at projektet kan sandsynliggøre og siden dokumentere, at infrastrukturen er klimasikret, jf. CPR-forordningens artikel 73, stk. 2, litra j. Infrastruktur kan fx være et elektrolyseanlæg,

Foto: iStock.com/izusek



6. Jf. artikel 1 og artikel 9 i Europa-Parlamentets og Rådets forordning (EU) 2021/1060 af 24. juni 2021 om fælles bestemmelser for Den Europæiske Fond for Regionaludvikling, Den Europæiske Socialfond Plus, Samhørighedsfonden, Fonden for Retfærdig Omstilling og Den Europæiske Hav-, Fiskeri- og Akvakulturfond og om finansielle regler for nævnte fonde og for Asyl-, Migrations- og Integrationsfonden, Fonden for Intern Sikkerhed og instrumentet for finansiel støtte til grænseforvaltning og visumpolitik (EUT L 231 af 30.6.2021, s. 159).

transportfacilitet, lagringsfacilitet eller andet. Kravet indebærer, at der både skal være taget stilling til infrastrukturens CO₂-aftryk og modstandsdygtighed over for klimaforandringer.

[Læs mere i "Vejledningen om klimasikring"](#)

Effektkæde, indikatorer og måltal

En effektkæde beskriver de vigtigste årsags-virknings-sammenhænge i et projekt. Hvis ansøger søger om tilskud fra Fonden for Retfærdig Omstilling, skal ansøger beskrive projektets effektkæde i tre led:

- **Projektets hovedaktiviteter** er de vigtigste handlinger, som udføres i projektet.
- **Projektets output** er de leverancer eller "produkter", som projektets aktiviteter umiddelbart skaber.
- **Projektets efterfølgende resultater** på kort og langt sigt. De resultater, der kan skabes på kort sigt, er de resultater, der kan måles i projektperioden. De langsigtede resultater er resultater, der først kan måles efter projektperioden.

En effektkæde indeholder målbare kvantitative succes-kriterier (*indikatorer*) for hver enkelt aktivitet, output og resultat. Effektkæden skal beskrives, så det er tydeligt, dels at der er **kvalitativ indbyrdes sammenhæng** mellem indholdet i aktiviteter, output og effekter, og dels at der er **kvantitativ sammenhæng** mellem det planlagte antal aktiviteter, output og resultater. Endeligt skal ansøger **beskrive de kritiske forudsætninger** for, at projektets aktiviteter rent faktisk vil skabe de forventede output, og at disse output herefter vil give de ønskede resultater.

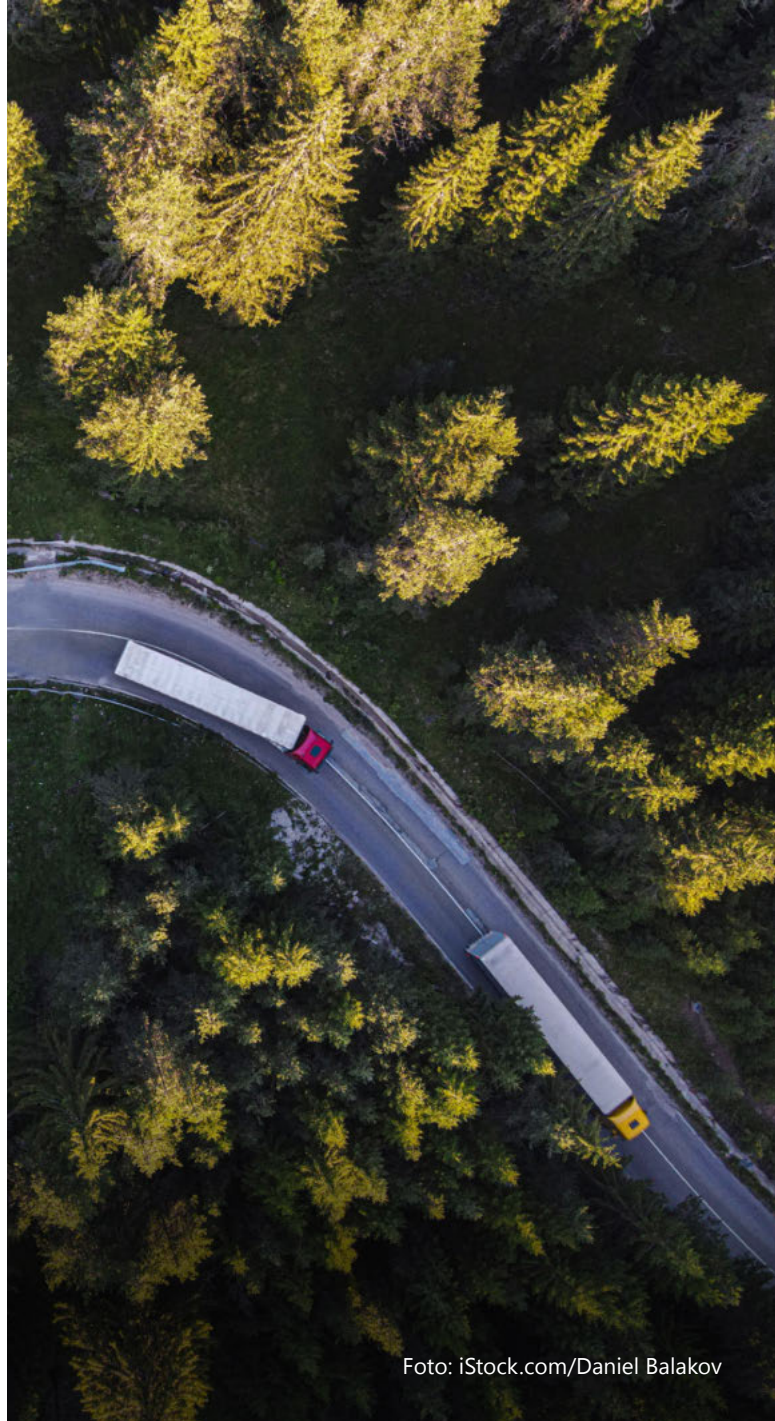
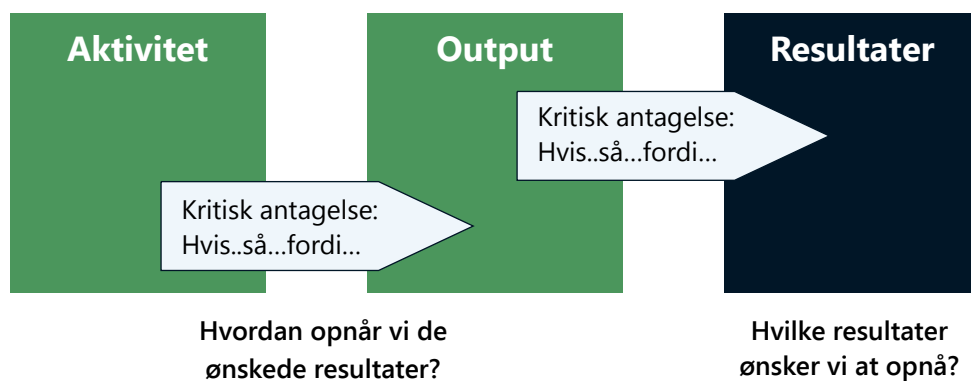


Foto: iStock.com/Daniel Balakov

Figur 1. Effektkæden



Tid



Foto: iStock.com/Dimensions

Ansøger skal anvende de definitioner og målemetoder, som fremgår af indikatorvejledningen for Fonden for Retfærdig Omstilling – og opstille måltal for projektet samt forklare, hvordan disse er fastsat. Indikatorvejledning samt *Vejledning om modeller til indhentelse og*

dokumentation af start- og slutoplysninger i Socialfond Plus projekter og visse projekter under Fonden for Retfærdig Omstilling og Start- og slutoplysninger i programmet for Fonden for Retfærdig Omstilling kan findes på vores hjemmeside.

I ansøgningen skal ansøger opstille måltal for de programfaste indikatorer, som det forventes projektet vil bidrage til gennem hovedaktiviteterne. De programfaste indikatorer, der kan være relevante for projektet af rapportere på, er vist i tabel 2.

Derudover kan ansøger i ansøgningen tilføje projektspecifikke indikatorer, som det vurderes, er vigtige for at demonstrere indsatsens resultatskabelse.

[Læs mere om opgørelsesmetoden for de programfaste indikatorer i indikatorvejledningen for Fonden for Retfærdig Omstilling](#)

6. Vurdering af ansøgninger

Alle ansøgninger vurderes ud fra krav og scores efter de udvælgelseskriterier, der fremgår af denne annoncering. Se næste side, tabel 3.

For at komme i betragtning til et tilsagn om tilskud skal en projektansøgning opnå minimum 65 point, mindst 50 pct. af det maksimale antal point på hvert kriterium, og der skal opnås score over nul på alle underkriterier

Tabel 2. Programfaste indikatorer

Aktiviteter	Output	Resultater
Rådgivning	<ul style="list-style-type: none"> • Antal virksomheder, der har modtaget støtte (herunder: mikrovirksomheder, små, mellemstore og store virksomheder). 	<ul style="list-style-type: none"> • Små og mellemstore virksomheder (SMV'er), der indfører produkt- eller procesinnovation.
Investeringsstøtte	<ul style="list-style-type: none"> • Antal virksomheder, der har modtaget støtte • Investeringer i udstyr og anlæg til fremme af grøn omstilling 	<ul style="list-style-type: none"> • Skønnede drivhusgasemissioner.
Kompetenceudvikling	<ul style="list-style-type: none"> • Antal virksomheder, der har modtaget støtte. • Samlet deltagerantal • SMV'er der investerer i færdigheder med henblik på intelligent specialisering, industriel omstilling og entreprenørskab 	<ul style="list-style-type: none"> • Antal deltagere, der opnår uformelle kvalifikationer umiddelbart efter deltagelsen • Antal deltagere, der er fastholdt i beskæftigelse seks måneder efter deltagelsen • SMV-personale, der har afsluttet en uddannelse i færdigheder med henblik på intelligent specialisering, industriel omstilling og entreprenørskab

Tabel 3. Udvælgelseskriterier

Kriterier	Point
<p>A. Formål og effekt</p> <p>Der vil under dette kriterium blive lagt følgende til grund for vurderingen:</p> <ul style="list-style-type: none"> • At ansøger opstiller en logisk effektkæde, der sandsynliggør, at de planlagte aktiviteter vil lede til de output og resultater, ansøger har angivet. • At der er en økonomisk fordelagtig sammenhæng mellem måltal for aktiviteter, output og resultater. • At indsatsen understøtter, at en eller flere SMV'er i Syd- og/eller Nordjylland får styrkede forudsætninger til at indgå i leverandørkæder, der relaterer sig til de kritiske teknologier som beskrevet i STEP-forordningen, herunder CO₂-fangst, -lagring og -anvendelse, Power-to-X, pyrolyse og cirkulær økonomi. 	0-70
<p>B. Gennemførlighed</p> <p>Der vil under dette kriterium blive lagt følgende til grund for vurderingen:</p> <ul style="list-style-type: none"> • At det er sandsynliggjort, at projektet kan gennemføres på 2,5 år eller mindre, og at aktiviteter og udgifter kan afholdes inden for den tidsmæssige ramme. Det skal være sandsynliggjort, at projektet kan gennemføres som beskrevet, herunder at ansøger har en klart beskrevet tidsplan. • At ansøgningen har et realistisk budget, herunder at finansieringen er tilvejebragt, og – hvor relevant – at statsstøtteløsningen kan tilvejebringes. 	0-20
<p>C. Organisering og partnerskab</p> <p>Der vil under dette kriterium blive lagt følgende til grund for vurderingen:</p> <ul style="list-style-type: none"> • At ansøger har sandsynliggjort, at de har den nødvendige faglige og organisatoriske kapacitet til at gennemføre projektet som beskrevet – enten selv eller i et relevant partnerskab. 	0-10

Prioritering af midler og ansøgninger

Midlerne udmøntes i åben konkurrence, uden der på forhånd reserveres midler til hver geografi, men indstillingsudvalget kan i fordelingen af midler vægte hensyn til en geografisk balance i fordelingen af midler til aktiviteterne i de to landsdele, Nord- og Sydjylland.

I tilfælde af lighed i score mellem to eller flere ansøgninger, og hvor der ikke er tilstrækkelige midler tilbage i puljen til at imødekomme alle ansøgninger, kan udvalget vælge at indstille det projekt til tilsagn, der kan fremme geografisk balance.

Ligeledes gives der prioritet til ansøgninger, der bedst tilgodeser hensynene til lige muligheder og ikke-diskrimination i tilfælde, hvor flere ansøgninger vurderes at være af samme kvalitet i øvrigt.

I tilfælde af, at ansøgninger fra én landsdel opnår pointtal/scorer, så de samlet set vil opnå mere end to tredjedele af puljens midler, hvis alene scoren på ovenstående kriterier lægges til grund, forbeholder udvalget sig ret til at tildele en eller flere ansøgninger fra den landsdel færre midler end ansøgt eller give afslag for at fremme geografisk balance mellem landsdelene, og ved at tildele midler til en eller flere ansøgninger fra den anden landsdel, selvom disse har opnået lavere pointtal/scoret lavere.

Derudover kan indstillingsudvalget i forhold til den enkelte ansøgning beslutte, hvilke konkrete delaktiviteter eller delprojekter, der bedst bidrager til at realisere indsatsen inden for projektperioden under hensyn til programmets formål. Det betyder, at indstillingsudvalget

kan indstille delaktiviteter eller delprojekter til afslag. Fx kan dette tænkes relevant, hvis en ansøgning indeholder flere forskellige delprojekter eller delaktiviteter, og hvor indstillingsudvalget vurderer, jf. indsatsens udvælgelseskriterier, at kun nogle af disse delprojekter eller delaktiviteter er realiserbare og/eller bidrager til indsatsens formål.

Indstillingsudvalget kan, såfremt en eller flere ansøgninger ikke opnår mindst 65 point, vælge ikke at udvælge alle midler og i stedet vælge at gennemføre en ny annoncering i en eller begge geografier.

Indstillingsudvalget kan i en eventuel beslutning om at tilbageholde midler lægge vægt på hensyn til at sikre den geografiske balance i fordelingen af midler, jf. ovenfor.

7. Finansiering

Samlet udbyder Indstillingsudvalget for Fonden for Retfærdig Omstilling op til 50,5 mio. kr. med denne annoncering. Der kan maksimalt søges om 5 mio. kr. i tilskud til et projekt, og der skal minimum søges om 1 mio. kr.

Støtteprocent

Den samlede støtteprocent (støtteintensitet) kan maksimalt udgøre 80 pct. Støtteprocenten for indsatsen i det enkelte projekt afhænger af den valgte statsstøtteløsning, da flere bestemmelser i den generelle gruppefritagelsesforordning, jf. afsnittet nedenfor om statsstøtte, begrænser, hvor meget støtte den enkelte virksomhed kan modtage i forhold til de samlede støtteberettigede udgifter for den konkrete aktivitet (støtteintensitet). Se mere om EU's statsstøtteregler nedenfor.

Den øvrige finansiering forventes at komme fra partnerne i projektet, men kan også komme fra stat, regioner, kommuner, organisationer, fonde mv., dog ikke fra andre EU-fonde. Det er ikke tilladt at modtage støtte fra flere EU-puljer til det samme projekt eller den samme aktivitet. Midler fra stat, region og kommuner er også omfattet af statsstøttereglerne, som kan begrænse støtteintensiteten jf. vejledning om støtteberettigelse. Hvis et projekt omfatter statsstøtte i henhold til gældende EU-regler, kan den samlede EU-medfinansiering blive mindre end den maksimale støtteprocent angivet ovenfor. De udgifter, som projektet kan tage med i støttegrundlaget, afgrænses også af *Vejledning om Støtteberettigelse 2021-2027* (inkl. allongen). Derfor skal udgifter både være støtteberettigede efter statsstøttereglerne og efter støtteberettigelsesvejledningen

2021-2027, før de kan medtages i støttegrundlaget. På hjemmesiden kan I desuden downloade en samlet startpakke med relevante dokumenter til ansøgningen.

[Find støtteberettigelsesvejledningen ved at downloade startpakken](#)

EU's statsstøtteregler

Statsstøtte er, når en virksomhed modtager offentlige midler til aktiviteter, der gør, at denne får en bedre position på markedet end de virksomheder, der ikke modtager støtte.

Det er tilfældet uanset den konkrete form for støtte, dvs. både ved kontante tilskud og i de situationer, hvor ydelser stilles helt eller delvist gratis til rådighed. Den offentlige støtte kan, uanset formen, fordreje konkurrencen på det marked, hvor aktiviteten bliver gennemført. Statsstøtte omfatter alle former for offentlig støtte, bl.a. EU-støtte fra Regionalfonden og Fonden for Retfærdig Omstilling eller andre former for offentlig støtte som fx statslig, kommunal og regional støtte.

De minimis

En statsstøtteløsning under de minimis-reglen er en enkel måde at håndtere og tildele statsstøtte på. Offentlig støtte under de minimis-reglen kan gives til en virksomhed uden nærmere begrundelse inden for næsten alle sektorer og er ikke knyttet til bestemte støtteberettigede udgifter. Pr. 1. januar 2024 trådte en ny de minimis-forordning i kraft. Den nye de minimis forordning indebærer bl.a. forhøjelse af støtteleftet til 300.000 EUR pr. virksomhed over en periode på tre år.

Foto: iStock.com/Stiig Larsen



Den generelle gruppefritagelsesforordning

Den generelle gruppefritagelse kan alene anvendes i projekter, hvor de økonomiske partnere, som skal modtage statsstøtte efter den generelle gruppefritagelse, er kendt forud for ansøgningen om midler eller forud for underskrift af tilsagn.

En statsstøtteløsning under den generelle gruppefritagelse er typisk mere administrativt ressourcekrævende, og det kan være vanskeligt at foretage ændringer efter projektstart, men der er mulighed for at give langt højere støttebeløb end ved de minimis-reglen.

Under denne annoncering kan støtten håndteres under følgende artikler i den generelle gruppefritagelse:

- Gruppefritagelsesforordningens artikel 17, 18, 25, 26, 26a, 27, 29 og 41 og de minimis. Listen er ikke udtømmende.

Det er ikke muligt under den generelle gruppefritagelsesforordning at yde støtte under denne annoncering til støttemodtagere, virksomheder eller lignende, der har ikke har efterkommet et påbud om tilbagebetaling af støtte ydet i Danmark, som Europa-Kommissionen ved en tidligere afgørelse har erklæret ulovlig og uforenelig med det indre marked.

Det er heller ikke muligt at yde støtte til kriseramte virksomheder. Se definitionen på en kriseramt virksomhed i den generelle gruppefritagelsesforordning, art. 2, nr. 18.

8. EU-midler

Fonden for Retfærdig Omstilling

I 2021-2027 investerer Fonden for Retfærdig Omstilling 636 mio. kr. i aktiviteter i Danmark, der skal afbøde de negative virkninger af omstillingen til en klimaneutral økonomi. Midlerne er blandt andet målrettet projekter med potentiale til at sikre udviklingen af CO₂-fangst og -lagring og Power-to-X.

Midlerne fra Fonden for Retfærdig Omstilling bliver udmøntet af et særskilt indstillingsudvalg bestående af medlemmer med erhvervs-mæssig indsigt og teknisk ekspertise inden for klima- og energiområdet.

Indsatsen under Fonden for Retfærdig Omstilling komplementerer øvrige nationale indsatser for grønne nøgleteknologier, og skaber synergi med andre EU-fonde og instrumenter, herunder Regionalfonden og Socialfonden Plus.

Det er Indstillingsudvalget for Fonden for Retfærdig Omstilling, der indstiller til Erhvervsstyrelsen hvordan fondens midler anvendes. Erhvervsstyrelsen legalitetskontrollerer ansøgninger og varetager administrationen af projekter.

Midler skal udmøntes inden for de gældende regler for anvendelsen af Fonden for Retfærdig Omstilling i Danmark. Potentielle ansøgere bør derfor orientere sig grundigt i Program for Fonden for Retfærdig Omstilling, i Fonden for Retfærdig Omstillings indikatorvejledning samt i *Vejledning om støtteberettigelse, Regionalfonden, Socialfonden Plus og Fonden for Retfærdig Omstilling 2021-2027* (se afsnit 9 - *Ansøgningsproces*). Den offentlige støtte til projekter skal være i overensstemmelse med reglerne om gennemsigtighed og fri konkurrence, herunder navnlig EU's statsstøtte- og udbudsregler.

9. Ansøgningsproces

Ansøgning om EU-tilskud fra Fonden for Retfærdig Omstilling søges hos Indstillingsudvalget for Fonden for Retfærdig Omstilling, der indstiller til Erhvervsstyrelsen om tildeling af midler fra Fonden for Retfærdig Omstilling. Ansøgningerne forventes behandlet på møde i indstillingsudvalget i oktober 2025.

Ansøgninger om tilskud til projekter under dette tema vil - foruden en vurdering af opfyldelsen af de generelle regler for tildeling af EU-midler (*legalitetskontrol*) - blive vurderet på baggrund af de udvælgelseskriterier, som fremgår af dette annonceringsmateriale under afsnit 6. Kun ansøgninger, som opfylder kravene og kriterierne i det udmeldte tema, som de er beskrevet i afsnittene ovenfor, og som opnår mindst 65 ud af 100 point, mindst 50 pct. af det maksimale antal point

på hvert kriterium og som opnår en score over nul på alle underkriterier, kan komme i betragtning til tilskud.

Erhvervsstyrelsen varetager sagsbehandlingen af de indkomne ansøgninger og udsteder tilsagn om EU-tilskud eller afslag.

Behandling af personoplysninger

Erhvervsstyrelsen behandler de oplysninger, som ansøger sender, eller som Erhvervsstyrelsen selv indsamler, i overensstemmelse med gældende regler. Ansøger kan læse mere om Erhvervsstyrelsens behandling af personoplysninger på Erhvervsstyrelsens hjemmeside (udviklingidanmark.dk). På siden findes bl.a. erklæring om underretning om behandling af personoplysninger i forbindelse med modtagelse af ansøgninger samt oplysning om ansøgers ansvar for egen behandling.

Ansøgningsfrist

Fristen for indsendelse af ansøgninger til Indstillingsudvalget for Fonden for Retfærdig Omstilling er tirsdag den 20. maj 2025 kl. 12.00.

Indsendes ansøgningen efter fristen vil den blive afvist. Ansøgningen skal indsendes via [det elektroniske ansøgningsskema](#) (kræver MitId Erhverv).

10. Baggrund for indsatsen

Danmark har i 2021 reduceret udledningerne med ca. 41 pct. i forhold til 1990 og skønnes at reducere yderligere frem mod 2030.⁷ Klimafremskrivning i 2024 viser, at Danmarks udledning forventes reduceret med 68 pct. i 2030, hvilket rykker 70-procentsmålet i 2030 tættere på opfyldelse.⁸ Danmark er således nået langt med at reducere udledningerne af drivhusgasser – men vi er ikke i mål. Nye udfordringer er kommet til, og det ambitiøse mål om klimaneutralitet i 2045 og det nye mål om 110 pct. reduktion i 2050⁹ stiller store krav til dansk erhvervsliv.

Aktørlandskabet inden for grønne nøgleteknologier er domineret af store virksomheder, der driver investeringerne, imens mange små og mellemstore virksomheder

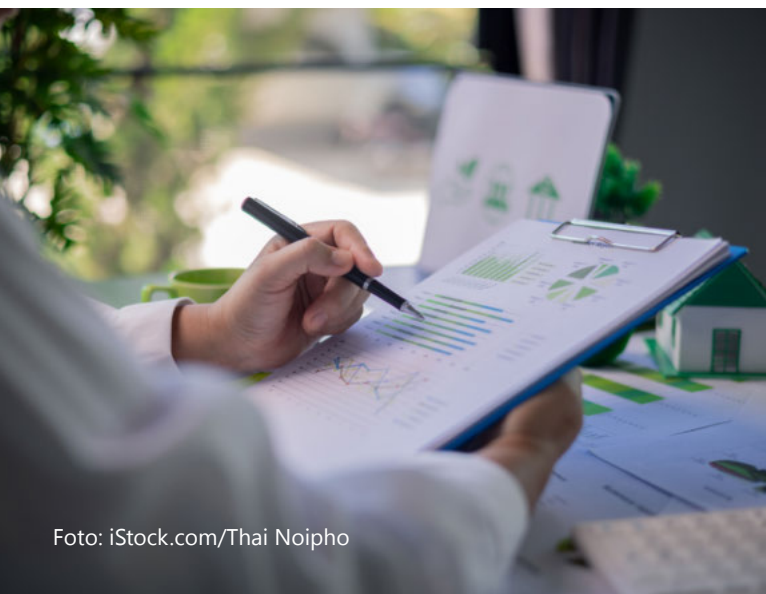


Foto: iStock.com/Thai Noipho

7. Erhvervsministeriet (2024) [Et stærkt erhvervsliv godt på vej med den grønne omstilling](#)

8. Regeringen (2024) [KF24: Klimamålet for 2030 er rykket tættere på](#)

9. Klima-, Energi- og Forsyningsministeriet (2024) [Klimaprogram 2024](#)

(SMV'er)¹⁰ endnu ikke har konsolideret deres plads i de erhvervsmæssige værdikæder og markedsmuligheder.

Der er således et stort potentiale for SMV'erne i at styrke deres position i de grønne nøgleteknologiers værdikæder som leverandører og producenter af delkomponenter. Dette gælder i udviklingen, fremstillingen og kommercialiseringen af teknologier indenfor såvel CO₂-fangst, -lagring og -anvendelse, Power-to-X, pyrolyse som cirkulær økonomi. Udviklingen af de nødvendige grønne kompetencer hos medarbejderne i SMV'erne er en vigtig forudsætning herfor.

På baggrund af ovenstående indkalder Indstillingsudvalget for Fonden for Retfærdig Omstilling ansøgninger, der understøtter bedre vilkår for grøn omstilling i SMV'er.

11. Geografisk afgrænsning

Nordjylland og Sydjylland¹¹ er udpeget som støtteberettigede landsdele for Fonden for Retfærdig Omstilling. Nordjylland er udpeget med udgangspunkt i behovet for omlægning af drivhusgasintensive produktionsprocesser, og Sydjylland er udpeget med udgangspunkt i at afbøde konsekvenserne af udfasning af produktion af fossile brændstoffer i blandt andet Nordsøen.

Derfor skal aktiviteter under fonden som hovedregel gennemføres i Nord- og/eller Sydjylland. I tilfælde af, at aktiviteter foregår i andre landsdele eller fx indkøbte konsulenter befinder sig i andre landsdele, vil det afgørende være, at effektskabelsen på baggrund af den støttede investering altovervejende sker i Nord- og/eller Sydjylland.

For at fastlægge om effektskabelsen sker i Nord- og/eller Sydjylland, tages der udgangspunkt i de programfastsatte indikatorer og projektbudgettet. Projektets output og projektets efterfølgende resultater skal primært tilfalde Nord- og/eller Sydjylland.

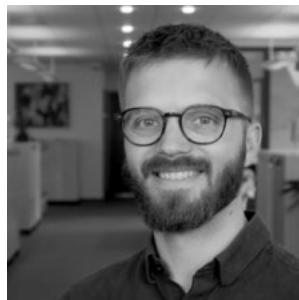
Eventuelle aktiviteter uden for Nord- og Sydjylland skal desuden udgøre en mindre del af projektet, målt på projektbudgettet, og være direkte knyttet til projektets øvrige aktiviteter. Derudover skal aktiviteten uden for Nord- og Sydjylland være nødvendig for at kunne gennemføre projektets effektskabelse i Nord- og Sydjylland.

Figur 2.
Opdeling af Danmark på NUTS-3 niveau



12. Yderligere information

For yderligere information om temaets faglige indhold eller om Fonden for Retfærdig Omstilling samt ansøgningsproces kontakt:



Andreas Munk-Hansen
Email: AndMun@erst.dk
Telefon: 35 29 17 04



Jakob Gyldendorf Holt
Email: JakHol@erst.dk
Telefon: 35 29 12 04

Der afholdes et webinar om indsatsen den 8. april, 2025. På webinarret kan du blandt andet høre mere om annonceringens rammer, herunder krav til ansøgningen, finansiering, statsstøtte, opmærksomhedspunkter mm. Du kan også blive klogere på, hvordan ansøgninger vil blive vurderet.

10. EU-Kommissionen definerer små og mellemstore virksomheder (SMV'er) som virksomheder, der beskæftiger under 250 personer, og som har en årlig omsætning på højst 50 mio. EUR og/eller en samlet årlig balance på højst 43 mio. EUR.

11. Områderne er udpeget på NUTS-3 niveau, hvorfor Sydjylland fx ikke omfatter Fyn.